

STIGNING I ANTAL TILFÆLDE AF LISTERIOSE I 2009

Efter at antal tilfælde af listeriose i en årrække har ligget omkring 30 til 40 tilfælde årligt, er der, bortset fra 2008, siden 2003 sket en konstant stigning i antallet af anmeldte tilfælde, figur 1. For 2009 er der anmeldt 97 tilfælde, altså 2-3 gange det tidligere niveau.

Listeriose er en fødemiddelbåren sygdom, der skyldes infektion med *Listeria monocytogenes*. Bakterien kan forekomme i mange forskellige typer af rå og forarbejdede fødevarer som grøntsager, røgvare, kød og kødprodukter samt produkter af mælk. Bakterierne kan formere sig ved køleskabstemperatur, men dræbes ved opvarmning.

Listeriose viser sig typisk ved sepsis med eller uden meningitis, mens lokaliserede infektioner sjældent forekommer.

Sygdommen rammer oftest personer over 60 år eller patienter med svækket immunforsvar. Risikofaktorer er blandt andet: cancer, hæmatologiske lidelser, diabetes, alkoholisme, organtransplantation samt AIDS.

Gravide er også i risiko og infektioner med *L. monocytogenes* kan føre til abort/dødfødsel eller fødsel af børn med sepsis/meningitis. Disse børn er ofte alvorligt syge ved fødslen, men ved korrekt behandling er prognosen god.

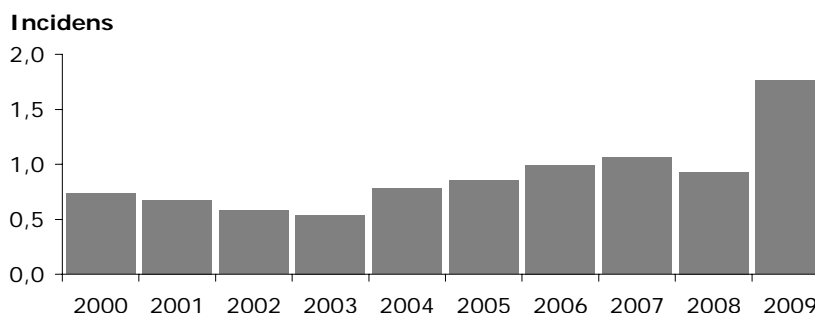
L. monocytogenes er resistent overfor cephalosporiner, men kan behandles med bl.a. ampicillin. For en mere detaljeret beskrivelse af listeriose henvises til EPI-NYT 34/98 og 42-43/06.

I Danmark anmeldes tilfælde af listeriose via laboratiemeldesystemet, og stammer af *L. monocytogenes* isoleret fra patienter indsendes til Statens Serum Institut. Med henblik på at finde evt. udbrud types de med serologiske og molekylærbiologiske metoder, herunder PFGE (pulsfelt gelelektroforese).

Kommentar

Årsagen til det øgede antal tilfælde af listeriose i 2009 er ukendt. En foreløbig gennemgang af patientdata har ikke kunnet påvise disponerende faktorer ud over de, der kendes fra

Figur 1. Anmeldte tilfælde af listeriose pr. 10⁵ pr. år, 2000-2009



tidligere.

Ud over ét udbrud, EPI-NYT 36/09, hvor otte personer fik konstateret listeriose efter indtagelse af færdigmad leveret fra et cateringfirma, har der ikke været påvist udbrud i 2009. De klinisk mikrobiologiske afdelinger har i 2009 været hurtige til at indsende de isolerede stammer, efter at bakterierne var vokset frem, hvilket har gjort det muligt hurtigt at opnå typningsresultater. Dette har været meget værdifuldt, både i forhold til at kunne be- eller afkræfte en mistanke om udbrud, og i afgrænsningen af hvilke patienter, der indgik i udbruddet.

En stigning i antal patienter med listeriose er også set i en række andre europæiske lande i de senere år. (M. Kemp, Afd. for mikrobiologisk overvågning og forskning, S. Ethelberg, Epidemiologisk afdeling)

SALMONELLA CONCORD BLANDT ADOPTIVBØRN FRA ETIOPIEN

I Danmark er *Salmonella Concord* normalt en meget sjælden salmonella serotype. Den er blevet isoleret mellem 0 og 2 gange årligt inden for de seneste 10 år. I 2009 optrådte infektionen imidlertid i alt otte gange. Alle patienter var adopterede børn fra Etiopien, og syv var spædbørn. *Salmonella* isolaterne var alle ESBL-producerende og multiresistente med resistens over for ampicillin, cefotaxim, ceftiofur, kloramfenikol, gentamicin, streptomycin, sulfamethoxazol, tetracyclin og trimethoprim og havde nedsat følsomhed for ciprofloxacin. De var følsomme over for apramycin og amoxicillin+clavulanat.

Kommentar

Internationale undersøgelser har tidligere vist, at multi-resistent *Salmonella Concord* er almindeligt forekommende blandt etiopiske adoptivbørn. Stigningen i 2009 viser, at denne problemstilling stadig er aktuel. Ved vurderingen af etiopiske adoptivbørns helbredstilstand efter ankomsten til Danmark, bør man derfor medtænke salmonellainfektion og være opmærksom på muligheden for forekomst af multiresistens. (R. Hendriksen DTU-Food, K. Mølbak, S. Ethelberg, Epidemiol. afd.)

LEVERINGSSITUATION FOR JAPANSK ENCEPHALITIS VACCINE

Der har desværre været produktions- og leveringsproblemer med japansk encephalitis-vaccinen Ixiaro® siden slutningen af december 2009, og SSI har derfor ikke kunnet skaffe JE-vaccine til alle ordrer i januar måned. Næste levering af Ixiaro® forventes i begyndelsen af februar, hvorefter alle ordrer vil blive leveret. (B. Neale, Salg og forretningsudvikling)

RÅDGIVNING AF PRIVATE

SSI oplever vedvarende henvendelser fra privatpersoner, som oplyser, at deres læge har henvist dem mhp. rådgivning om rejsevaccination eller lignende. SSI rådgiver normalt ikke privatpersoner. Rådgivningen skal ske via egen læge eller andet sundhedspersonale, som i tvivlstilfælde eller ved uddybende spørgsmål kan kontakte Institutet. På www.ssi.dk kan der findes svar på mange spørgsmål.

(Epidemiologisk afdeling)

Individuelt anmeldelsespligtige sygdomme

Antal anmeldelser modtaget i Epidemiologisk afdeling, Statens Serum Institut. Tallene for 2010 er foreløbige.

Tabel 1	Uge 2 2010	Kum. 2010 ¹⁾	Kum. 2009 ¹⁾
AIDS	1	1	1
Creutzfeldt-Jakob	0	2	0
Fåresyge	1	1	0
Gonore	8	21	27
Hepatitis A	1	2	0
heraf smittet i udlandet	0	0	0
Hepatitis B (akut)	0	1	0
Hepatitis B (kronisk)	1	3	0
Hepatitis C (akut)	0	0	0
Hepatitis C (kronisk)	9	13	0
HIV	4	7	21
Kighoste (børn < 2 år)	3	3	5
Kolera	0	0	0
Legionella pneumoni	4	7	4
heraf smittet i udlandet	0	1	0
Leptospirose	0	0	0
Levnedsmiddelbæren sygdom	2	6	18
heraf smittet i udlandet	1	2	0
Meningitis, purulent			
Haemophilus influenzae	0	0	1
Listeria monocytogenes	0	0	0
Streptococcus pneumoniae	3	3	7
Anden ætiologi	0	0	0
Ukendt ætiologi	0	0	0
Under registrering	0	0	1
Meningokokksygdom	2	5	6
heraf gruppe B	0	0	3
heraf gruppe C	1	1	0
heraf uspec.+ andre	0	0	0
Mæslinger	0	0	3
Neuroborreliose	1	1	0
Ornitose	0	0	0
Røde hunde (i graviditeten)	0	0	0
Røde hunde (medfødt)	0	0	0
Shigellose	3	4	7
heraf smittet i udlandet	2	3	7
Syfilis	5	13	8
Tetanus	0	0	0
Tuberkulose	7	11	21
Tyfus/paratyfus	0	0	0
heraf smittet i udlandet	0	0	0
VTEC/HUS	4	7	3
heraf smittet i udlandet	1	1	0

Udvalgte laboratoriepåviste infektioner

Antal prøver, isolater og/eller anmeldelser modtaget i laboratorier, Statens Serum Institut.

Tabel 2	Uge 2 2010	Kum. 2010 ²⁾	Kum. 2009 ²⁾
Bordetella pertussis (alle aldre)	2	3	5
Gonokokker	18	33	9
heraf kvinder	4	7	1
heraf mænd	14	26	8
Listeria monocytogenes	2	3	2
Mycoplasma pneumoniae			
Luftvejsprøver 3) PCR	3	6	5
Serumprøver 4) MPT	12	17	3
Streptokokker 5)			
Gruppe A streptokokker	4	11	15
Gruppe B streptokokker	0	2	3
Gruppe C streptokokker	1	3	1
Gruppe G streptokokker	2	17	5
S. pneumoniae	21	100	97

Tabel 1, forklaring

Der er i 2010 ikke rapporteret om tilfælde af anthrax, botulisme, difteri, hæmorrhagisk feber, lepra, pest, polio, plettyfus eller rabies.

1) Kumulativt antal modtaget i 2010 og i samme periode 2009

Tabel 3	Uge 53 2009	Kum. 2009 ²⁾	Kum. 2008 ²⁾
MRSA	17	807	-
Tarmpatogene bakterier 6)			
Campylobacter	9	3288	3441
S. Enteritidis	2	601	637
S. Typhimurium	4	777	1992
Andre zoon. salmonella	7	750	1015
Yersinia enterocolitica	0	225	330
Verocytotoksin-producerende E. coli	4	172	158
Enteropatogene E. coli	3	223	215
Enterotoksogene E. coli	2	343	417

Tabel 2 og 3, forklaring

2) Kumulativt antal i 2010 og i samme periode 2009

3) Luftvejsprøver med positiv PCR

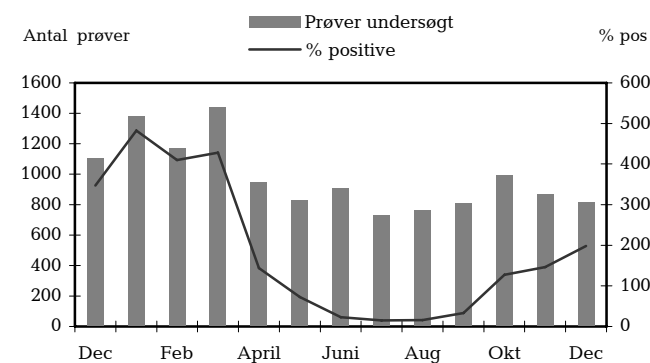
4) Serumprøver med positiv komplementbindingstest, MPT

5) Isoleret i blod eller spinalvæske

6) Se også www.mave-tarm.dk

Norovirus 2008-2009

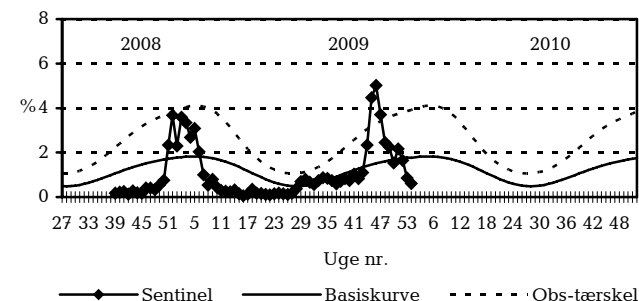
Undersøgte prøver og % positive, dec. 2008 - dec. 2009



Prøver fra KMA Odense Universitetshospital, KMA Rigshospitalet og Virologisk afdeling, SSI, og almen praksis

Sentinelovervågning af influenzaaktiviteten

Konsultationsprocent pr. uge, 2008/2009/2010



Sentinel: Influenzakonsultationer i procent af det samlede antal konsultationer

Basiskurve: Forventet andel influenzakonsultationer under ikke-epidemi

Obs-tærskel: Mulig, begyndende epidemi

Supplerende information: Influenza-Nyt, www.ssi.dk