



6. august 2020

### Risikovurdering d. 6. august 2020

Det var en fordobling af påviste COVID-19 tilfælde fra 247 i uge 30 til 494 i uge 31. Denne stigning ser ud til at fortsætte i uge 32, hvor der indtil videre er påvist 244 tilfælde, hhv. 112 og 116 og indtil videre 16 tilfælde d. 3. og 4. og 5. august (for sidstnævnte dag er prøvesvar ikke komplette).

Der er i de dage også blevet testet intensivt, mere end 23.000 personer dagligt d. 3. og 4. august, men andelen, der tester positive, er også steget de seneste dage fra 0,4 til 0,5%. Derfor kan stigningen ikke alene tilskrives øget testning men er udtryk for en øget spredning af COVID-19.

Noget af stigningen i uge 32 skyldes udbrud i Ringsted (16 tilfælde) og Århus kommune (82 tilfælde). Udbruddet i Ringsted er afgrænset til Danish Crown og forventes at blive inddæmmet ved intensiveret test af personale, kontaktopsporing samt forebyggende tiltag på virksomheden. Stigningen i Århus er mere bekymrende, idet der er tegn på mange mindre geografisk spredte udbrud og en større smitekæde i somaliske kredse. Således har 46 af de påviste tilfælde i Århus i uge 32 somalisk herkomst, 15 dansk, de øvrige har andre forskellige tilhørslande.

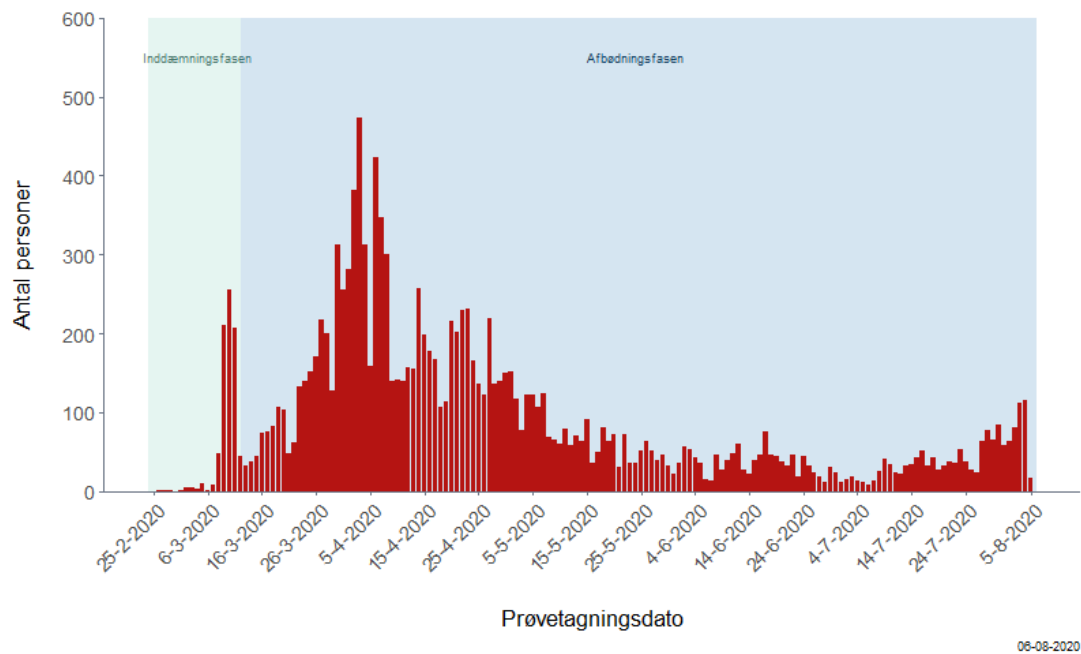
Hvis man ser bort fra tilfælde i Ringsted og Århus er der alligevel tegn til en mindre stigning i landet og også en større geografisk udbredelse. I alt 66% af alle tilfælde har anden etnisk herkomst end dansk i uge 32, og stigningen i tilfælde fra uge 30-31 ses primært i aldersgruppen 20-65 år.

Kontaktallet for påviste tilfælde for hele landet er beregnet d. 6. august på baggrund af udviklingen op til d. 2. august, og det er steget fra 1,0 ved sidste beregning til 1,4 (sikkerhedsinterval 1,2-1,6). For nyindlagte er kontaktallet 1,1 (sikkerhedsinterval 0,7-1,6).

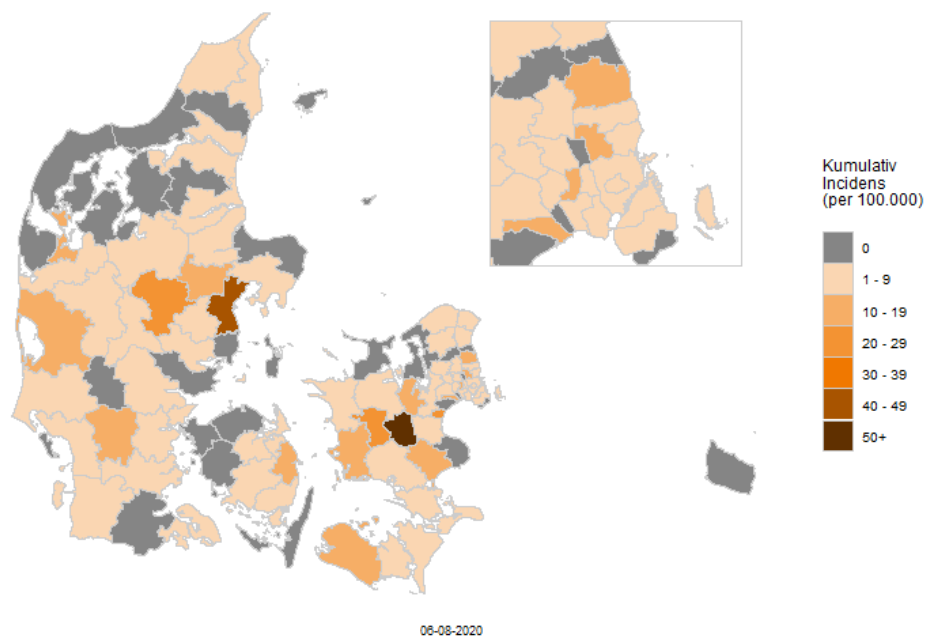
Vi vurderer, at vi er på en stigende epidemikurve med mere udbredt samfundssmitte og geografiske ophobninger i enkelte områder. Det er for nuværende svært at vurdere, om vi er på en lineær eller eksponentiel kurve. Det er ikke uventet, at vi på et tidspunkt ville se en stigning som følge af åbningen af samfundet, og på nationalt niveau er smitten stadig på relativt lavt niveau men på en opadgående kurve. Udviklingen i Århus kommune er bekymrende, da der er tegn på mange mindre udbrud, der er geografisk spredt i området. Det kan derfor overvejes om der udover generel opmærksomhed på afstand og håndhygiejne og test ved symptomer, kan være behov for yderligere restriktioner og begrænsning af unødvendig aktivitet i dette område på baggrund af den seneste udvikling. Der er endnu ikke tegn på betydende stigninger i antallet af nyindlagte, men indlæggelserne kan være forsinket op til en uge efter påvisning af smitte. Det skal bemærkes, at der også testes mere end hidtil og, at der findes en større andel af milde tilfælde end i foråret. SSI følger udviklingen meget nøje.



Figur 1. Epidemikurve pr. 6. august



Figur 2. Kommunekort 6. august

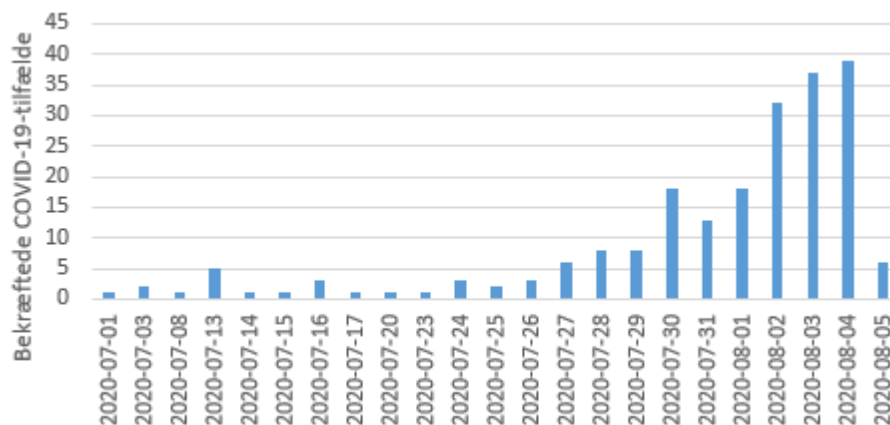




Tabel 1. Fordeling af tilfælde i uge 32 på kommuner med  $\geq 3$  nye smittede:

Kommune	Bekræftede tilfælde	Incidens per 100.000 3.-5. august
Aarhus	82	23,43
København	20	3,16
Ringsted	16	45,91
Silkeborg	16	17,02
Roskilde	5	5,69
Slagelse	5	6,32
Esbjerg	5	4,33
Aalborg	5	2,30
Gladsaxe	4	5,78
Glostrup	4	17,30
Rudersdal	4	7,05
Horsens	4	4,40
Gentofte	3	4,01
Hillerød	3	5,86
Solrød	3	12,90
Gribskov	3	7,31
Holbæk	3	4,19
Næstved	3	3,61
Nyborg	3	9,37
Vejen	3	7,02
Struer	3	14,26

Figur 3. Epidemikurve for Århus kommune





Figur 4. Det tidsafhængige kontakttal ( $R_t$ ) for påviste tilfælde beregnet d. 6. august på baggrund af udviklingen i ugen op til d. 2. august.

