



Status for udvikling af B.1.1.7 og andre mere smitsomme varianter i Danmark

Opdatering vedrørende B.1.351

Der blev den 23/1 2021 fundet to nye tilfælde af B.1.351 efter sekventering af to positive prøver, der begge er taget den 19/1 2021. Der er tale om to personer der er hjemkommet fra rejse til Østafrika. De har været i isolation siden hjemkomst. Smitteopsporing blev iværksat umiddelbart efter indrapporteringen. Der er således i alt påvist tre tilfælde med B.1.352 i Danmark, der alle har haft relation til rejse.

Status for B.1.1.7

B.1.1.7 er indtil videre fundet blandt 561 personer i Danmark i perioden fra den 14. november til 19. januar. 547 er fundet fra tilfældige stikprøver, og 14 af de påviste tilfælde er fundet som husstandskontakter til smittede med B.1.1.7 eller har ikke dansk adresse. Foreløbige data viser 15 med rejsehistorik. 5 fra UK, 3 fra De Forende Arabiske Emirater inkl. Dubai, 1 fra Barbados, 1 fra Elfenbenskysten, 1 fra Libanon, 1 fra Saudi Arabien, 1 fra Schweiz, 1 fra Spanien og 1 fra Tanzania inkl. Zanzibar. Det er uvist om disse er smittet i udlandet eller i Danmark.

Indtil videre er der sekventeret 374 prøver fra uge 3 med påvisning af 35 tilfælde af B.1.1.7 (9,4%). Tal fra uge 3 fremgår ikke af Tabel 1, Figur 2 og Tabel 2 i denne rapport, da vi først opgør data for den indeværende uge når der er resultater for mere end 500 sekventerede prøver. Samlet set er der fra uge 46 2020 til uge 3 2021 blevet sekventeret 23.717 stikprøver, hvilket betyder at B.1.1.7 er fundet i 2,4% af prøverne.

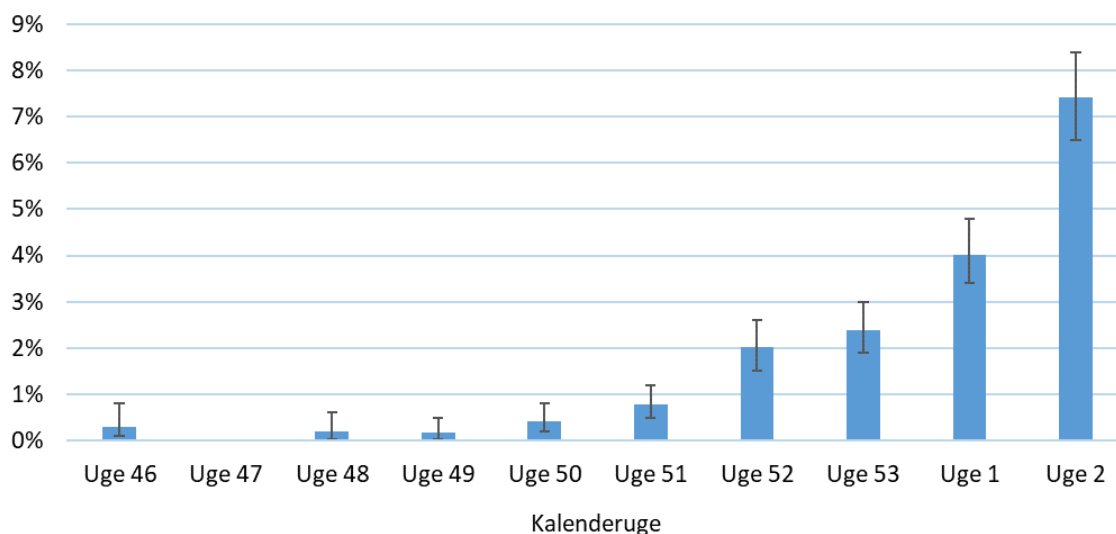
Tabel 1. Antal bekræftede tilfælde, antal sekventerede prøver og påviste tilfælde med B.1.1.7 fra stikprøver, uge 46 2020 til uge 2 2021

Uge	Antal bekræftede tilfælde	Sekventerede*		B.1.1.7 identificeret i stikprøver*		
		Antal	Andel (%) af bekræftede	Antal	Andel (%) af sekventerede	
Uge 46	7.516	1.300	17,30%	4	0,3%	CI (0,1-0,8)
Uge 47	8.432	1.548	18,36%	0	0,0%	-
Uge 48	8.741	1.557	17,81%	3	0,2%	CI (0,04-0,6)
Uge 49	12.754	1.840	14,43%	3	0,2%	CI (0,03-0,5)
Uge 50	21.804	2.379	10,91%	10	0,4%	CI (0,2-0,8)
Uge 51	24.425	2.932	12,00%	23	0,8%	CI (0,5-1,2)
Uge 52	16.928	2.915	17,22%	59	2,0%	CI (1,5-2,6)
Uge 53	14.533	2.858	19,67%	68	2,4%	CI (1,9-3,0)
Uge 1	11.288	3.115	27,60%	125	4,0%	CI (3,4-4,8)
Uge 2	6986	2.899	41,50%	215	7,4%	CI (6,5-8,4)

* Opgørelserne er baseret på løbende opgørelser, og der vil derfor kunne ske justeringer af tallene i takt med at sekventeringssvarene kommer.



Figur 1. Andel af sekventerede prøver med B.1.1.7 med 95% konfidensintervaller, uge 46 2020 til uge 2 2021

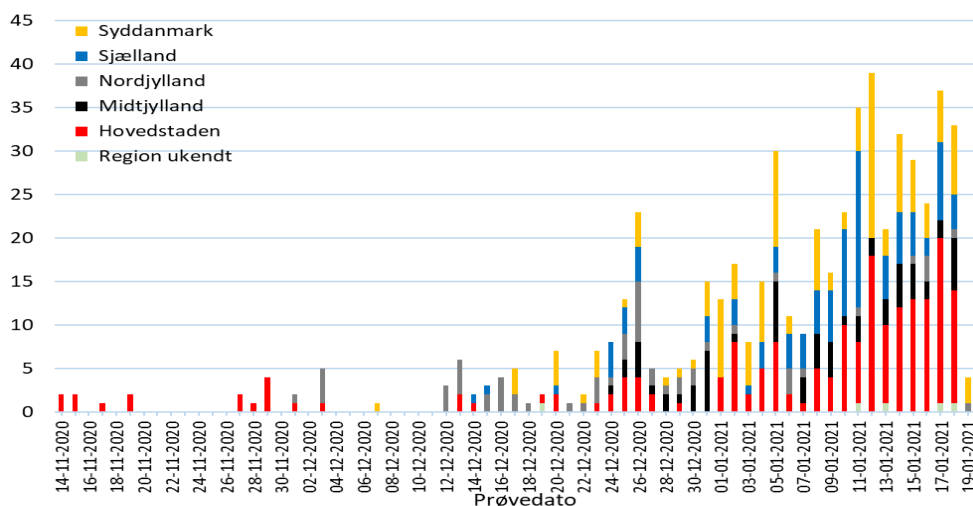


Tabel 2. Antal bekræftede tilfælde med B.1.1.7 samt andel af sekventerede prøver fordelt på regioner for uge 1 og uge 2 2021

Region	B.1.1.7 identificeret i stikprøver					
	Uge 1-2021			Uge 2-2021		
	Antal	Andel (%) af sekventerede		Antal	Andel (%) af sekventerede	
Hele landet	125	4,0%	CI (3,4-4,8)	215	7,4%	CI (6,5-8,4)
Region Hovedstaden*	35	2,9%	CI (2,0-4,0)	91	7,1%	CI (5,8-8,6)
Region Sjælland	35	5,9%	CI (4,1-8,1)	54	9,7%	CI (7,4-12,5)
Region Syddanmark	31	5,5%	CI (3,8-7,7)	43	10,2%	CI (7,5-13,5)
Region Midtjylland	19	3,7%	CI (2,2-5,7)	22	6,3%	CI (4,0-9,4)
Region Nordjylland	5	2,1%	CI (0,7-4,8)	5	1,7%	CI (0,6-3,9)

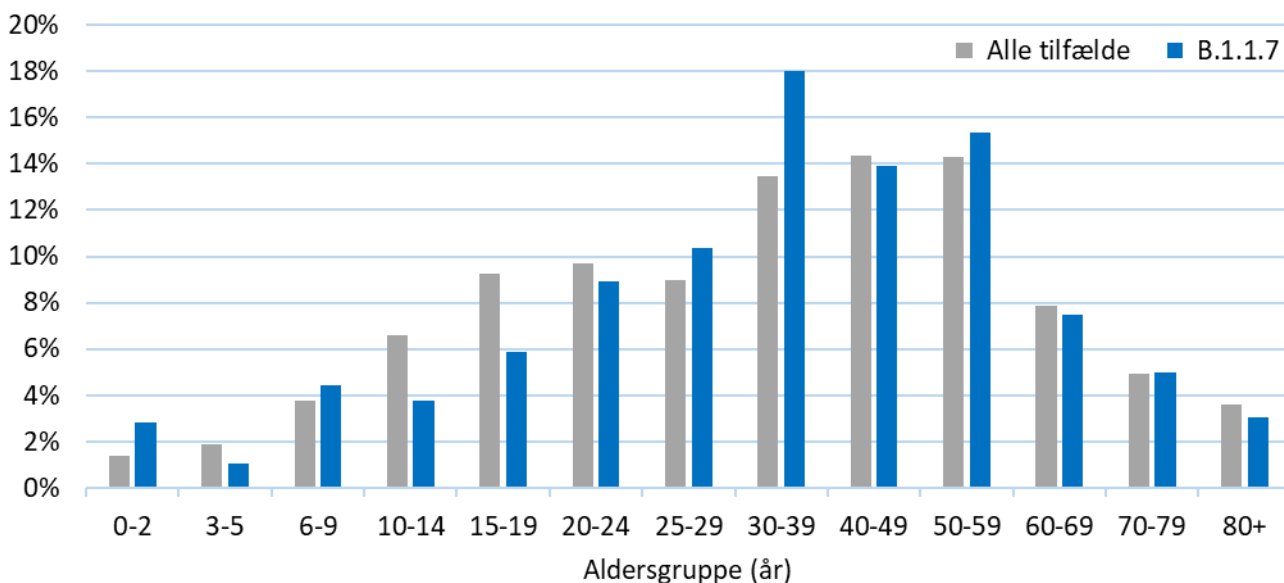
* Der er foreløbig ikke registreret tilfælde på Bornholm

Figur 2. Antal tilfælde med B.1.1.7 fra d. 14. november 2020 til d. 19. januar fordelt på region samt prøvedato.





Figur 3. Aldersfordeling i funktionelle aldersgrupper for bekræftede tilfælde med B.1.1.7 samt aldersfordeling for alle tilfælde af covid-19 fra 14. november 2020 til 19. januar 2021



Figur 4. Aldersfordeling i 10-års aldersgrupper for bekræftede tilfælde med B.1.1.7 samt aldersfordeling for alle tilfælde af covid-19 fra 14. november 2020 til 19. januar 2021

