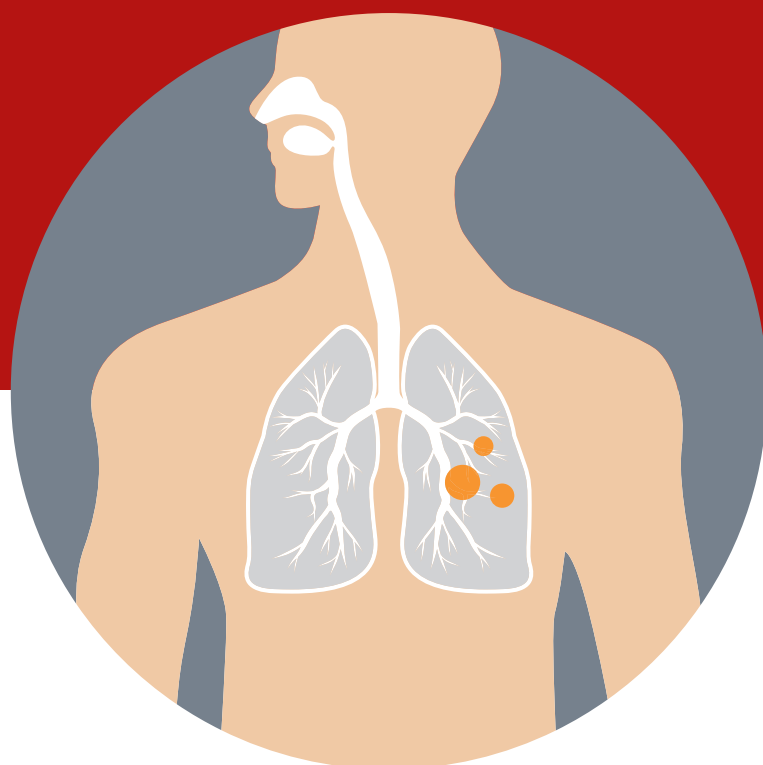




Ugentlige tendenser: covid-19 og andre luftvejsinfektioner

Uge 5 | 2022





Den epidemiologiske udvikling af covid-19 og andre luftvejsinfektioner i Danmark fra uge 4 til uge 5

Udarbejdet den 1. februar 2022

Udgivet den 3. februar 2022



Indholdsfortegnelse

Combined assessment.....	3
Sammendrag	4
Samlet vurdering	6
Nøgletal	7
Covid-19.....	7
Andre luftvejssygdomme	9
Tendenser - covid-19.....	10
Regionale forskelle	10
Aldersincidens.....	11
Nyindlagte	12
Sars-CoV-2-varianter.....	17
Gennembrudsinfektioner	21
Hospitalsudbrud	24
Plejehjem	24
Særlige personalegrupper	25
Turister og rejsende	26
Spildevand	27
Datagrundlag	29
Covid-19.....	29
Links	33



Combined assessment

The epidemic is still on the rise, with an increase of 12% between weeks 3 and 4, which reflects an increase in incidence and positivity percentage. However, part of the increase is because reinfections have been added to the data from week 4. There is a decrease in transmission in the Capital Region and, for the first time in a long time, transmission is higher in the regions South Denmark and North Jutland. Transmission seems to be declining especially among children and younger adults, while there seems to be an increase in the incidence among older people in the 50-79 year age groups. The number of new hospital admissions increased in week 4 by 24%, whereas the number of admissions to intensive care units continued to decline. The proportion of patients with a positive covid-19 test who are admitted because of their covid-19 diagnosis has stabilized at 60% for week 2.

We see a small increase in the number of covid-19-related deaths, up to 125 in week 4.

Overall, we continue to see pronounced community transmission and signs of an increase in the epidemic outside of the Capital Region and among older age groups. There continues to be high transmission among people working in the health and social sectors. However, it is still among people working in daycare facilities and schools where transmission is highest, although there are signs of a stabilization.

The epidemic is driven by the Omicron variant, where the subvariant BA.2 is dominant, and seems to have an increased growth potential compared to BA.1. Omicron is now also dominant among hospitalized patients, including those in intensive care units, whereas Delta is now only found among very limited numbers of admitted patients. In the coming weeks, it is expected that transmission will decline further in the geographical regions and age groups that have had the highest transmission, especially among children and young adults. However, the declining incidence at the same time as an increasing positive percentage can indicate a growing number of unknown cases. The assessment continues to be that there is a risk that the hospital admissions will increase, especially since there is an increase in cases among older age groups.



Note: Vær opmærksom på, at "Incidens per 100.000 indbyggere", "Bekræftede tilfælde (PCR)", "Nye hospitalsindlagte" og "Incidens per 100.000 indbyggere" fra uge 4 inkluderer reinfektioner, hvorfor der vil være en forskel på ca. 5%, når der sammenlignes med de foregående uger.

Sammendrag

- Antallet af nye tilfælde med covid-19 er steget fra uge 3 til uge 4 svarende til, at incidensen er steget til 5.105 tilfælde per 100.000 indbyggere. Positivprocenten er steget fra 24,8% i uge 3 til 29,7% i uge 4. Der ses et fald i både antallet af PCR-test og antigen test.
- Incidensen er højest i Region Syddanmark (5.431 per 100.000 indbyggere), den næsthøjeste incidens ses i Region Nordjylland (5.236 per 100.000 indbyggere) og den laveste incidens ses nu i Region Hovedstaden (4.829 per 100.000 indbyggere). De højeste positivprocenter ses i Region Hovedstaden (31,1%) og Region Midtjylland (31,0%). Incidensen er steget i alle regioner bortset fra Region Hovedstaden, og positivprocenten er steget fra uge 3 til uge 4 i alle regioner.
- På landsplan er incidensen fortsat højest blandt de 12-15-årige (11.511 per 100.000 indbyggere) efterfulgt af de 6-11-årige (9.851 per 100.000 indbyggere), men der ses et fald i incidensen for de 0-11-årige og 16-19-årige.
- Ved udgangen af uge 4 har 80,8% af befolkningen færdiggjort primært vaccinationsforløb, og andelen af befolkningen, der er revaccineret er steget til 60,8%.
- Generelt er incidensen for personer > 12 år med forventet fuld effekt af primært vaccinationsforløb nu højere end for uvaccinerede personer > 12 år. Begge grupper ligger på et langt højere niveau end incidensen blandt personer > 12 år, der er revaccineret.
- Antallet af nye indlæggelser med covid-19 er steget til 1.959 i uge 4. Risikoen for covid-19-relaterede indlæggelser er fortsat højere blandt uvaccinerede sammenlignet med vaccinerede, svarende til at risikoen er 1,7 gange øget i forhold til vaccinerede, som har færdiggjort primært vaccinationsforløb og 2,8 gange øget i forhold til revaccinerede.
- Andelen af nyindlæggelser blandt personer indlagt med en covid-19-diagnose er uændret fra uge 1 til uge 2 svarende til 60%.
- I denne rapport medtages data fra Dansk Intensiv covid-19-database. Data fra databasen er opgjort til og med uge 4, og dækker alle fem regioner. Opgørelserne viser, at andelen af covid-19-relaterede indlæggelser på intensiv,



hvor der er givet covid-19-specifik behandling er 59% i uge 3 og 63% i uge 4.

Link: [Dansk Intensiv Database](#)

- For de 0-59-årige er andelen indlagt med en covid-19-diagnose 54,9% i uge 2 svarende til 52,2% i uge 1. For de 60+-årige er andelen indlagt med en covid-19-diagnose stabil på 73,2% i uge 2 sammenlignet med 73,3% i uge 1.
- For perioden 1. juni 2020 frem til 16. januar 2022 er andelen af covid-19-relaterede indlæggelser på psykiatriske afdelinger stabil på 1,2% i uge 1 og 1,3% i uge 2. Blandt indlagte med "Anden diagnose" er andelen med en indlæggelse i psykiatrien faldet fra 9,9% i uge 1 til 9,5% i uge 2.
- Antallet af nye indlæggelser er steget i alle aldersgrupper fraset de 20-29-årige, hvor der ses en stabilisering fra uge 3 til uge 4. Den største stigning i antallet af nyindlagte ses i aldersgruppen 40-49-årige (49,3%). De 30-39-årige er fortsat den aldersgruppe, der udgør den største andel blandt de nyindlagte, efterfulgt af de 0-9-årige i uge 4.
- Antallet af covid-19-relaterede dødsfald er steget fra 111 i uge 3 til 125 dødsfald i uge 4.
- Der ses faldende overdødelighed fra uge 2 og frem til nu næsten et normalt niveau, gældende for alle aldersgrupper. Seneste uge skal dog fortolkes med forsigtighed pga. forsinkelse i registreringen.
- Smitten blandt plejehjemsbeboere er steget fra 810 tilfælde i uge 3 til 1.205 i uge 4. Der var 48 covid-19-relaterede dødsfald blandt beboere på plejehjem i uge 4 sammenlignet med 41 i uge 3.
- Smitte blandt ansatte i alle særlige personalegrupper er stigende fra uge 3 til uge 4.
- Andelen af BA.2 stiger fortsat og udgør ca. 78% af de sekventerede tilfælde i uge 4 sammenlignet med 69% i ugen før. BA.1 udgør nu kun 16%, mens BA.1.1 ligger stabilt på ca. 5%.
- Andelen af nyindlagte, der har fået påvist omikron, udgjorde i uge 4 99% blandt 28% af de nyindlagte, som SSI foreløbigt har variant-prøvesvar for (både helgenomsekventering og variant-PCR). Dette er en stigning fra uge 3, hvor der var 98% af de nyindlagte, der havde omikron blandt de 30% af de indlagte med variant-prøvesvar. Andelen af intensiv nyindlagte med omikron udgjorde i uge 4 100% blandt 42% af de nyindlagte, som SSI foreløbigt har et variant-prøvesvar på. Dette er en stigning fra uge 3, hvor 90% havde omikron blandt de 31% af tilfældene, der havde et variant-prøvesvar.



- I uge 4 ses en stigende SARS-CoV-2 koncentration i spildevandet på nationalt niveau. Bemærk at der pr. 3.1.2022 er taget en ny PCR-test i brug. Derfor kan resultaterne fra før og efter 3.1.2022 ikke sammenlignes direkte.
- Der er registreret 25 spildevandssignaler på stigende smitte, herunder 7 i kategori 3, 17 i kategori 4 og 1 i kategori 5. Kategori fire og fem er de kategorier med de mest tydelige signaler med bedste datakvalitet og højeste stigningstakt.
- Der ses forsat en lav forekomst af influenza.

Samlet vurdering

Epidemien er fortsat i vækst svarende til en vækst på 12% mellem uge 3 og 4, hvilket afspejles i både stigende incidens og positivprocent. Dog skal der tages højde for, at en del af stigningen afspejler, at reinfektioner er indarbejdet i data fra uge 4, og derved forklarer en del af stigningen. Der ses et fald i smitten i Region Hovedstaden, og smitten er nu for første gang i en lang periode på et højere niveau i Region Syddanmark og Region Nordjylland. Det er særligt blandt børn og yngre voksne, at smitten ser ud til at falde, mens der ses stigning i incidensen blandt de ældre i aldersgrupperne 50-79-årige. Antallet af nye indlæggelser stiger i uge 4, svarende til 24%, men faldet i antallet af indlagte på intensiv fortsætter i uge 4. Andelen af patienter med en positiv covid-19-test, der indlægges på grund af en covid-19-diagnose er stabiliseret for uge 2 på 60%.

Der ses en lille stigning i antallet af covid-19-relaterede dødsfald til 125 i uge 4.

Overordnet er der fortsat udtalt samfundssmitte og tegn på vækst i epidemien uden for Region Hovedstaden og blandt de ældre aldersgrupper. Der er fortsat en høj smitteforekomst blandt personalegrupper inden for sundheds- og socialektoren, men det er fortsat blandt personale i daginstitutioner og grundskoler, at smitten er højest, men der ses tegn på stabilisering.

Epidemien drives af omikronvarianten, hvor undervarianten BA.2 nu er den mest hyppige undervariant, og ser ud til at have et øget vækstpotentiale i forhold til BA.1. Forekomsten af omikronvarianten dominerer nu også blandt indlagte, herunder også indlagte på intensiv, og deltavarianten påvises nu i et meget begrænset omfang blandt indlagte. Det forventes, at smitten i de kommende uger vil falde yderligere i de geografiske områder, og aldersgrupper, der har haft det højeste smittetryk herunder særligt blandt børn og unge, dog skal man være opmærksom, at den faldende incidens samtidig med en stigende positivprocent kan være udtryk for et voksende mørketal. Det vurderes forsat, at der er risiko for, at indlæggelserne vil stige, særligt i lyset af de stigende incidenser blandt de ældre aldersgrupper.

Til sidst i denne rapport er datagrundlag beskrevet.



Nøgletal

Covid-19

Tabel 1. Covid-19: nøgletal og trends, fordelt på uge, 2021/2022

Covid-19	2021/2022						Trend uge
	51	52	1	2	3	4	
Incidens pr. 100.000 indbyggere	1.316	2.054	2.180	2.937	4.572	5.105	
Incidens pr. 100.000 med forventet fuld effekt af primært vaccinationsforløb* (+12-årige)	1.625	2.431	3.143	4.090	6.753	7.254	
Incidens pr. 100.000 med forventet fuld effekt af revaccination* (+12-årige)	582	1578	1260,1	1.707	3.095	3.892	
Incidens pr. 100.000 uvaccinerede* (+12-årige)	1.759	2.925	3.458	4.071	5.939	6.037	
R (nysmittede)	1,1	0,9	1,0	1,2	1,2	1,0	
Antal test udført (PCR)	1.256.325	1.109.507	1.279.243	1.335.845	1.539.900	1.305.989	
Bekræftede tilfælde (PCR)	76.874	119.981	127.347	172.105	267.948	299.212	
Andel PCR-bekræftede omikron tilfælde	74,4	93,6	95,4	97,3	99,0	100,0	
Andel bekræftede tilfælde med forventet fuld effekt af primært vaccinationsforløb (%)	68,0	58,8	52,4	41,6	38,2	32,0	
Andel bekræftede tilfælde med forventet fuld effekt af revaccination (%)	7,4	17,0	20,5	24,5	31,7	38,6	
Positivprocent (PCR)	7,9	14,4	13,9	18,2	24,8	29,7	
Antal test udført (antigen)	1.484.803	1.417.409	1.541.689	1.597.518	1.682.121	1.249.869	
Bekræftede tilfælde (antigen, PCR bekræftet)**	26.210	31.548	30.988	38.740	56.788	-	
Positivprocent (antigen)	1,8	2,2	2,0	2,4	3,4	-	

Note til tabel: Kontakttallet og positivprocenten i denne tabel er udelukkende beregnet på baggrund af PCR tests fra offentligt regi.

Bemærk, at vaccinerede børn i alderen 5-11 år endnu ikke indgår med vaccinationsstatus i data af GDPR hensyn.

* Populationen for udregning af incidenser er beskrevet i datagrundlaget under punktet "Gennembrudsinfektioner".

** Inkluderer kun personer, som har en konfirmatorisk positiv PCR test. Det er ikke muligt at udregne for indeværende uge, da data opgøres med tre dages forsinkelse.



Tabel 2. Covid-19: nøgletal og trends for hospitalsindlagte og døde, fordelt på uge, 2021/2022

Covid-19	2021/2022						Trend uge
	51	52	1	2	3	4	51-4
Nye hospitalsindlagte	833	1.140	1.123	1.302	1.583	1.959	
Andel nye hospitalsindlagte med forventet fuld effekt af primært vaccinationsforløb (%)	41,9	39,6	34,9	30,0	28,7	24,8	
Andel nye hospitalsindlagte med forventet fuld effekt af revaccination (%)	14,9	24,0	28,7	31,3	34,3	39,9	
Nye hospitalsindlagte pr. 100.000 uvaccinerede* (+12-årige)	59	60	60	66	67	73	
Nye hospitalsindlagte pr. 100.000 med forventet fuld effekt af primært vaccinationsforløb* (+12-årige)	11	16	19	23	32	42	
Nye hospitalsindlagte pr. 100.000 med forventet fuld effekt af revaccination* (+12-årige)	13	21	16	17	20	26	
Antal indlagte mandag morgen	608	770	777	802	894	1.028	
Antal indlagte på intensiv mandag morgen	70	73	74	52	43	32	
Antal døde **	86	70	109	106	111	125	

* Populationen for udregning af incidenser er beskrevet i datagrundlaget under punktet "Gennembrudsinfektioner".

** Antal døde opdateres bagudrettet da data kan være forsinket pga. efterregistrering.

Tabel 3. Covid-19: nøgletal og trends for vaccinationstilslutning, fordelt på uge, 2021/2022

Covid-19	2021/2022						Trend uge
	51	52	1	2	3	4	51-4
Antal personer som har påbegyndt vaccination	4.792.287	4.811.344	4.828.403	4.838.159	4.843.548	4.846.009	
Påbegyndt vaccination (%)	81,6	81,9	82,2	82,4	82,5	82,5	
Antal personer med færdiggjort primært vaccinationsforløb	4.549.740	4.597.275	4.670.264	4.709.594	4.731.860	4.746.568	
Primært vaccinationsforløb (%)	77,5	78,3	79,5	80,2	80,6	80,8	
Antal personer som har modtaget første revaccination	2.597.446	2.903.458	3.176.217	3.382.254	3.509.732	3.569.310	
Revaccination (%)	44,2	49,4	54,1	57,6	59,8	60,8	

Note til tabel: Data opgjort tirsdag i den efterfølgende uge.



Andre luftvejssygdomme

Data opdateres bagudrettet.

Tabel 4. Influenza: nøgletal og trends*

Influenza	2021/2022 uge						Trend uge
	51	52	1	2	3	4	51-4
Incidens pr. 100.000 indbyggere	0,8	0,9	0,7	0,6	0,6	0,6	
Antal personer testet	8.133	8.118	8.398	7.531	7.433	6.793	
Positivprocent	0,5	0,6	0,5	0,5	0,5	0,5	
Antal nyindlagte	9	13	5	3	10	5	

* Børn mellem 2 og 6 år, som har modtaget den levende svækkede vaccine, og som tester positive for influenza A eller B inden for 14 dage efter vaccination, tæller ikke som positive influenzatilfælde.



Tendenser - covid-19

I dette afsnit vises mere detaljerede grafer og tabeller til illustration af udviklingen af covid-19 i de seneste seks uger.

For øvrige luftvejsinfektioner henvises til [SSI's hjemmeside](#) under sygdomsovervågning.

Regionale forskelle

Tablet 5. Covid-19: nøgletal og trends for regioner, fordelt på uge, 2021/2022

Covid-19	Region	2021/2022 uge						Trend uge 51-4
		51	52	1	2	3	4	
Incidens pr. 100.000 indbyggere	Hovedstaden	1939	2.675	2.657	3.492	5.005	4.829	
	Midtjylland	1059	1.733	1.990	2.815	4.376	5.078	
	Nordjylland	867	1.863	1.905	2.432	3.825	5.236	
	Sjælland	1221	1.930	2.005	2.606	4.446	5.068	
	Syddanmark	888	1.577	1.856	2.626	4.484	5.431	
Positivprocent	Hovedstaden	11,1	2,2	17,5	22,5	28,6	31,1	
	Midtjylland	6,7	1,0	13,2	17,7	24,3	31,0	
	Nordjylland	6,3	1,0	13,1	16,4	22,5	30,2	
	Sjælland	7,4	1,4	13,3	16,6	23,8	28,0	
	Syddanmark	5,1	0,9	10,7	14,7	22,1	27,9	
R (nysmittede)	Hovedstaden	1,0	1,0	1,0	1,2	1,1	0,9	
	Midtjylland	1,2	1,0	1,0	1,3	1,2	0,9	
	Nordjylland	1,1	0,8	1,0	1,2	1,2	1,1	
	Sjælland	1,0	1,1	0,9	1,1	1,1	0,9	
	Syddanmark	1,2	0,9	0,9	1,2	1,1	1,0	
Nye hospitalsindlagte	Hovedstaden	415	38	540	566	718	882	
	Midtjylland	117	10	150	208	228	295	
	Nordjylland	46	5	82	102	114	117	
	Sjælland	157	14	206	247	290	350	
	Syddanmark	89	16	131	164	219	295	
	Ukendt region	9	2	14	15	14	20	

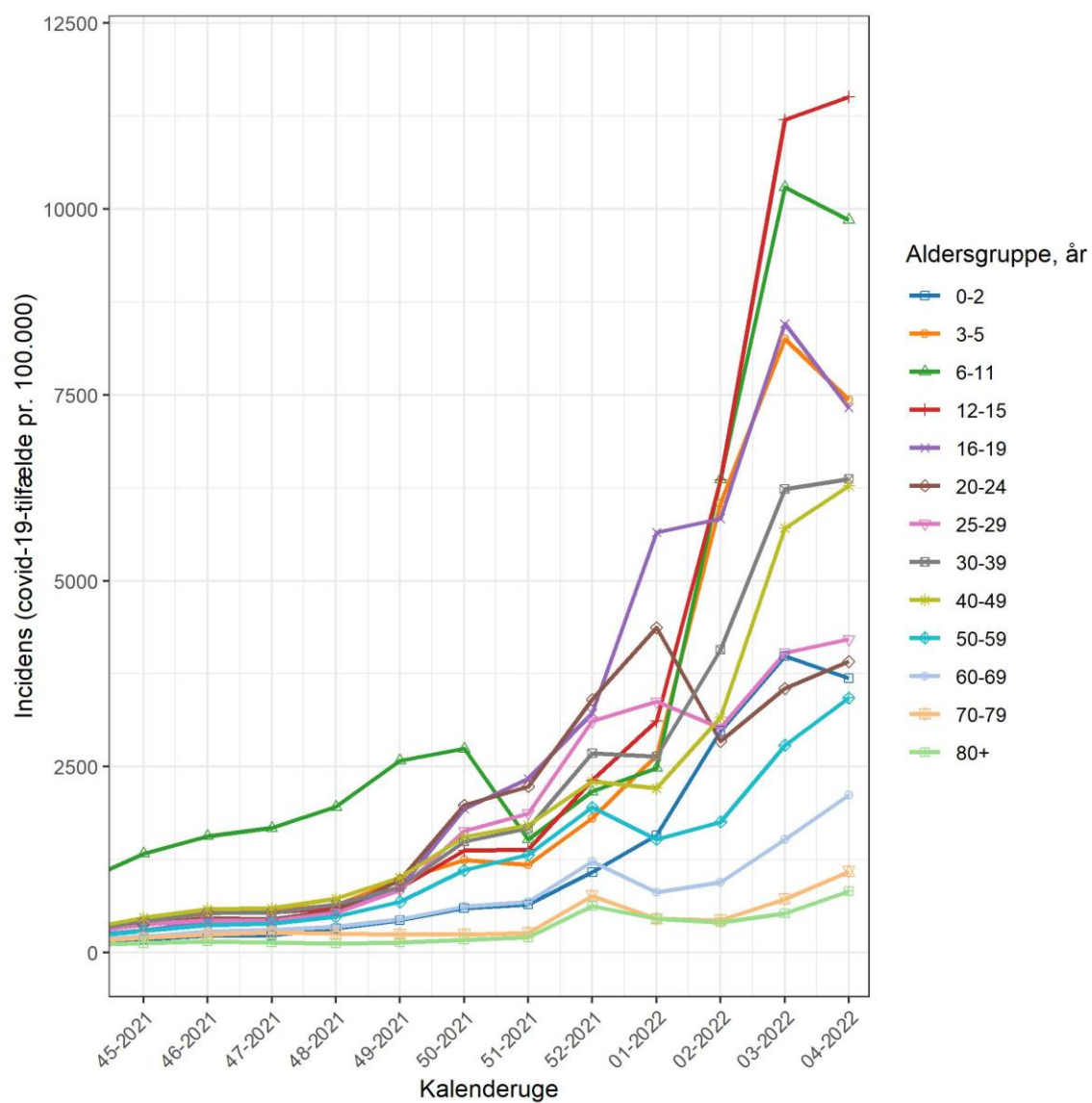


Aldersincidens

Data opdateres bagudrettet.

Se også tilfælde fordelt på alder SSI's [regionale dashboard](#).

Figur 1. Covid-19: aldersspecifik incidens per 100.000 indbyggere

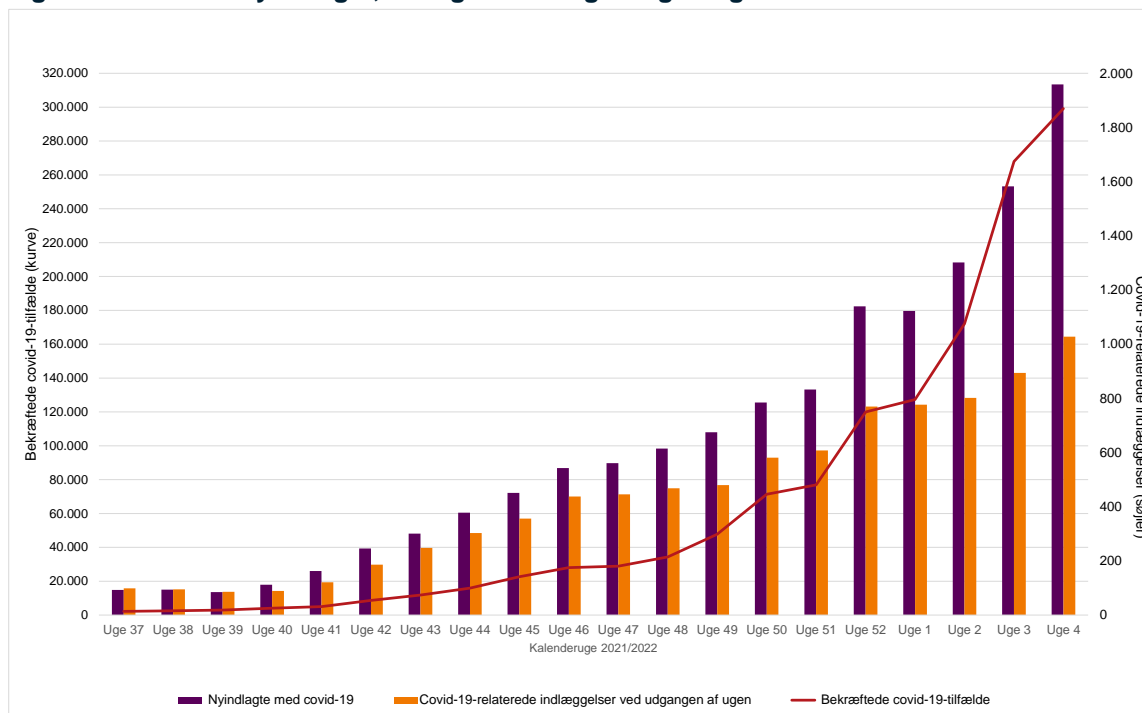




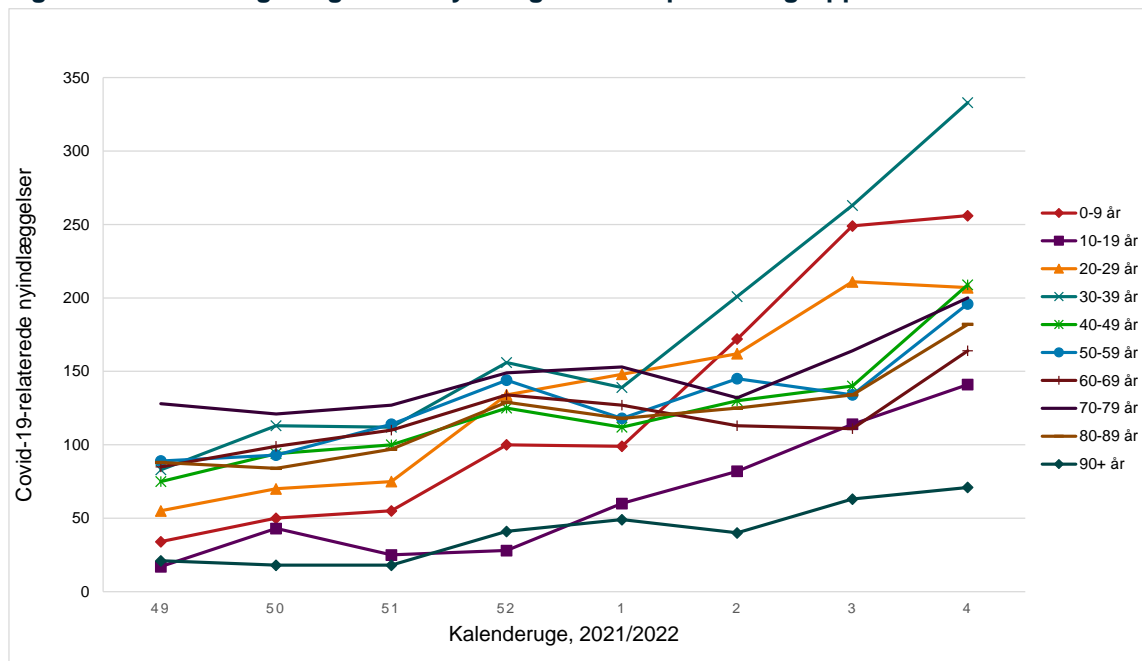
Nyindlagte

Se også aldersfordelingskurver over nyindlagte på SSI's [regionale dashboard](#).

Figur 2. Covid-19: nyindlagte, indlagte mandag morgen og bekræftede tilfælde

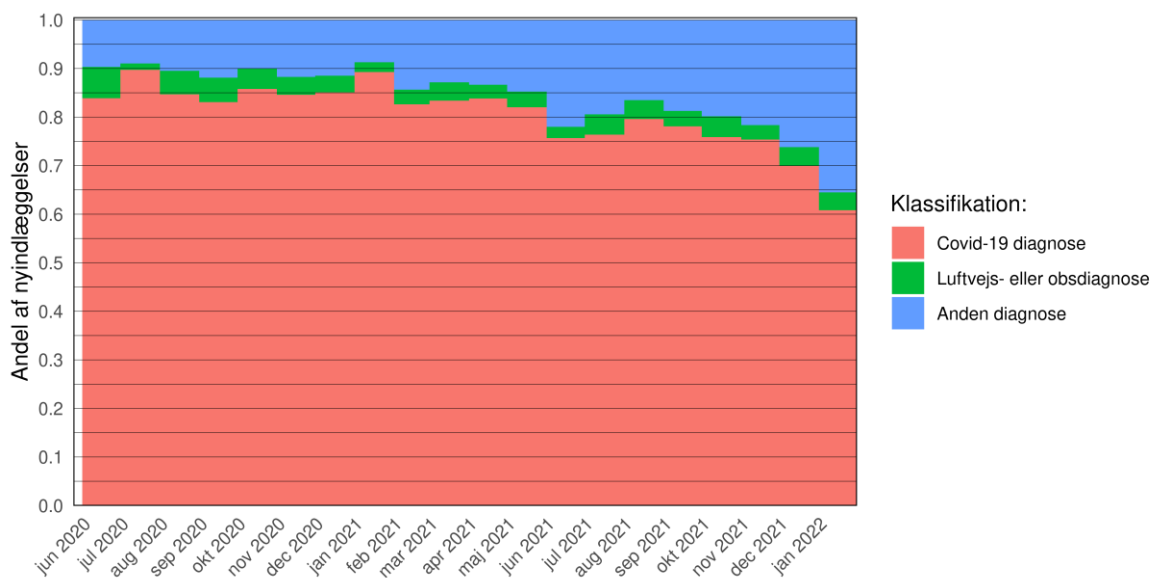


Figur 3. Covid-19: ugentlige antal nyindlagte fordelt på aldersgrupper

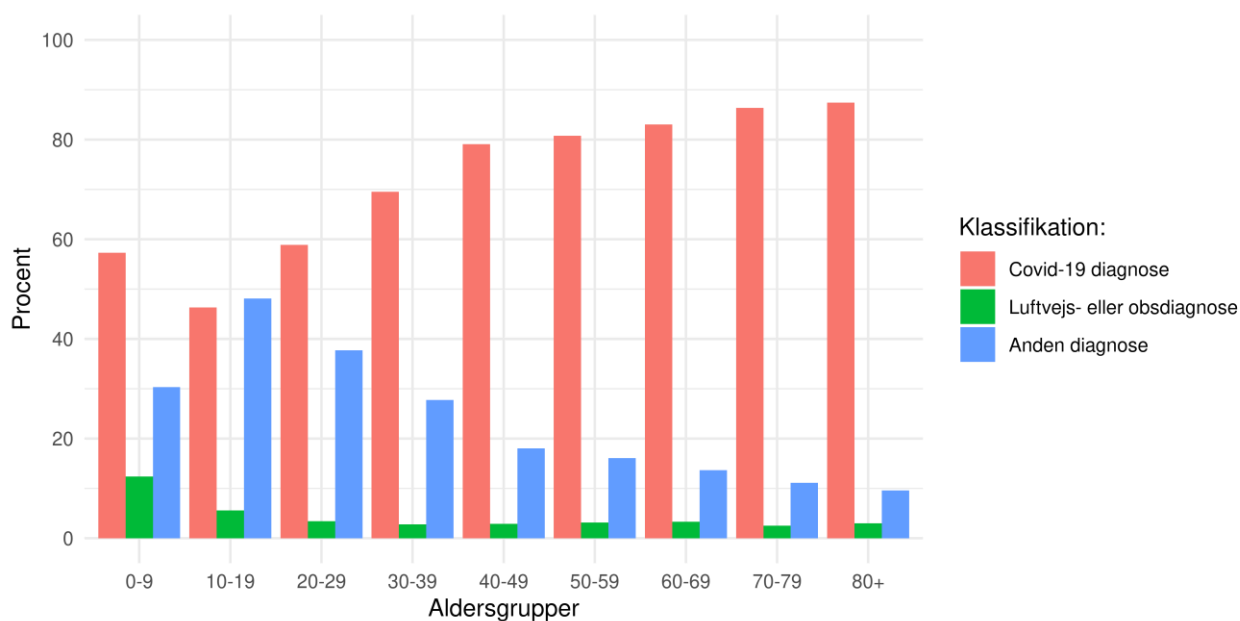




Figur 4. Covid-19: Andelen af nye indlæggelser med en covid-19-diagnose (rød), med luftvejs- eller obs covid-19-diagnose (grøn), og med anden diagnose (blå), 1. juni 2020 til 16. januar 2022.



Figur 5. Covid-19: Andelen af nye indlæggelser med en covid-19-diagnose (rød), med luftvejs- eller obs covid-19-diagnose (grøn), og med anden diagnose (blå) fordelt på aldersgrupper, 1. juni 2020 til 16. januar 2022.





Tabel 6. Covid-19: Andelen af nye indlæggelser med en covid-19 diagnose, med luftvejs- eller obs-covid-19 diagnose, og med anden diagnose

Diagnose	2021/2022						Trend
	Uge 49	Uge 50	Uge 51	Uge 52	Uge 1	Uge 2	
Covid-19-diagnose	71%	71%	70%	65%	60%	60%	
Luftvejs- eller obsdiagnose	4%	4%	4%	4%	4%	4%	
Anden diagnose	24%	25%	27%	30%	37%	36%	

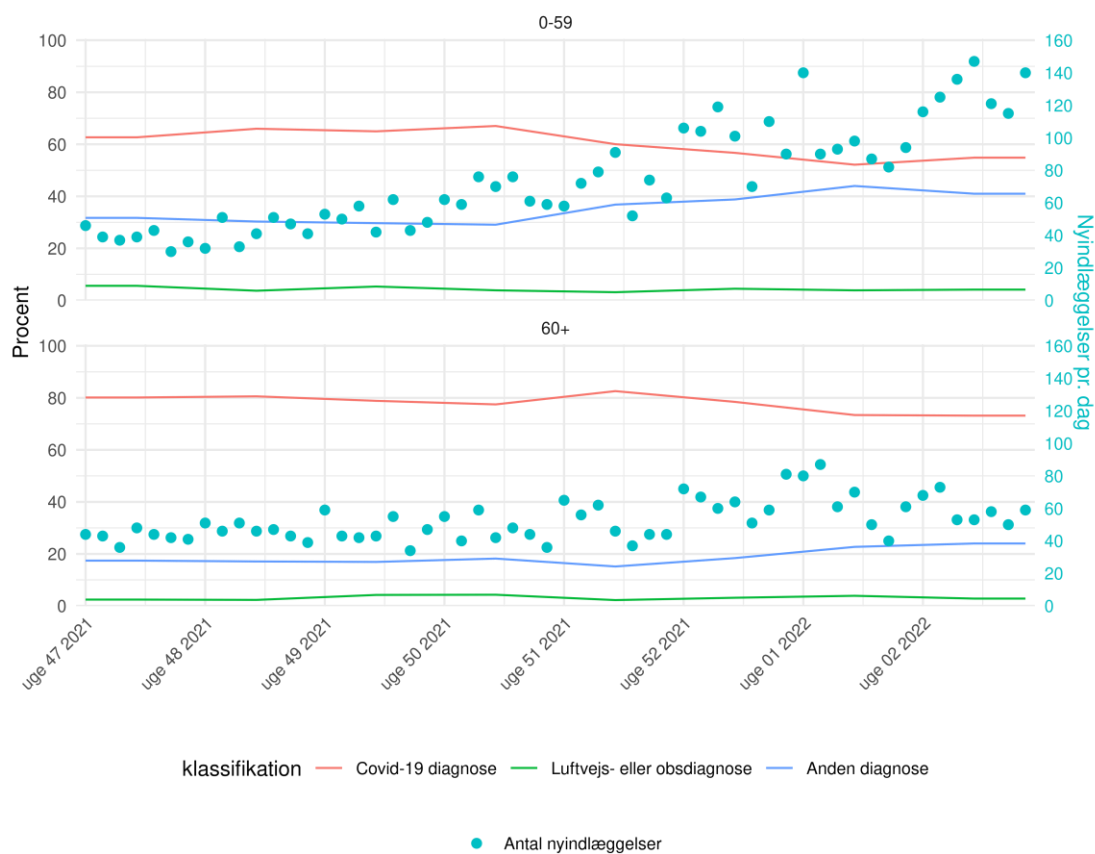
Tabel 7. Covid-19: Andel med Covid-19-diagnose, luftvejs, eller obs diagnose eller anden diagnose, der under indlæggelsesforløb har været indlagt i psykiatrien.

Diagnose	Covid-19-relaterede indlæggelser på psykiatriske afdelinger 2021/2022						Trend
	Uge 49	Uge 50	Uge 51	Uge 52	Uge 1	Uge 2	
Covid-19-diagnose	1,4%	3,1%	1,2%	1,4%	1,2%	1,3%	
Luftvejs- eller obsdiagnose	0,0%	0,0%	0,0%	8,9%	0,0%	6,4%	
Anden diagnose	8,3%	10,9%	10,5%	11,8%	9,9%	9,5%	

Note: I sidste uges rapport var andelen med "Anden diagnose" i uge 1 angivet som 17,1%, dette var en fejl og skulle have været 9,9%.



Figur 6. Covid-19: Andelen af nye indlæggelser med en covid-19 diagnose, med luftvejs- eller obs covid-19-diagnose, og med anden diagnose fordelt på aldersgrupperne 0-59 årige og 60+ årige



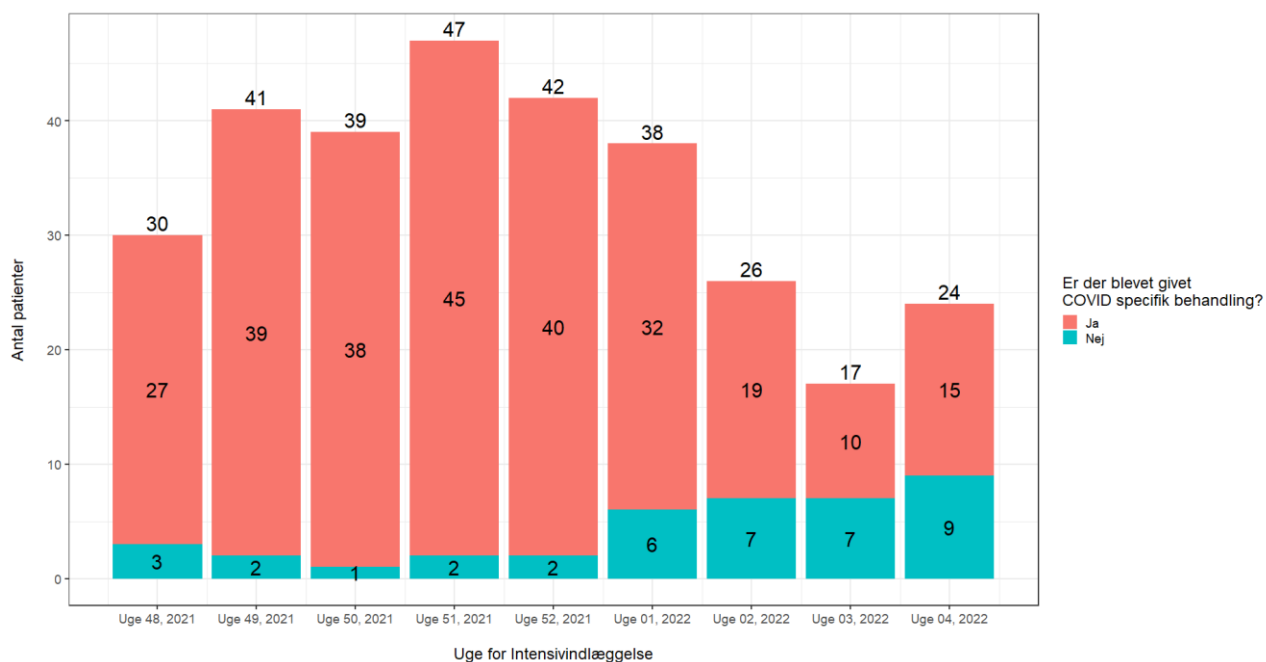
Note: De turkis prikker viser antal nyindlagte med covid-19 per dag og den røde linje angiver andelen af disse, der er indlagte pga. covid-19. Data opgøres mandag i den pågældende uge.



Tabel 8. Covid-19: Andelen af nye indlæggelser med en covid-19 diagnose, med luftvejs- eller obs covid-19-diagnose, og med anden diagnose fordelt på aldersgrupperne 0-59 årige og 60+ årige

Diagnose/aldersgrupper	2021/2022						Trend
	49	50	51	52	1	2	
0-59-årige							
Covid-19-diagnose	65,0%	67,0%	60,0%	56,7%	52,2%	54,9%	
Luftvejs- eller obsdiagnose	5,3%	3,9%	3,1%	4,5%	3,9%	4,1%	
Anden diagnose	29,7%	29,1%	36,8%	38,8%	44,0%	41,0%	
60+-årige							
Covid-19-diagnose	78,9%	77,5%	82,6%	78,5%	73,4%	73,2%	
Luftvejs- eller obsdiagnose	4,2%	4,3%	2,2%	3,1%	3,9%	2,8%	
Anden diagnose	16,9%	18,2%	15,2%	18,4%	22,7%	24,0%	

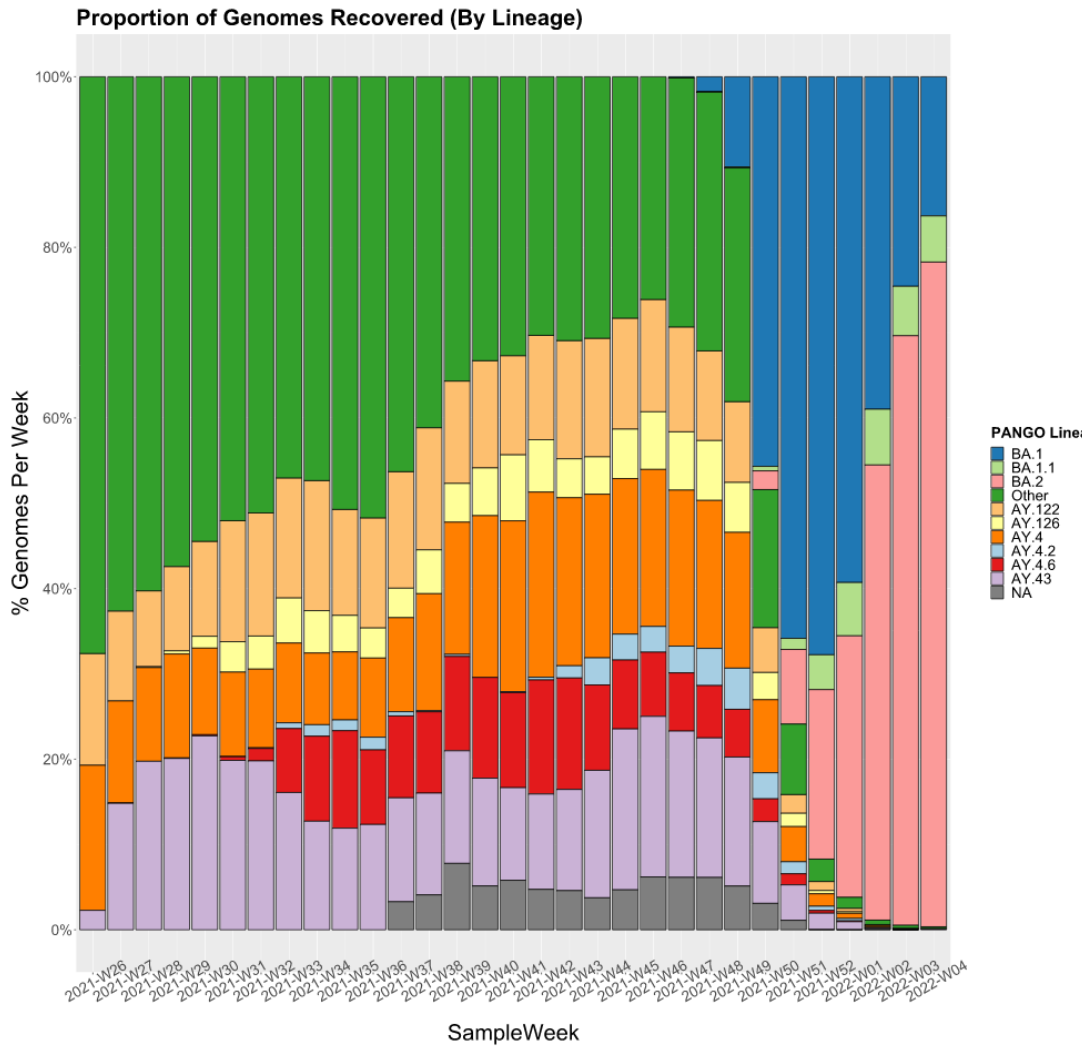
Figur 7. Covid-19: Andelen af nye indlæggelser på intensiv med SARS-CoV-2 positiv prøve, der har modtaget Covid-19 specifik behandling i alle regioner, 2021-2022.





Sars-CoV-2-varianter

Figur 8. Covid-19: De 10 hyppigst observerede (sub)varianter ud fra helgenomsekventeringsdata





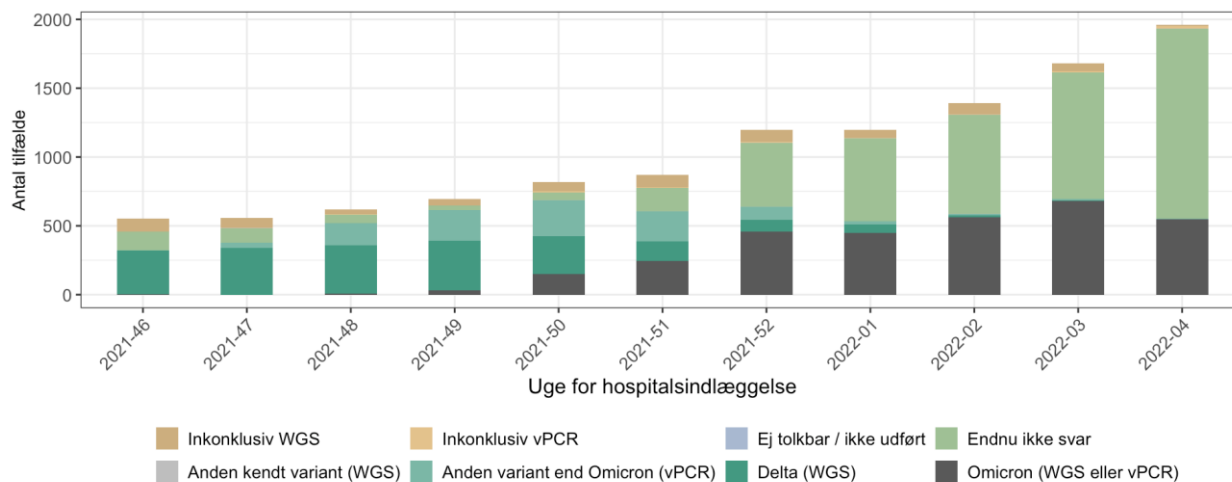
Tabel 9. Covid-19: De 20 hyppigst observerede (sub)varianter ud fra helgenomsekventeringsdata de seneste 4 uger, 2022.

De 20 hyppigst observerede (sub)varianter ud fra WGS data de seneste 4 uger					
Lineage	WHO	Uge 1	Uge 2	Uge 3	Uge 4
BA.2	Omicron	2951 (30.85%)	7115 (53.46%)	9447 (69.12%)	893 (77.92%)
BA.1	Omicron	5707 (59.65%)	5198 (39.06%)	3358 (24.57%)	187 (16.32%)
BA.1.1	Omicron	602 (6.29%)	872 (6.55%)	792 (5.79%)	62 (5.41%)
B.1.1.529	Omicron	18 (0.19%)	27 (0.20%)	31 (0.23%)	2 (0.17%)
AY.4	Delta	58 (0.61%)	28 (0.21%)	10 (0.07%)	0 (0.00%)
AY.122	Delta	40 (0.42%)	14 (0.11%)	6 (0.04%)	1 (0.09%)
AY.126	Delta	17 (0.18%)	2 (0.02%)	3 (0.02%)	0 (0.00%)
AY.4.2	Delta	27 (0.28%)	7 (0.05%)	3 (0.02%)	0 (0.00%)
AY.43	Delta	90 (0.94%)	23 (0.17%)	3 (0.02%)	1 (0.09%)
AY.127	Delta	17 (0.18%)	4 (0.03%)	2 (0.01%)	0 (0.00%)
AY.46.6	Delta	7 (0.07%)	2 (0.02%)	2 (0.01%)	0 (0.00%)
AY.98.1	Delta	2 (0.02%)	1 (0.01%)	2 (0.01%)	0 (0.00%)
AY.103	Delta	0 (0.00%)	0 (0.00%)	1 (0.01%)	0 (0.00%)
AY.112	Delta	0 (0.00%)	0 (0.00%)	1 (0.01%)	0 (0.00%)
AY.121	Delta	4 (0.04%)	3 (0.02%)	1 (0.01%)	0 (0.00%)
AY.122.3	Delta	0 (0.00%)	5 (0.04%)	1 (0.01%)	0 (0.00%)
AY.33	Delta	7 (0.07%)	2 (0.02%)	1 (0.01%)	0 (0.00%)
AY.36	Delta	13 (0.14%)	2 (0.02%)	1 (0.01%)	0 (0.00%)
AY.4.4	Delta	3 (0.03%)	1 (0.01%)	1 (0.01%)	0 (0.00%)
AY.4.5	Delta	4 (0.04%)	3 (0.02%)	1 (0.01%)	0 (0.00%)
Total		9626	13336	13669	1146

Obs: Antal varianter kan ændre sig når flere prøver bliver sekventeret og inkluderet i tabellen. Den seneste uges tal er ufuldstændig og skal tolkes med forbehold.



Figur 9. Covid-19: Nyindlagte per uge fordelt på variant-type



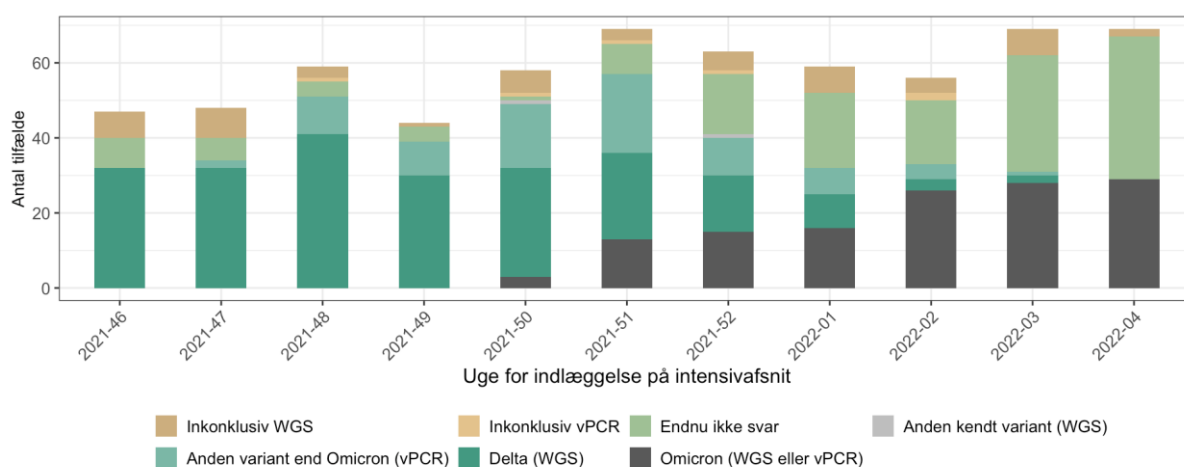
Tabel 10. Covid-19: Nyindlagte per uge – andel med kendt variantsvar

Uge for hospitalsindlæggelse	2021/2022		
	Uge total *	Kendt blandt total (andel)	Omicron blandt kendt (andel)
48	587	453 (77%)	7 (2%)
49	695	577 (83%)	33 (6%)
50	816	644 (79%)	151 (23%)
51	867	574 (66%)	243 (42%)
52	1.194	610 (51%)	444 (73%)
1	1.196	523 (44%)	445 (85%)
2	1.384	543 (39%)	521 (96%)
3	1.672	509 (30%)	499 (98%)
4	1.959	555 (28%)	549 (99%)

Der vil være forsinkelse på svar på variant-PCR og helgenomsekventering, hvorfor der sker løbende registrering over de seneste uger. Der skal derfor tages forbehold for særligt de seneste uger. Samtidig indrapporteres der forskelligt ift. negative svar af variant-PCR, herunder hvis der er tale om delta-variant.



Figur 10. Covid-19: Nyindlagte på intensiv per uge fordelt på varianttype



Tabel 11. Covid-19: Nyindlagte på intensiv per uge - andel med kendt variantsvar

Uge for intensiv-indlæggelse	2021/2022		
	Uge total	Kendt blandt total (andel %)	Omikron blandt kendt (andel %)
48	51	39 (76%)	<5 (-)
49	43	37 (86%)	<5 (-)
50	58	45 (78%)	<5 (-)
51	68	58 (85%)	13 (22%)
52	63	40 (63%)	15 (38%)
1	58	27 (47%)	14 (52%)
2	55	31 (56%)	24 (77%)
3	58	20 (34%)	18 (90%)
4	69	29 (42%)	29 (100%)

Der vil være forsinkelse på svar på variant-PCR og helgenomsekventering, hvorfor der sker løbende registrering over de seneste uger. Der skal derfor tages forbehold for særligt de seneste uger. Samtidig indrapporteres der forskelligt ift. negative svar af variant-PCR, herunder hvis der er tale om delta-variant. Der skal derfor tages forbehold for, at delta-variant blandt indlagte (herunder på intensiv) kan være underrapporteret. Herved vil der være risiko for, at omikron blive overestimeret blandt indlæggelser, hvor der er indrapporteret svar på variant-PCR.

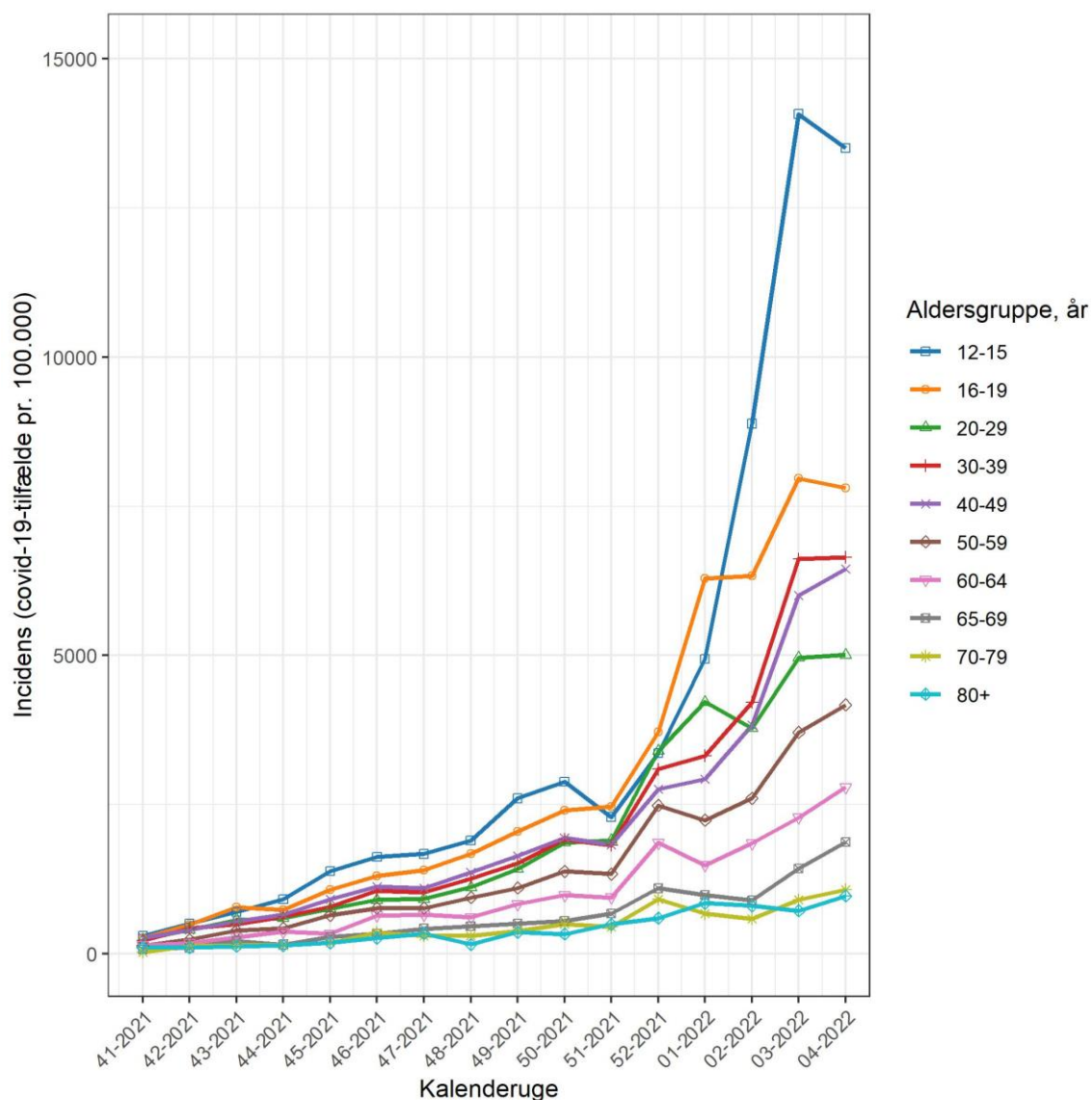


Gennembrudsinfektioner

Data opdateres bagudrettet for Figur 11 og Figur 12.

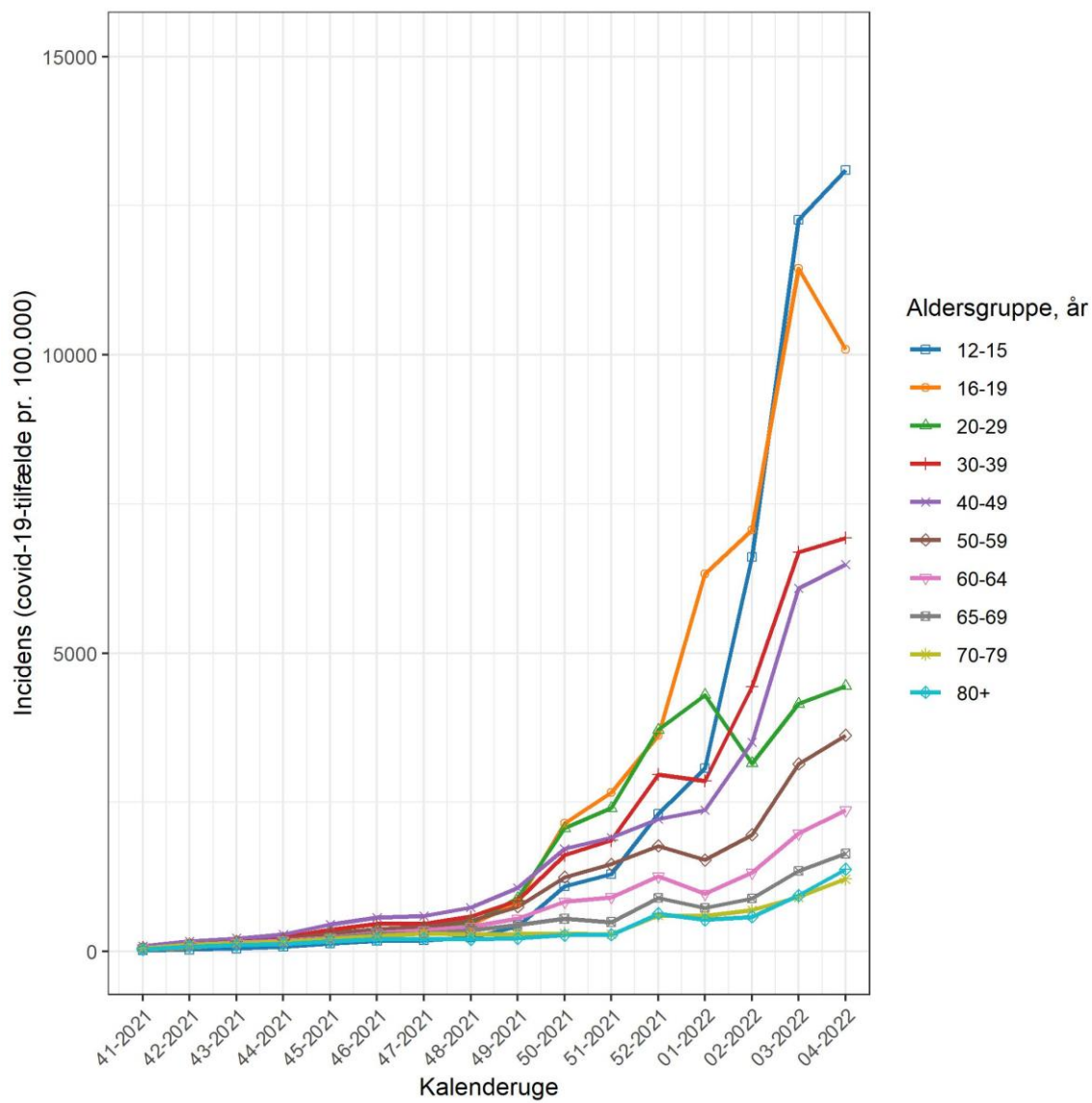
SSI's dashboard for covid-19-gennembrudsinfektioner opdateres dagligt, og på SSI's hjemmeside offentliggøres hver 14. dag en rapport for gennembrudsinfektioner.

Figur 11. Covid-19: incidens per 100.000 uvaccinerede (+12-årige)





Figur 12. Covid-19: incidens per 100.000 med forventet fuld effekt efter primær vaccination (+12-årige)





Tabel 12. Covid-19: antal og andel (%) nyindlagte der er færdigvaccinerede

Covid-19	2022								
	Uge 2			Uge 3			Uge 4		
Alders-grupper	Antal nyindlagte*	Antal (andel %) nyindlagte, fuld effekt primært forløb**	Antal (andel %) nyindlagte, fuld effekt revaccination**	Antal nyindlagte*	Antal (andel %) nyindlagte, fuld effekt primært forløb**	Antal (andel %) nyindlagte, fuld effekt revaccination**	Antal nyindlagte*	Antal (andel %) nyindlagte, fuld effekt primært forløb**	Antal (andel %) nyindlagte, fuld effekt revaccination**
0-19	254	39 (15)	0-5 (-)	363	64 (18)	8 (2)	397	86 (22)	7 (2)
20-64	683	285 (42)	166 (24)	800	331 (41)	221 (28)	1.038	340 (33)	377 (36)
65+	365	66 (18)	236 (65)	420	60 (14)	314 (75)	524	59 (11)	397 (76)

Note til tabel: Antal under fem er diskretioneret.

* Populationen for udregning af antal er beskrevet i datagrundlaget under punktet "Populationer til beregning af incidens".

** Populationen for udregning af antal er beskrevet i datagrundlaget under punktet "Gennembrudsinfektioner".



Hospitalsudbrud

4 ud af 12 infektionshygiejniske enheder har givet en tilbagemelding om nye og igangværende hospitalsudbrud med covid-19 i den seneste uge. To ud af de 4 infektionshygiejniske enheder (3 regioner) kan berette om i alt 3 mindre udbrud med henholdsvis 2, 3 og 4 smittede patienter men uden smittet sundhedspersonale.

I uge 3 har 4 ud af 12 infektionshygiejniske enheder (3 regioner) givet tilbagemelding om nye og igangværende udbrud. To af de infektionshygiejniske enheder har ingen igangværende udbrud, de resterende to enheder kan berette om i alt 5 udbrud. Tre udbrud involverer 30, 41 og 68 smittede personale. Ét udbrud involverer 10 smittede patienter og ét udbrud involverer 10 personer fordelt på både patienter og personale.

I uge 2 har 7 ud af 12 infektionshygiejniske enheder (4 regioner) givet tilbagemelding om nye og igangværende udbrud. De 7 infektionshygiejniske enheder kan berette om i alt 31 udbrud. To store udbrud involverer henholdsvis 36 og 68 smittede personale. Yderligere ni udbrud involverer mere end 10 smittede. De resterende 20 udbrud involverer 2-10 smittede, hvoraf 12 af udbrud kun involverer personale.

Plejehjem

Tabel 13. Covid-19 på plejehjem

Covid-19, plejehjem	2021/2022 uge				
	52	1	2	3	4
Bekræftede tilfælde blandt beboere	596	636	609	810	1.205
Dødsfald blandt bekræftede tilfælde	12	33	32	41	48
Bekræftede tilfælde blandt beboere med forventet fuld effekt efter primært vaccinationsforløb	52	42	40	49	65
Bekræftede tilfælde blandt beboere med forventet fuld effekt efter revaccination	517	572	539	732	1.099
Plejehjem med bekræftede tilfælde	204	209	196	259	339



Særlige personalegrupper

Data opdateres bagudrettet. De viste grupper kan ikke opdeles yderligere grundet persondatahensyn.

Table 14. Covid-19: bekræftede tilfælde blandt ansatte i socialsektoren

Branche	Covid-19, 2022											
	Uge 2				Uge 3				Uge 4			
	Antal bekræftede tilfælde	Incidens per 100.000 i gruppen	Antal tilfælde med forventet fuld effekt af primært vaccinationsforløb	Andel af bekræftede tilfælde, %	Antal bekræftede tilfælde	Incidens per 100.000 i gruppen	Antal tilfælde med forventet fuld effekt af primært vaccinationsforløb	Andel af bekræftede tilfælde, %	Antal bekræftede tilfælde	Incidens per 100.000 i gruppen	Antal tilfælde med forventet fuld effekt af primært vaccinationsforløb	Andel af bekræftede tilfælde, %
Daginstitution, dagcentre, hjemmehjælp mv.	1.719	3.331	1.423	83	2.643	5.122	2.221	84	2.983	5.781	2.566	86
Plejhjem mv.	4.196	3.399	3.530	84	6.306	5.108	5.413	86	7.397	5.992	6.529	88
Social i alt	5.915	3.379	4.953	84	8.949	5.112	7.634	85	10.380	5.930	9.095	88

Table 15. Covid-19: bekræftede tilfælde blandt ansatte i sundhedssektoren

Branche	Covid-19, 2022											
	Uge 2				Uge 3				Uge 4			
	Antal bekræftede tilfælde	Incidens per 100.000 i gruppen	Antal tilfælde med forventet fuld effekt af primært vaccinationsforløb	Andel af bekræftede tilfælde (%)	Antal bekræftede tilfælde	Incidens per 100.000 i gruppen	Antal tilfælde med forventet fuld effekt af primært vaccinationsforløb	Andel af bekræftede tilfælde (%)	Antal bekræftede tilfælde	Incidens per 100.000 i gruppen	Antal tilfælde med forventet fuld effekt af primært vaccinationsforløb	Andel af bekræftede tilfælde (%)
Sundhedsvæsen og øvrige	1.908	3.535	1.702	89	3.070	5.688	2.798	91	3.480	6.448	3.209	92
Hospitaler	4.143	3.336	3.849	93	6.794	5.471	6.369	94	7.542	6.073	7.125	94
Sundhed i alt	6.051	3.396	5.551	92	9.864	5.537	9.167	93	11.022	6.187	10.334	94

Table 16. Covid-19: bekræftede tilfælde blandt ansatte i institutioner

Branche	Covid-19, 2022											
	Uge 2				Uge 3				Uge 4			
	Antal bekræftede tilfælde	Incidens per 100.000 i gruppen	Antal tilfælde med forventet fuld effekt af primært vaccinationsforløb	Andel af bekræftede tilfælde (%)	Antal bekræftede tilfælde	Incidens per 100.000 i gruppen	Antal tilfælde med forventet fuld effekt af primært vaccinationsforløb	Andel af bekræftede tilfælde (%)	Antal bekræftede tilfælde	Incidens per 100.000 i gruppen	Antal tilfælde med forventet fuld effekt af primært vaccinationsforløb	Andel af bekræftede tilfælde (%)
Institutioner*	6.192	7.481	5.596	90	7.698	9.300	7.034	91	7.890	9.532	7.282	92

* Aldersintegrerede institutioner, børnehaver, dagplejer, vuggestuer.

Table 17. Covid-19: bekræftede tilfælde blandt ansatte i undervisningssektoren

Branche	Covid-19, 2022											
	Uge 2				Uge 3				Uge 4			
	Antal bekræftede tilfælde	Incidens per 100.000 i gruppen	Antal tilfælde med forventet fuld effekt af primært vaccinationsforløb	Andel af bekræftede tilfælde (%)	Antal bekræftede tilfælde	Incidens per 100.000 i gruppen	Antal tilfælde med forventet fuld effekt af primært vaccinationsforløb	Andel af bekræftede tilfælde (%)	Antal bekræftede tilfælde	Incidens per 100.000 i gruppen	Antal tilfælde med forventet fuld effekt af primært vaccinationsforløb	Andel af bekræftede tilfælde (%)
Grundskole	5.522	4.800	5.062	92	9.481	8.242	8.771	93	9.821	8.538	9.253	94
Gymnasier og erhvervsfaglige skoler	1.328	3.495	1.255	95	2.238	5.889	2.121	95	2.391	6.292	2.278	95



Turister og rejsende

Data opdateres bagudrettet i Tabel.

Tabel 18. Covid-19: bekræftede tilfælde blandt rejsende

Covid-19	2021/2022 uge					
	51	52	1	2	3	4
Antal smittede med rejseaktivitet	931	2.852	2.636	1.523	1.700	1.152
Andel smittede med rejseaktivitet ud af alle nye tilfælde (%)	1,2	3,0	1,9	0,8	0,6	0,4

Note til tabel: Data om udlandsophold er baseret på data fra interviewspørgsmål fra STPS vedr. rejseaktivitet inden for 14 dage af positiv test.

I uge 4 ses flest smittetilfælde hos rejsende fra Østrig (242), Sverige (207), Norge (133) og Frankrig (121).

Tabel 19. Covid-19: bekræftede tilfælde blandt turister

Covid-19	2021/2022 uge					
	51	52	1	2	3	4
Turister og personer uden cpr-nummer, antal testede	9.191	12.197	10.078	6.939	6.893	6.134
Turister og personer uden cpr-nummer, bekræftede tilfælde	821	1.487	1.302	1.150	1.475	1.610
Turister og personer uden cpr-nummer, positivprocent	8,9	12,2	12,9	16,6	21,4	26,2



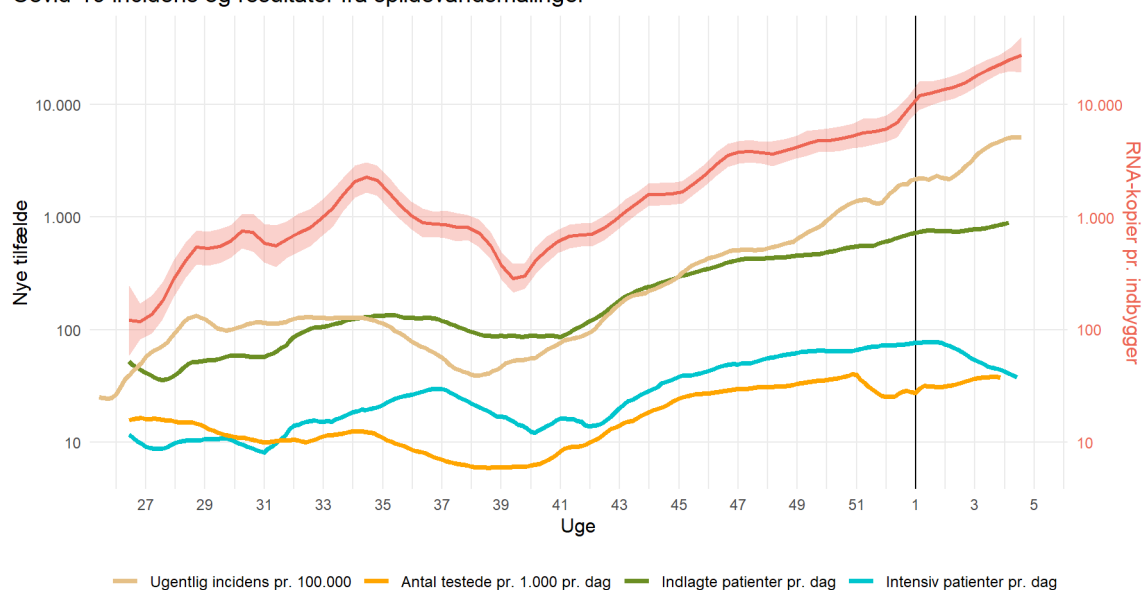
Spildevand

På SSI's hjemmeside over overvågning af SARS-CoV-2 kan du læse mere om [spildevandsmålinger](#).

Vær opmærksom på, at der per 3.1.2022 er taget en ny PCR-test i brug. Derfor kan resultaterne fra før og efter 3.1.2022 ikke sammenlignes direkte.

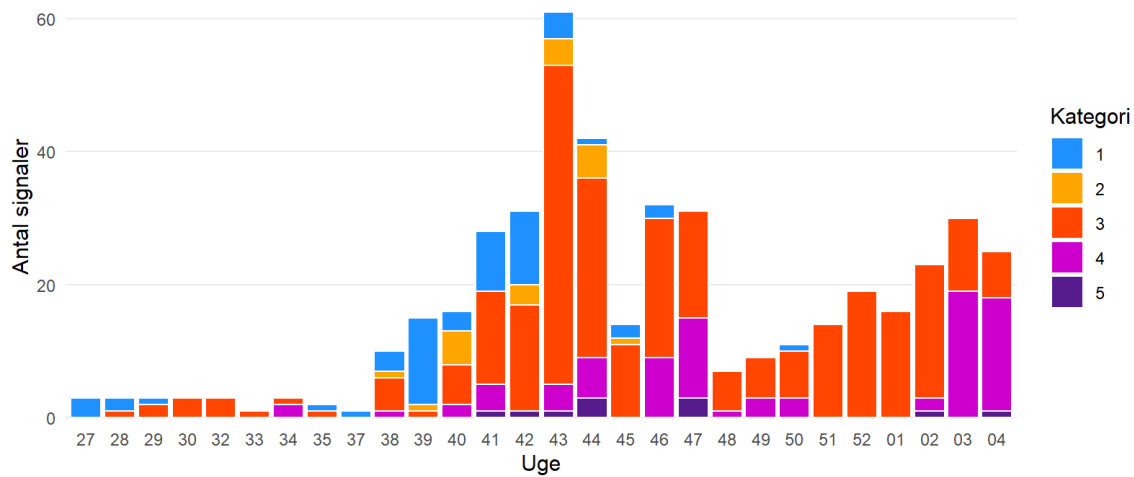
Figur 13. Covid-19: incidens og resultater fra spildevandsmålinger, 2021/2022

Covid-19 incidens og resultater fra spildevandsmålinger





Figur 14. Covid-19: signalkategorier fra spildevandsmålinger, 2021/2022





Datagrundlag

Covid-19

Denne rapport er baseret på PCR-bekræftede tilfælde.

Data for den seneste uge trækkes på udarbejdsdatoen. Data opdateres ikke bagudrettet med mindre andet er angivet. Data for positive PCR-tests er opgjort på prøvedato, og derfor kan der være nogle prøver fra den seneste uge, der endnu ikke er indkommet svar for. Det vurderes imidlertid at data er tilstrækkeligt til at vurdere tendenser og signaler. Det vurderes også at bagudrettede ændringer i data er små og er ubetydelige ift. konklusionerne i rapporten.

Positivprocenten er udregnet således at en person kun kan bidrage med én negativ test per uge. Personer med tidligere covid-19-infektion er ikke inkluderet i beregningen.

Definition af incidenser i rapporten

I denne rapport er anvendt følgende metode til beregning af incidenserne per uge:

Ved beskrivelse af lands-, regions- og aldersincidenserne i rapporten, er anvendt antal bekræftede tilfælde i den pågældende uge (7 dage opgjort på prøvedato) per 100.000 indbyggere.

Populationer til beregning af incidens

For at være med i den underliggende population, skal flere kriterier være opfyldt, herunder at:

- personen skal have en gyldig kommunekode, som matcher en eksisterende kommune
- køn skal være angivet
- personen skal have en gyldig vejkode.

Personerne medtaget er derfor personer, som opfylder ovenstående kriterier, har et gyldigt cpr-nummer og er bosat i Danmark. Populationen er baseret på cpr-registeret og opdateres månedligt.

Definition af covid-19-relaterede indlæggelser i SSIs covid-19-overvågning

For uddybende definition af covid-19-indlæggelser henvises til [Fokusrapport om COVID-19-relaterede hospitalsindlæggelser under SARS-CoV-2-epidemien](#), udgivet d.6. januar, 2022.



Karakterisering af covid-19-relaterede indlæggelser ud fra hospitalsdiagnoser – udvikling af ny algoritme Covid-19-relaterede indlæggelser vil via denne algoritme blive inddelt i 3 kategorier:

- Med en covid-19-diagnose,
- Med en luftvejsdiagnose eller obs. covid-19-diagnose,
- Med en anden diagnose

I den daglige overvågning af SARS-CoV-2-epidemien har SSI defineret en covid-19-relateret indlæggelse som en indlæggelse blandt personer med en positiv SARS-CoV-2-test taget fra 14 dage før indlæggelsen eller i løbet af indlæggelsen. Hvis der registreres en positiv SARS-CoV-2-test i tidsrummet 14 dage før til 48 timer efter indlæggelsestidspunktet, starter den covid-19-relaterede indlæggelse på indlæggelsestidspunktet. Patienter, der under indlæggelsen tester positive for SARS-CoV-2 mere end 48 timer efter indlæggelsestidspunktet, bliver også registreret med en covid-19-relateret indlæggelse, men her anses indlæggelsesdatoen for at være lig prøvedatoen (tidsrummet på 14 dage før til 48 timer efter er valgt, da der er en forventet latenstid fra smitte til udvikling af alvorlig sygdom, der kan føre til indlæggelse).

Opgørelsen over covid-19-relaterede indlæggelser i SSIs overvågning baseres på 3 datakilder:

- SARS-CoV-2-testsvar samt variant-PCR svar fra den danske mikrobiologidatabase (MiBa).
- Oplysninger om indlæggelser registreret i Landspatientregisteret (LPR).
- Snapshotdata fra regionerne, der to gange dagligt leverer en oversigt over indlagte covid-19-patienter.

Når det opgøres om en patient har været indlagt med covid-19, anden luftvejs- eller obs-diagnose eller anden diagnose, vil registreringen altid ske med forsinkelse ift. indlæggelsestidspunkt. Derfor skal der gå 14 dage før data er retvisende, hvilket betyder, at disse data er ældre end de øvrige data i rapporten.

Data for covid-19 relateret behandling af nyindlagte på intensiv leveres fra Dansk Intensiv Covid Database og Dansk Intensiv Database. Data er indsamlet ved manuel indsamling af patienters journaler. For metode til dataindsamling, se <http://www.cric.nu/danish-icu-covid-19-report/>. Data for intensivt indlagte fordelt på varianttype er baseret på en anden database, hvor fx intensivt indlagte også inkluderer patienter, der har modtaget intensiv behandling, men ikke er indlagt på en intensiv afdeling. Derfor kan der være forskelle i antal indlagte mellem tabellerne.

Sars-CoV-2-varianter

Afsnittet "Sars-CoV-2-varianter" er baseret på resultater fra helgenomsekventering.



Data for den seneste uge trækkes på udarbejdsdatoen. Data opdateres løbende bagudrettet i takt med, at resultater fra sekventering bliver tilføjet. Data er opgjort på prøvedato, og derfor kan der være nogle prøver fra den seneste uge, der endnu ikke er indkommet svar for. Det vurderes imidlertid at data er tilstrækkeligt til at vurdere tendenser og signaler. Det vurderes også at bagudrettede ændringer i data er små og er ubetydelige ift. konklusionerne i rapporten.

Covid-19-relaterede indlæggelser i psykiatrien

Fra d. 11. januar og fremadrettet vil der på SSI's dashboard være en særskilt opgørelse af covid-relaterede indlæggelser i psykiatrien. Data på dashboardet er baseret på regionernes daglige indberetninger af snapshotdata frem til dagen før. SSI udarbejder løbende en kvalificering af de covid-relaterede indlæggelser i indlagte med en covid-diagnose, indlagte med en luftvejsdiagnose eller obs covid-diagnose.

Gennembrudsinfektioner

Antal personer er antallet af personer på den første mandag i en given uge. En person, som skifter aldersgruppe eller vaccinstatus i løbet af ugen, vil ikke fremgå flere steder. En person bidrager med risikotid så længe personen er i live, bosiddende i Danmark (cpr-register) og op til 30 dage efter første positive PCR-test.

Vaccinationsstatus

Forbehold og forklaring til data om antal bekræftede tilfælde, indlagte og dødsfald i forhold til vaccinationsstatus i de enkelte aldersgrupper:

Data for bekræftede tilfælde, indlagte eller døde fordelt på vaccinationsstatus er opgjort for de enkelte aldersgrupper på vaccinationsstatus. For at kunne beregne incidens på ugebasis er vaccinationsstatus fastholdt ved indgangen af den pågældende uge (mandag i den opgjorte uge), og en person der vaccineres i ugens løb ændrer derved ikke vaccinationsstatus før mandag den efterfølgende uge.

Færdigvaccineret defineres som fuldført primært vaccinationsprogram, dvs. personer der er revaccineret vil være inkluderet i gruppen af færdigvaccinerede. Forventet fuld effekt af vaccination defineres som 14 dage efter færdigvaccination for alle vaccintyper.

Der gøres opmærksom på, at der i afsnittet Gennembrudsinfektioner vises to figurer, hvor værdien på y-akserne er meget forskellige.

Særlige personalegrupper



Variablen 'Antal bekræftede tilfælde' er tidsmæssigt uafhængig af 'Antal tilfælde uden vaccination' og 'Antal tilfælde med forventet fuld effekt af vaccination', fordi personer, der er testet positiv, tæller med under 'Antal bekræftede tilfælde' i den uge, hvor de testes positive, mens vaccinationstilslutning er den nuværende vaccinationsstatus ved opgørelsestidspunktet. Antal personer med status som henholdsvis 'Antal tilfælde uden vaccination' og 'Antal tilfælde med forventet fuld effekt af vaccination' kan derfor godt ændre sig med tilbagevirkende kraft, hvorfor der kan være afvigelser for de enkelte uger, hvis opgørelser fra forskellige uger sammenlignes. Sammenligning af ugentlig udvikling kan derfor være behæftet med usikkerhed, og tallene på 'Antal bekræftede tilfælde' og 'Antal tilfælde med forventet fuld effekt af vaccination' er ikke et udtryk for gennembrudsinfektioner.

Plejehjem

Fuld effekt efter primært vaccinationsforløb er opgjort fra 14 dage efter sidste vaccination i det primære vaccinationsforløb og indtil dagen før datoen for revaccination. Fuld effekt efter revaccination er opgjort fra 14 dage efter datoen for revaccination.

Skoleudbrud

På [SSI's hjemmeside](#) offentliggøres hver tirsdag en oversigt over mulige udbrud på skoler. Her findes også dokumentation og definitioner.

Spildevand

Trendanalyser

SARS-CoV-2 viruskoncentrationer i spildevand måles som antal RNA-kopier pr liter spildevand. Trendanalyserne foregår ved, at spildevandsmålingerne fra hvert renseanlæg tillægges en vægt, i forhold til antallet af beboere i oplandet, hvorefter de lægges sammen. De sammenlagte målinger præsenteres herefter i en graf, der viser resultaterne i viruskoncentration over tid.

Per 3.1.2022 er der taget en ny PCR-test i brug. Derfor kan resultaterne fra før og efter 3.1.2022 ikke sammenlignes direkte.

Identifikation af signaler på lokale udbrud

På SSI er der udarbejdet en foreløbig matematisk model, til at identificere relevante stigninger af SARS-CoV-2 i spildevandet inden for en relativ kort tidsperiode. Princippet er, at den aktuelle uges gennemsnitlige koncentration af SARS-CoV-2 i spildevandet sammenlignes med gennemsnittet af de to foregående ugers koncentration af SARS-CoV-2. Såfremt viruskoncentrationen er firedoblet, eller mere, i aktuel uge i forhold til de foregående to uger, tolkes det som et signal på stigende smitte. Det tolkes også som et signal på stigende smitte, hvis SARS-CoV-2 påvises i spildevandet i aktuel uge og ikke har været påvist i de to foregående uger. Aktuelt er der fem signalkategorier (1-5). Kategori



1 er et signal, hvor der efter mindst to uger uden påvist virus (eller ekstremt lidt påvist virus) påvises SARS-CoV-2 i spildevandet. Kategorierne 2-5 er baseret på størrelsen af stigningen i antallet af SARS-CoV-2 RNA kopier/L i spildevandet. Kategori fem er det mest betydelige signal baseret på det bedst tilgængelige datagrundlag.

Andre luftvejssygdomme

Denne rapport er baseret på testede personer.

Data for den seneste uge udtrækkes på udarbejdsdatoen. Data opdateres ikke bagudrettet med mindre andet er angivet. Data for positive PCR-tests er opgjort på prøvedato, og derfor kan der være nogle prøver fra den seneste uge, der endnu ikke er indkommet svar for. Det vurderes imidlertid at data er tilstrækkeligt til at vurdere tendenser og signaler. Det vurderes også at bagudrettede ændringer i data er små og er ubetydelige ift. konklusionerne i rapporten.

Positivprocenten er udregnet således, at en person, der tester positiv kun indgår første gang vedkommende tester positiv per uge, mens alle testede i nævneren kun kan tælle med én gang per uge.

Definition af incidenser i rapporten

I denne rapport er anvendt følgende metode til beregning af incidenserne per uge:

Antal bekræftede tilfælde i den pågældende uge (mandag til og med søndag) per 100.000 indbyggere.

Baggrundspopulationen er hele Danmarks befolkning.

Links

Opgørelser over covid-19 i Danmark kan ses her:

[Covid-19 overvågningstal – opdateres hver tirsdag](#)

Sekvenser fra de danske positive covid-19-prøver kan ses her:

<https://www.covid19genomics.dk/home>

SSI bidrager hver uge med overvågning af dødeligheden i Danmark, ved at beregne antallet af det totale antal døde i samfundet i forhold til det forventede antal døde i Danmark. Derudover bidrager SSI med overvågning af dødeligheden sammen med 26 andre europæiske lande (www.euromomo.eu).

COVIDmeter: Borgeres frivillige rapportering af symptomer på covid-19. Opdateres hver torsdag kl 14.