



Ugentlige tendenser: Covid-19 og andre luftvejsinfektioner

Uge 48 | 2021





Den epidemiologiske udvikling af covid-19 og andre luftvejsinfektioner i Danmark fra uge 46 til uge 47

Udarbejdet den 30. november 2021

Udgivet den 2. december 2021



Indholdsfortegnelse

Sammendrag	3
Samlet vurdering	4
Nøgletal	5
Covid-19.....	5
Andre luftvejssygdomme	7
Tendenser - covid-19	8
Regionale forskelle.....	8
Aldersincidens.....	9
Nyindlagte	10
Gennembrudsinfektioner	11
Hospitalsudbrud	13
Plejhjem	13
Skoleudbrud.....	14
Særlige personalegrupper	15
Turister og rejsende	16
Spildevand	17
Datagrundlag	18
Covid-19.....	18
Andre luftvejssygdomme	21
Links	21



Sammendrag

- Antallet af nye tilfælde med covid-19 er steget med 3% fra uge 46 til uge 47 svarende til, at incidensen er steget til 495 tilfælde per 100.000 indbyggere. Positivprocenten er stabil på 3,1% i uge 47 sammenlignet med 3,2% i uge 46, men der er også sket en yderligere stigning i testaktiviteten.
- Incidensen og positivprocenten er fortsat højest i Region Hovedstaden. Incidensen er steget fra uge 46 til uge 47 i alle regioner, fraset Region Nordjylland hvor incidensen er faldet, og Region Syddanmark hvor incidensen er stabil. Positivprocenten er stabil i alle regioner.
- På landsplan er incidensen fortsat højest blandt skolebørn i alderen 6-11 år (1.675 tilfælde per 100.000), hvilket er det hidtil højeste niveau under hele epidemien. Den næsthøjeste incidens ses fortsat blandt de 40-49-årige (594 bekræftede tilfælde per 100.000). Incidensen ligger også over 500 bekræftede tilfælde per 100.000 for aldersgrupperne 3-5 år, 12-15 år og 30-39 år.
- Incidensen ligger på et markant højere niveau blandt uvaccinerede, og er højest for de 12-15-årige, der ikke har taget imod tilbud om vaccination.
- Antallet af nye indlæggelser med covid-19 er steget med 3,3% til 561 i uge 47 (543 i uge 46). Der er 37 indlæggelser per 100.000 blandt uvaccinerede sammenlignet med 8 indlæggelser per 100.000 blandt vaccinerede med forventet fuld effekt af primært vaccinationsforløb, og 7 indlæggelser per 100.000 blandt vaccinerede med forventet fuld effekt af revaccination.
- Stigningen af nye indlæggelser er størst i aldersgruppen 30-39-årige, med en stigning på 54,2%, svarende til 74 indlæggelser i denne gruppe i uge 47.
- Antallet af covid-19-relaterede dødsfald er steget markant fra 38 i uge 46 til 73 i uge 47. Der var 7 covid-19-relaterede dødsfald blandt beboere på plejehjem i uge 47.
- Smitte blandt ansatte i de særlige personalegrupper er let faldende.
- For RS-virus er smitteforekomsten og nyindlæggelser fortsat faldende. Der ses fortsat en lav forekomst af influenza.
- Der ses fortsat en stigning i SARS-CoV-2 koncentrationen i spildevandet på nationalt niveau.
- Der blev registreret 31 spildevandssignaler på stigende smitte. Heraf var 12 af signalerne i kategori 4 eller 5, som er de kategorier med de mest tydelige signaler med bedste datakvalitet og højeste stigningstakt.



- Der blev søndag d. 28. november påvist 2 tilfælde af varianten Omikron (B.1.1.529) i Danmark med rejsehistorik fra Sydafrika, og status per 30. november er fire bekræftede tilfælde, hvor alle har relation til rejse til Sydafrika, og 8 mistænkte tilfælde.

Samlet vurdering

Væksten i epidemien er aftaget og der ses en stabilisering i positivprocenten trods fortsat stigning i testaktiviteten. Ligeledes er der en aftagende vækst i antallet af nye indlæggelser. Den faldende vækstrate ses på tværs af landet, og i Region Nordjylland er smitten faldet fra uge 46 til uge 47. Flest indlagte ses i aldersgruppen 70-79 år, men der ses et fald i antallet af nye indlæggelser blandt de 60-69 årige. Antallet af nye indlæggelser blandt yngre er steget, hvor andelen af uvaccinerede er 63%.

Generelt var risikoen for smitte 2,6 gange højere blandt de uvaccinerede grupper over 12 år sammenlignet med vaccinerede over 12 år i uge 47, hvor forskellen er større for de 12-15-årige og de 16-19-årige. Risikoen for alvorlige sygdomsforløb med behov for indlæggelse var i uge 47 4,6 gange højere for uvaccinerede over 12 år i forhold til vaccinerede.

Smitten er på sit hidtil højeste niveau blandt skolebørn i alderen 6-11 år, og der rapporteres vedvarende om mange mulige udbrud på skolerne. Smitten ser ud til at have stabiliseret sig blandt de uvaccinerede i aldersgrupperne 30-59 år, og dette kan muligvis følge genintroduktionen af coronapas. Der ses en stabilisering blandt personale i socialektoren, og et fald i smitten blandt personale i sundheds- og undervisningssektoren og blandt beboere på plejehjem.

Til sidst i denne rapport er datagrundlag beskrevet.



Nøgletal

Covid-19

Tabel 1. Covid-19: nøgletal og trends, fordelt på uge, 2021

Covid-19	2021 uge						Trend uge
	42	43	44	45	46	47	42 - 47
Incidens pr. 100.000 indbyggere	148	203	273	388	480	495	
Incidens pr. 100.000 med forventet fuld effekt af primært vaccinationsforløb* (+12-årige)	113	154	191	279	349	387	
Incidens pr. 100.000 med forventet fuld effekt af revaccination* (+12-årige)	-	-	-	-	-	120	
Incidens pr. 100.000 uvaccinerede* (+12-årige)	395	538	615	834	1.028	1.030	
R (nysmittede)	1,2	1,1	1,1	1,1	1,1	1,0	
Antal test udført (PCR)	467.942	628.890	830.375	1.066.848	1.148.522	1.224.823	
Bekræftede tilfælde (PCR)	8.673	11.876	15.963	22.689	28.022	28.929	
Andel bekræftede tilfælde med forventet fuld effekt af primært vaccinationsforløb (%)	54	54	50	51	52	51	
Andel bekræftede tilfælde med forventet fuld effekt af revaccination (%)	-	-	-	-	-	2	
Positivprocent (PCR)	2,2	2,3	2,5	2,7	3,2	3,1	
Antal test udført (antigen)	29.841	150.817	345.714	690.242	918.982	1.080.683	
Bekræftede tilfælde (antigen, PCR bekræftet)**	577	1.008	2.876	5.431	7.218	-	
Positivprocent (antigen)	1,9	0,7	0,8	0,8	0,8	-	

Note til tabel: Kontakttallet og positivprocenten i denne tabel er udelukkende beregnet på baggrund af PCR tests fra offentligt regi.

* Populationen for udregning af incidenser er beskrevet i datagrundlaget under punktet "Gennembrudsinfektioner".

** Inkluderer kun personer, som har en konfirmatorisk positiv PCR test. Det er ikke muligt at udregne for indeværende uge, da data opgøres med tre dages forsinkelse.



Tabel 2. Covid-19: nøgletal og trends for hospitalsindlagte og døde, fordelt på uge, 2021

Covid-19	2021 uge						Trend uge
	42	43	44	45	46	47	42 - 47
Nye hospitalsindlagte	246	301	378	451	543	561	
Andel nye hospitalsindlagte med forventet fuld effekt af primært vaccinationsforløb (%)	58	58	54	64	59	53	
Andel nye hospitalsindlagte med forventet fuld effekt af revaccination (%)	-	-	-	-	-	5	
Indlagte pr. 100.000 uvaccinerede* (+12-årige)	15	19	24	23	32	37	
Indlagte pr. 100.000 med forventet fuld effekt af primært vaccinationsforløb* (+12-årige)	3	4	5	7	8	8	
Indlagte pr. 100.000 med forventet fuld effekt af revaccination* (+12-årige)	-	-	-	-	-	7	
Antal indlagte mandag morgen	186	248	303	356	438	446	
Antal indlagte på intensiv mandag morgen	20	29	36	40	50	60	
Antal døde	9	15	23	29	38	73	

* Populationen for udregning af incidenser er beskrevet i datagrundlaget under punktet "Gennembrudsinfektioner".

Tabel 3. Covid-19: nøgletal og trends for vaccinationstilslutning, fordelt på uge, 2021

Covid-19	2021 uge						Trend uge
	42	43	44	45	46	47	42-47
Antal personer som har påbegyndt vaccination	4.473.824	4.483.257	4.494.486	4.523.382	4.544.928	4.565.148	
Vaccinationstilslutning påbegyndt vaccination (%)	76,2	76,4	76,6	77,0	77,4	77,7	
Antal personer med færdiggjort primært vaccinationsforløb	4.406.091	4.414.549	4.420.702	4.431.153	4.441.437	4.454.061	
Vaccinationstilslutning primært vaccinationsforløb (%)	75,1	75,2	75,3	75,5	75,6	75,8	
Antal personer som har modtaget første revaccination	244.666	325.597	398.599	490.438	626.265	818.881	
Vaccinationstilslutning, revaccination (%)	4,2	5,6	6,8	8,4	10,7	13,9	

Note til tabel: Data opgjort tirsdag i den efterfølgende uge.



Andre luftvejssygdomme

Data opdateres bagudrettet.

Tabel 4. Respiratorisk Syncytial-virus (RSV): nøgletal og trends

RSV	2021 uge						Trend uge 42-47
	42	43	44	45	46	47	
Incidens pr. 100.000 indbyggere	7	6	5	4	3	2	
Antal personer testet	2.204	2.368	2.335	2.564	2.579	2.460	
Positivprocent	18,1	14,0	11,8	9,3	6,7	5,8	
Antal nyindlagte	178	165	120	99	80	56	

Tabel 5. Influenza: nøgletal og trends*

Influenza	2021 uge						Trend uge 42-47
	42	43	44	45	46	47	
Incidens pr. 100.000 indbyggere	0,3	0,2	0,1	0,2	0,3	0,4	
Antal personer testet	5.147	5.642	5.932	6.640	7.085	7.238	
Positivprocent	0,3	0,2	0,1	0,2	0,2	0,3	
Antal nyindlagte	4	7	2	0	4	5	

*Børn mellem 2 og 6 år, som har modtaget den levende svækkede vaccine og som tester positive for influenza A eller B inden for 14 dage efter vaccination tæller ikke som positive influenza tilfælde.



Tendenser - covid-19

I dette afsnit vises mere detaljerede grafer og tabeller til illustration af udviklingen af covid-19 i de seneste seks uger.

For øvrige luftvejsinfektioner henvises til [SSI's hjemmeside](#) under sygdomsovervågning.

Regionale forskelle

Tablet 6. Covid-19: nøgletal og trends for regioner, fordelt på uge, 2021

Covid-19	Region	2021 uge						Trend uge 42-47
		42	43	44	45	46	47	
Incidens pr. 100.000 indbyggere	Hovedstaden	257	339	417	571	694	720	
	Midtjylland	27	107	27	266	305	334	
	Nordjylland	104	111	33	294	363	342	
	Sjælland	141	217	49	392	487	508	
	Syddanmark	84	132	36	279	385	385	
Positivprocent	Hovedstaden	2,2	3,3	2,2	3,8	4,4	4,2	
	Midtjylland	1,0	1,6	1,0	2,3	2,4	2,4	
	Nordjylland	1,0	1,5	1,0	2,2	2,5	2,3	
	Sjælland	1,4	2,2	1,4	2,6	3,1	3,1	
	Syddanmark	0,9	1,5	0,9	1,9	2,4	2,3	
R (nysmittede)	Hovedstaden	1,0	1,1	1,0	1,1	1,1	1,0	
	Midtjylland	1,0	1,1	1,0	1,2	1,1	1,2	
	Nordjylland	0,8	1,1	0,8	1,2	1,1	1,1	
	Sjælland	1,1	1,0	1,1	1,0	1,0	0,9	
	Syddanmark	0,9	1,1	0,9	1,1	1,1	1,0	
Antal nyindlagte	Hovedstaden	148	173	38	211	242	259	
	Midtjylland	28	28	10	38	62	60	
	Nordjylland	15	18	5	31	41	40	
	Sjælland	29	46	14	91	100	105	
	Syddanmark	19	27	16	73	92	89	
	Ukendt region	7	9	2	7	6	8	

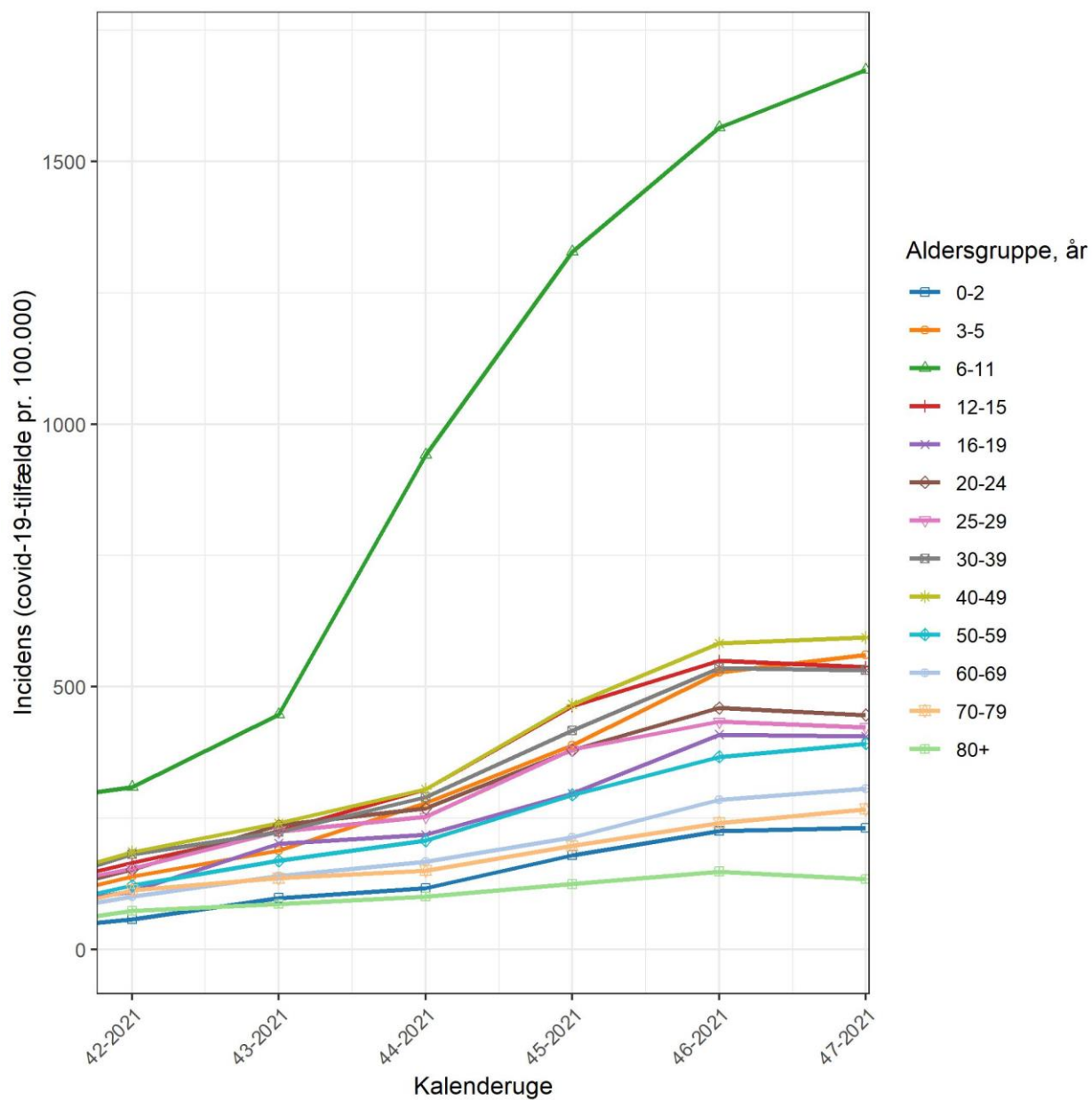


Aldersincidens

Data opdateres bagudrettet.

Se også tilfælde fordelt på alder SSI's [regionale dashboard](#).

Figur 1. Covid-19: aldersspecifik incidens per 100.000 indbyggere

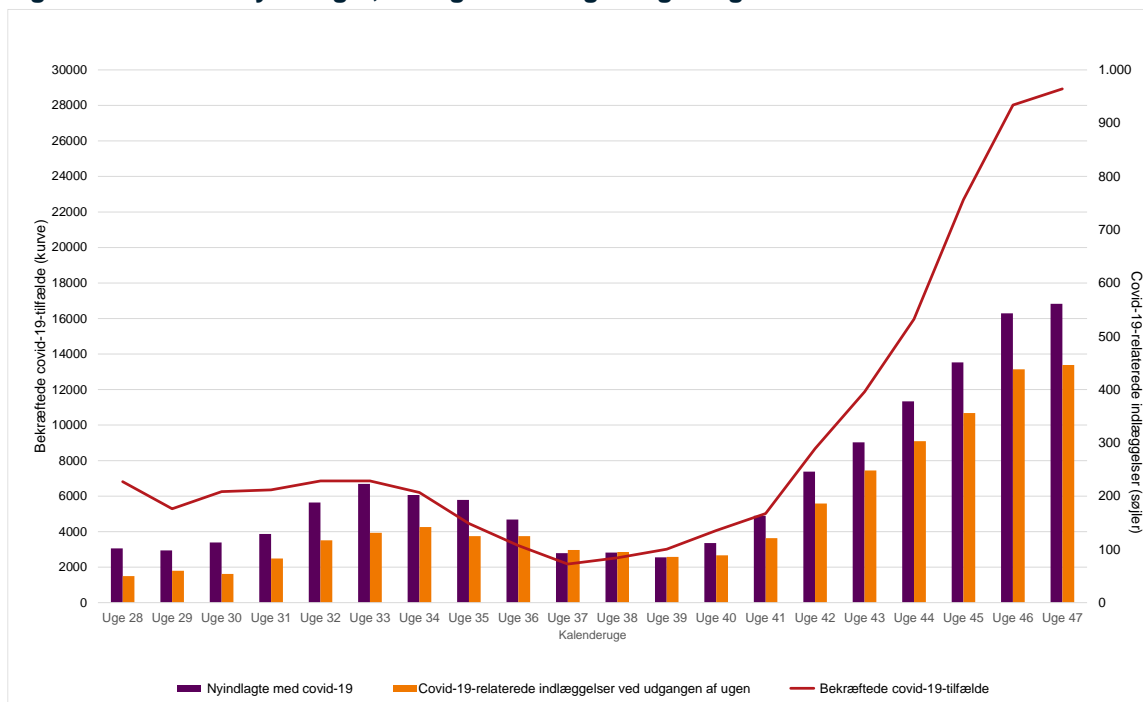




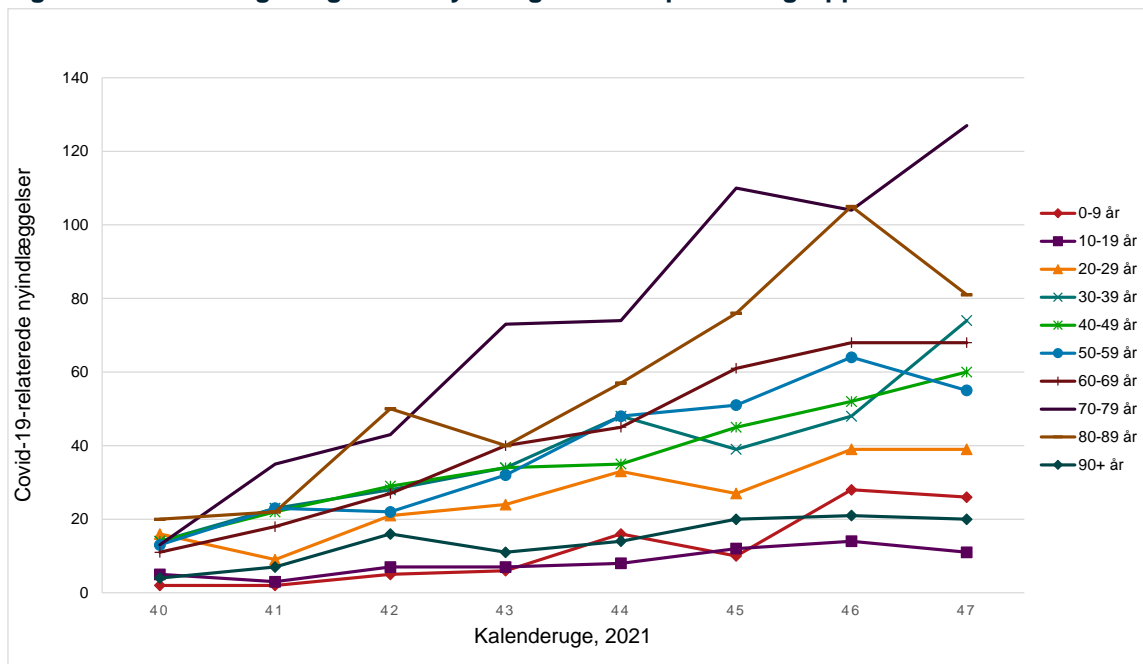
Nyindlagte

Se også aldersfordelingskurver over nyindlagte på SSI's [regionale dashboard](#).

Figur 2. Covid-19: nyindlagte, indlagte mandag morgen og bekræftede tilfælde



Figur 3. Covid-19: ugentlige antal nyindlagte fordelt på aldersgrupper



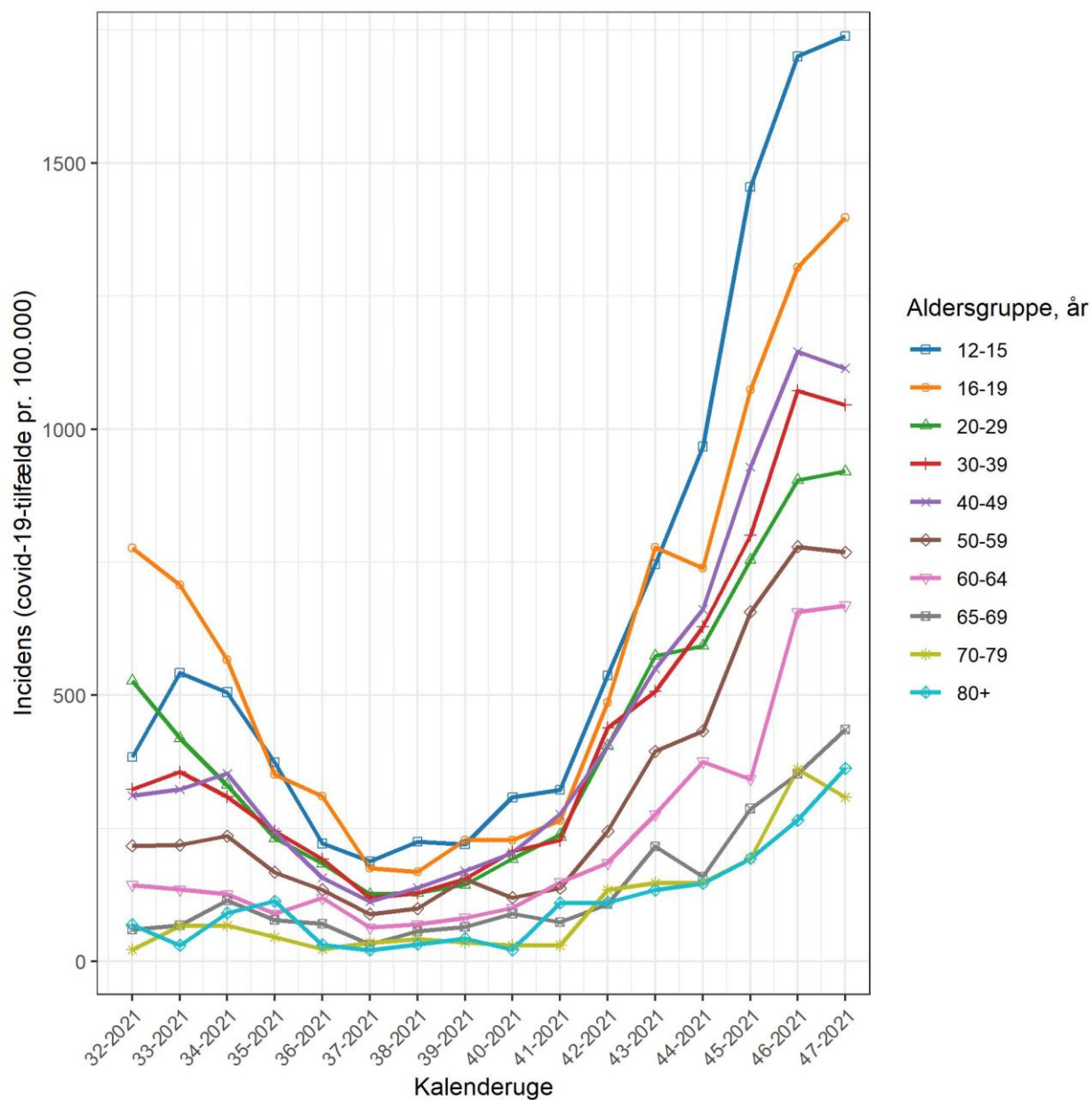


Gennembrudsinfektioner

Data opdateres bagudrettet for Figur 4 og Figur 5.

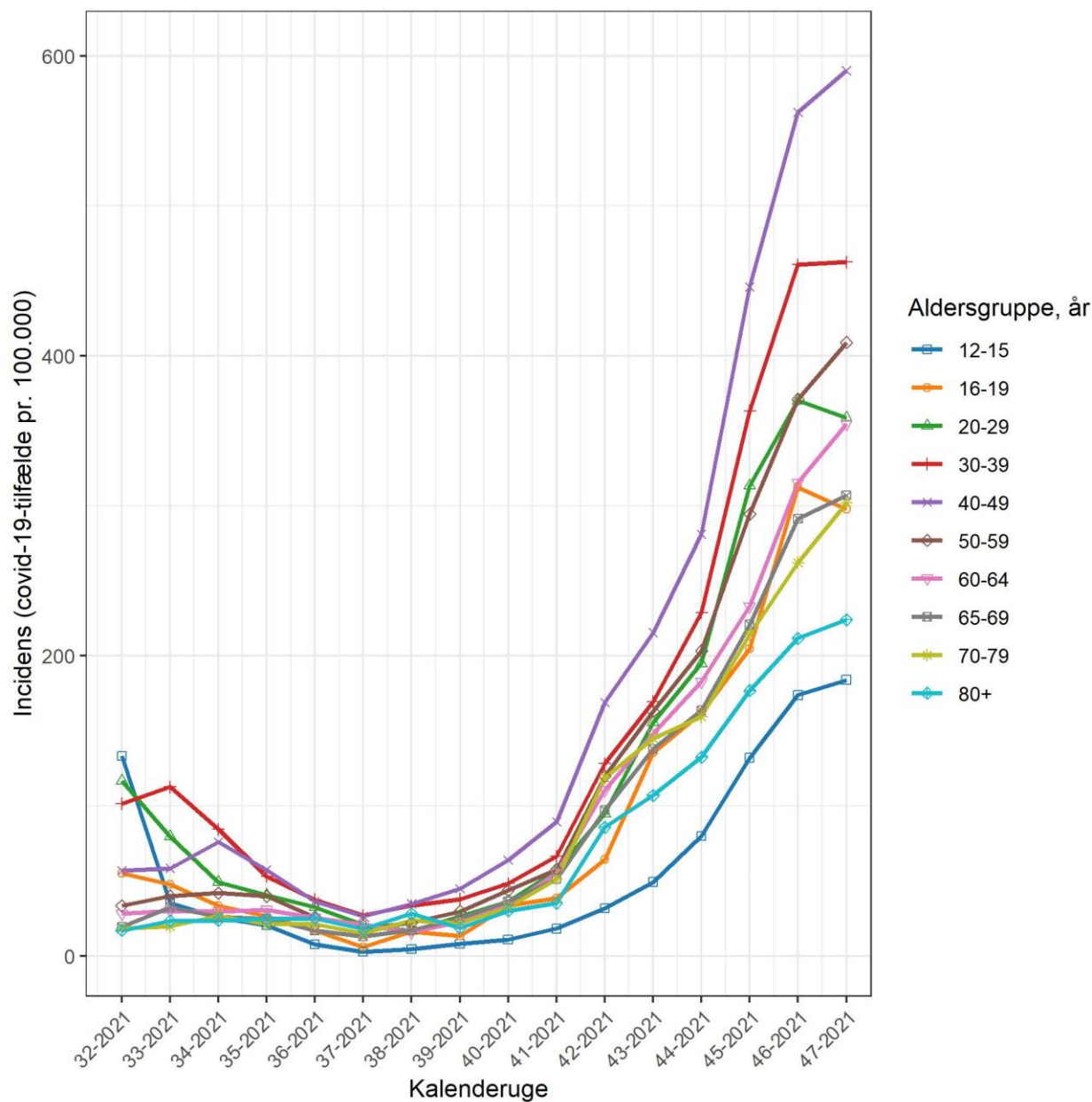
SSI's dashboard for covid-19-gennembrudsinfektioner opdateres dagligt, og på SSI's hjemmeside offentliggøres hver 14. dag en rapport for gennembrudsinfektioner.

Figur 4. Covid-19: incidens per 100.000 uvaccinerede (+12-årige)





Figur 5. Covid-19: incidens per 100.000 med forventet fuld effekt af vaccination (+12-årige)



Tabel 7. Covid-19: antal og andel (%) nyindlagte der er færdigvaccinerede

Covid-19	Uge 45			Uge 46			Uge 47		
	Antal nyindlagte	Nyindlagte der er færdigvaccineret		Antal nyindlagte	Nyindlagte der er færdigvaccineret		Antal nyindlagte	Nyindlagte der er færdigvaccineret	
Antal		Andel (%)	Antal		Andel (%)	Antal		Andel (%)	
0-19	22	0-5	-	42	0-5	-	37	0-5	-
20-59	162	59	36	203	70	34	228	85	37
60+	267	225	84	298	251	84	296	235	79

Note til tabel: Der er ikke taget forbehold for tidspunkt for smitte efter færdigvaccination. Antal under fem er diskretioneret.



Hospitalsudbrud

I uge 47 har seks ud af 12 infektionshygiejniske enheder (fire Regioner) givet tilbagemelding om nye og igangværende udbrud. De seks infektionshygiejniske enheder kan berette om i alt syv udbrud. Der er indrapporteret et udbrud med 18 smittede og ét med 11 smittede, begge udbrud involverer både patienter og personale. De resterende fem udbrud har to til fire smittede.

I uge 46 har 9 ud af 12 infektionshygiejniske enheder givet tilbagemelding om nye og igangværende udbrud. 7 ud af de 9 infektionshygiejniske enheder (4 Regioner) kan berette om i alt 16 udbrud. Ét større udbrud, som også er nævnt i sidste uges tendensrapport, involverer nu 34 (23 personaler og 11 patienter). 4 udbrud har 9-17 smittede og de resterende 11 udbrud har 2-7 smittede.

I uge 45 har 8 ud af 12 infektionshygiejniske enheder givet tilbagemelding om nye og igangværende udbrud. 7 ud af de 8 infektionshygiejniske enheder (4 Regioner) kan berette om i alt 19 udbrud. Ét udbrud involverer 23 (14 personaler og 9 patienter), de resterende er mindre udbrud med 2-6 smittede.

I uge 44 rapporterede 5 ud af 12 infektionshygiejniske enheder (2 regioner) om 1 udbrud, som kun omfatter personale (7 i alt) uden videresmitte til patienter.

I uge 43 blev der rapporteret om i alt 10 hospitalsudbrud, heraf et stort udbrud med 11 smittede (både personale og patienter) og 9 små udbrud med 2-4 smittede.

Plejehjem

Tabel 8. Covid-19 på plejehjem

Covid-19, plejehjem	2021 uge				
	43	44	45	46	47
Bekræftede tilfælde blandt beboere	14	26	24	51	26
Dødsfald blandt bekræftede tilfælde	3	3	4	2	7
Bekræftede tilfælde blandt beboere med forventet fuld effekt efter primært vaccinationsforløb	5	7	8	9	6
Bekræftede tilfælde blandt beboere med forventet fuld effekt efter revaccination	5	18	13	39	19
Plejehjem med bekræftede tilfælde	10	18	20	28	19



Skoleudbrud

Data opdateres bagudrettet.

Tabel 9. Covid-19: mulige udbrud på skoler*

Covid-19	2021 uge				
	43	44	45	46	47
Antal skoler med nye mulige udbrud	286	345	369	303	141
Antal nye mulige udbrud per skoletrin					
indskoling	136	174	166	138	61
mellemtrin	141	171	167	133	55
udskoling	69	79	113	68	30
10. klasser	2	7	5	8	0
efterskole	2	4	7	6	3
Antal nye mulige udbrud på skoler, i alt	350	435	458	353	149
Antal nye mulige udbrud regionalt					
Region Hovedstaden	150	134	139	108	36
Region Sjælland	64	75	95	56	30
Region Syddanmark	59	94	90	88	46
Region Midtjylland	59	94	91	74	23
Region Nordjylland	18	38	43	27	14
Antal nye mulige udbrud i hele landet	350	435	458	353	149

*Grundet efterregistrering kan antallet af mulige udbrud være underestimeret de seneste to uger.



Særlige personalegrupper

Data opdateres bagudrettet. De viste grupper kan ikke opdeles yderligere grundet persondatahensyn.

Table 10. Covid-19: bekræftede tilfælde blandt ansatte i socialektoren

Branche	Covid-19											
	Uge 45				Uge 46				Uge 47			
	Antal bekræftede tilfælde	Incidens per 100.000 i gruppen	Antal tilfælde med forventet fuld effekt af primært vaccinationsforløb	Andel af bekræftede tilfælde, %	Antal bekræftede tilfælde	Incidens per 100.000 i gruppen	Antal tilfælde med forventet fuld effekt af primært vaccinationsforløb	Andel af bekræftede tilfælde, %	Antal bekræftede tilfælde	Incidens per 100.000 i gruppen	Antal tilfælde med forventet fuld effekt af primært vaccinationsforløb	Andel af bekræftede tilfælde, %
Daginstitution, dagcentre, hjemmehjælp mv.	193	372	134	69	222	428	141	64	264	509	161	61
Plejhjem mv.	432	346	325	75	562	450	405	72	515	412	358	70
Social i alt	625	353	459	73	784	443	546	70	779	440	519	67

Table 11. Covid-19: bekræftede tilfælde blandt ansatte i sundhedssektoren

Branche	Covid-19											
	Uge 45				Uge 46				Uge 47			
	Antal bekræftede tilfælde	Incidens per 100.000 i gruppen	Antal tilfælde med forventet fuld effekt af primært vaccinationsforløb	Andel af bekræftede tilfælde, %	Antal bekræftede tilfælde	Incidens per 100.000 i gruppen	Antal tilfælde med forventet fuld effekt af primært vaccinationsforløb	Andel af bekræftede tilfælde, %	Antal bekræftede tilfælde	Incidens per 100.000 i gruppen	Antal tilfælde med forventet fuld effekt af primært vaccinationsforløb	Andel af bekræftede tilfælde, %
Sundhedsvæsen og øvrige	202	372	156	77	284	523	197	69	229	422	182	79
Hospitaler	449	356	368	82	470	373	374	80	457	362	393	86
Sundhed i alt	651	361	524	80	754	418	571	76	686	380	575	84

Table 12. Covid-19: bekræftede tilfælde blandt ansatte i institutioner

Branche	Covid-19											
	Uge 45				Uge 46				Uge 47			
	Antal bekræftede tilfælde	Incidens per 100.000 i gruppen	Antal tilfælde med forventet fuld effekt af primært vaccinationsforløb	Andel af bekræftede tilfælde, %	Antal bekræftede tilfælde	Incidens per 100.000 i gruppen	Antal tilfælde med forventet fuld effekt af primært vaccinationsforløb	Andel af bekræftede tilfælde, %	Antal bekræftede tilfælde	Incidens per 100.000 i gruppen	Antal tilfælde med forventet fuld effekt af primært vaccinationsforløb	Andel af bekræftede tilfælde, %
Institutioner*	430	519	328	76	509	615	399	78	501	605	399	80

* Aldersintegrerede institutioner, børnehaver, dagplejer, vuggestuer.

Table 13. Covid-19: bekræftede tilfælde blandt ansatte i undervisningssektoren

Branche	Covid-19											
	Uge 45				Uge 46				Uge 47			
	Antal bekræftede tilfælde	Incidens per 100.000 i gruppen	Antal tilfælde med forventet fuld effekt af primært vaccinationsforløb	Andel af bekræftede tilfælde, %	Antal bekræftede tilfælde	Incidens per 100.000 i gruppen	Antal tilfælde med forventet fuld effekt af primært vaccinationsforløb	Andel af bekræftede tilfælde, %	Antal bekræftede tilfælde	Incidens per 100.000 i gruppen	Antal tilfælde med forventet fuld effekt af primært vaccinationsforløb	Andel af bekræftede tilfælde, %
Grundskole	656	587	559	85	823	736	690	84	769	688	653	85
Gymnasier og erhvervsfaglige skoler	165	442	144	87	182	487	162	89	165	442	143	87



Turister og rejsende

Data opdateres bagudrettet i Tabel 14.

Tabel 14. Covid-19: bekræftede tilfælde blandt rejsende

Covid-19	2021 uge					
	42	43	44	45	46	47
Antal smittede med rejseaktivitet	1.141	1.122	857	746	892	371
Andel smittede med rejseaktivitet ud af alle nye tilfælde (%)	13	9	5	3	3	1

Note til tabel: Data om udlandsophold er baseret på data fra interviewspørgsmål fra STPS vedr. rejseaktivitet inden for 14 dage af positiv test.

I uge 47 ses flest smittetilfælde hos rejsende fra Tyskland (68), Spanien (63), Sverige (41) og Storbritannien (31).

Tabel 15. Covid-19: bekræftede tilfælde blandt turister

Covid-19	2021 uge					
	42	43	44	45	46	47
Turister og personer uden cpr-nummer, antal testede	7.840	8.255	6.409	6.537	6.572	6.783
Turister og personer uden cpr-nummer, bekræftede tilfælde	146	211	190	177	192	209
Turister og personer uden cpr-nummer, positivprocent	1,9	2,6	3,0	2,7	2,9	3,1

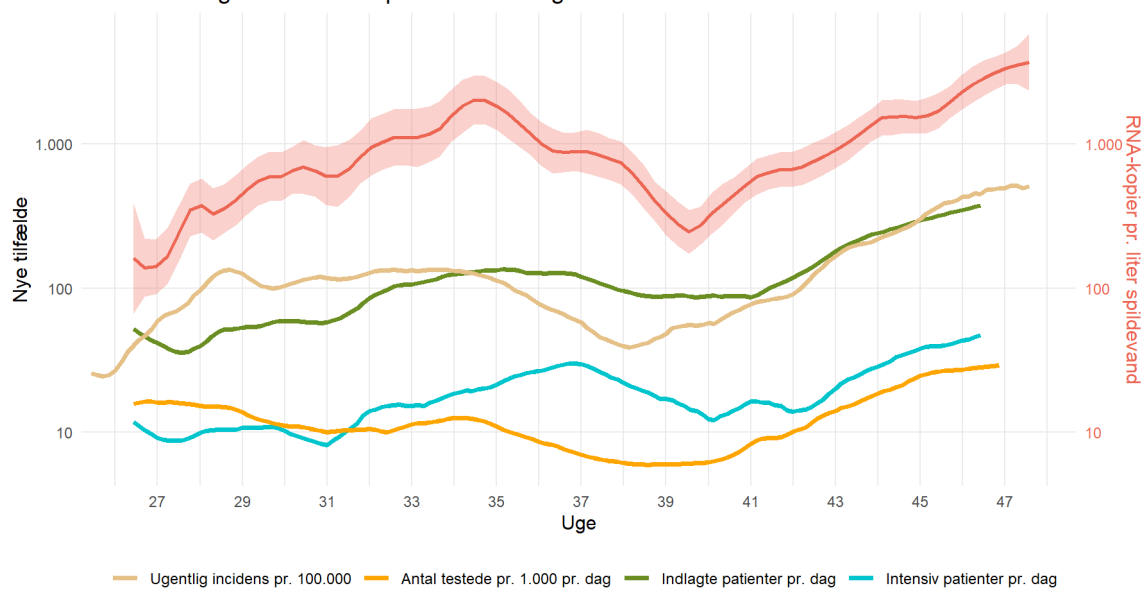


Spildevand

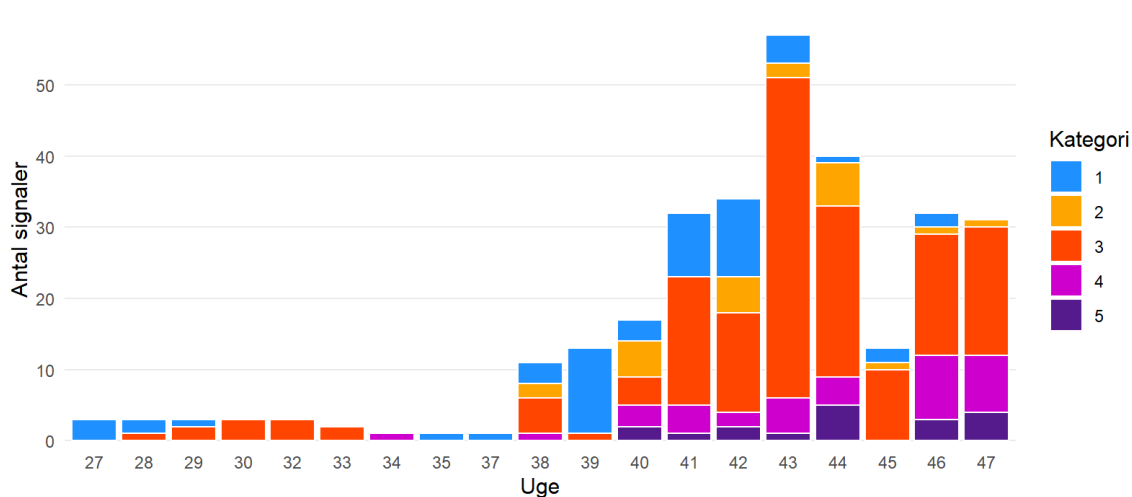
På SSI's hjemmeside over overvågning af SARS-CoV-2 kan du læse mere om [spildevandsmålinger](#).

Figur 6. Covid-19: incidens og resultater fra spildevandsmålinger

Covid-19 incidens og resultater fra spildevandsmålinger



Figur 7. Covid-19: signalkategorier fra spildevandsmålinger





Datagrundlag

Covid-19

Denne rapport er baseret på PCR-bekræftede tilfælde.

Data for den seneste uge trækkes på udarbejdsdatoen. Data opdateres ikke bagudrettet med mindre andet er angivet. Data for positive PCR-tests er opgjort på prøvedato, og derfor kan der være nogle prøver fra den seneste uge, der endnu ikke er indkommet svar for. Det vurderes imidlertid at data er tilstrækkeligt til at vurdere tendenser og signaler. Det vurderes også at bagudrettede ændringer i data er små og er ubetydelige ift. konklusionerne i rapporten.

Positivprocenten er udregnet således at en person kun kan bidrage med én negativ test per uge. Personer med tidligere covid-19-infektion er ikke inkluderet i beregningen.

Definition af incidenser i rapporten

I denne rapport er anvendt følgende metode til beregning af incidenserne per uge:

Ved beskrivelse af lands-, regions- og aldersincidenserne i rapporten, er anvendt antal bekræftede tilfælde i den pågældende uge (7 dage opgjort på prøvedato) per 100.000 indbyggere.

Populationer til beregning af incidens

For at være med i den underliggende population, skal flere kriterier være opfyldt, herunder at:

- personen skal have en gyldig kommunekode, som matcher en eksisterende kommune
- køn skal være angivet
- personen skal have en gyldig vejkode.

Personerne medtaget er derfor personer, som opfylder ovenstående kriterier, har et gyldigt cpr-nummer og er bosat i Danmark. Populationen er baseret på cpr-registeret og opdateres månedligt.

Gennembrudsinfektioner

Antal personer er antallet af personer på den første mandag i en given uge. En person, som skifter aldersgruppe eller vaccinstatus i løbet af ugen, vil ikke fremgå flere steder. En person bidrager med risikotid så længe personen er i live, bosiddende i Danmark (cpr-register) og op til 30 dage efter første positive PCR-test.



Vaccinationsstatus

Forbehold og forklaring til data om antal bekræftede tilfælde, indlagte og dødsfald i forhold til vaccinationsstatus i de enkelte aldersgrupper:

Data for bekræftede tilfælde, indlagte eller døde fordelt på vaccinationsstatus er opgjort for de enkelte aldersgrupper på vaccinationsstatus. For at kunne beregne incidens på ugebasis er vaccinationsstatus fastholdt ved indgangen af den pågældende uge (mandag i den opgjorte uge), og en person der vaccineres i ugens løb ændrer derved ikke vaccinationsstatus før mandag den efterfølgende uge.

Færdigvaccineret defineres som fuldført primært vaccinationsprogram, dvs. personer der er revaccineret vil være inkluderet i gruppen af færdigvaccinerede. Forventet fuld effekt af vaccination defineres som 14 dage efter færdigvaccination for alle vaccinetyper.

Der gøres opmærksom på, at der i afsnittet Gennembrudsinfektioner vises to figurer, hvor værdien på y-akserne er meget forskellige.

Særlige personalegrupper

Variablen 'Antal bekræftede tilfælde' er tidsmæssigt uafhængig af 'Antal tilfælde uden vaccination' og 'Antal tilfælde med forventet fuld effekt af vaccination', fordi personer, der er testet positiv, tæller med under 'Antal bekræftede tilfælde' i den uge, hvor de testes positive, mens vaccinationstilslutning er den nuværende vaccinationsstatus ved opgørelsestidspunktet. Antal personer med status som henholdsvis 'Antal tilfælde uden vaccination' og 'Antal tilfælde med forventet fuld effekt af vaccination' kan derfor godt ændre sig med tilbagevirkende kraft, hvorfor der kan være afvigelser for de enkelte uger, hvis opgørelser fra forskellige uger sammenlignes. Sammenligning af ugentlig udvikling kan derfor være behæftet med usikkerhed, og tallene på 'Antal bekræftede tilfælde' og 'Antal tilfælde med forventet fuld effekt af vaccination' er ikke et udtryk for gennembrudsinfektioner.

Plejehjem

Fuld effekt efter primært vaccinationsforløb er opgjort fra 14 dage efter sidste vaccination i det primære vaccinationsforløb og indtil dagen før datoen for revaccination. Fuld effekt efter revaccination er opgjort fra 14 dage efter datoen for revaccination.

Skoleudbrud

På [SSI's hjemmeside](#) offentliggøres hver tirsdag en oversigt over mulige udbrud på skoler. Her findes også dokumentation og definitioner.



Spildevand

Trendanalyser

SARS-CoV-2 viruskoncentrationer i spildevand måles som antal RNA-kopier pr liter spildevand. Trendanalyserne foregår ved, at spildevandsmålingerne fra hvert renseanlæg tillægges en vægt, i forhold til antallet af beboere i oplandet, hvorefter de lægges sammen. De sammenlagte målinger præsenteres herefter i en graf, der viser resultaterne i viruskoncentration over tid.

Identifikation af signaler på lokale udbrud

På SSI er der udarbejdet en foreløbig matematisk model, til at identificere relevante stigninger af SARS-CoV-2 i spildevandet inden for en relativ kort tidsperiode. Princippet er, at den aktuelle uges gennemsnitlige koncentration af SARS-CoV-2 i spildevandet sammenlignes med gennemsnittet af de to foregående ugers koncentration af SARS-CoV-2. Såfremt viruskoncentrationen er firedoblet, eller mere, i aktuel uge i forhold til de foregående to uger, tolkes det som et signal på stigende smitte. Det tolkes også som et signal på stigende smitte, hvis SARS-CoV-2 påvises i spildevandet i aktuel uge og ikke har været påvist i de to foregående uger. Aktuelt er der fem signalkategorier (1-5). Kategori 1 er et signal, hvor der efter mindst to uger uden påvist virus (eller ekstremt lidt påvist virus) påvises SARS-CoV-2 i spildevandet. Kategorierne 2-5 er baseret på størrelsen af stigningen i antallet af SARS-Cov-2 RNA kopier/L i spildevandet. Kategori fem er det mest betydelige signal baseret på det bedst tilgængelige datagrundlag.



Andre luftvejssygdomme

Denne rapport er baseret på testede personer.

Data for den seneste uge udtrækkes på udarbejdsdatoen. Data opdateres ikke bagudrettet med mindre andet er angivet. Data for positive PCR-tests er opgjort på prøvedato, og derfor kan der være nogle prøver fra den seneste uge, der endnu ikke er indkommet svar for. Det vurderes imidlertid at data er tilstrækkeligt til at vurdere tendenser og signaler. Det vurderes også at bagudrettede ændringer i data er små og er ubetydelige ift. konklusionerne i rapporten.

Positivprocenten er udregnet således, at en person, der tester positiv kun indgår første gang vedkommende tester positiv per uge, mens alle testede i nævneren kun kan tælle med én gang per uge.

Definition af incidenser i rapporten

I denne rapport er anvendt følgende metode til beregning af incidenserne per uge:

Antal bekræftede tilfælde i den pågældende uge (mandag til og med søndag) per 100.000 indbyggere.

Baggrundspopulationen er hele Danmarks befolkning.

Links

Opgørelser over covid-19 i Danmark kan ses her:

[Covid-19 overvågningstal – opdateres hver tirsdag](#)

[Vaccinationstilslutning til covid-19 i Danmark – daglige opgørelse](#)

[Covid-19 i Europa](#)

[Opgørelse over udvalgte SARS-CoV-2-virus varianter](#)

[Læs mere om variantPCR og find de seneste opgørelser](#)

Sekvenser fra de danske positive covid-19-prøver kan ses her:

<https://www.covid19genomics.dk/home>

SSI bidrager hver uge med [overvågning af dødeligheden i Danmark](#), ved at beregne antallet af det totale antal døde i samfundet i forhold til det forventede antal døde i Danmark. Derudover bidrager SSI med overvågning af dødeligheden sammen med 26 andre europæiske lande (www.euromomo.eu).

[COVIDmeter](#): Borgeres frivillige rapportering af symptomer på covid-19. Opdateres hver torsdag kl 14.