



# Ugentlige tendenser: covid-19 og andre luftvejsinfektioner

Uge 1 | 2022





# **Den epidemiologiske udvikling af covid-19 og andre luftvejsinfektioner i Danmark fra uge 51 til uge 52**

Udarbejdet den 4. januar 2022

Udgivet den 6. januar 2022



## Indholdsfortegnelse

Sammendrag .....	3
Samlet vurdering .....	4
Nøgletal .....	6
Covid-19.....	6
Andre luftvejssygdomme .....	8
Tendenser - covid-19 .....	9
Regionale forskelle.....	9
Aldersincidens.....	10
Nyindlagte .....	11
Gennembrudsinfektioner .....	13
Hospitalsudbrud .....	16
Plejhjem .....	16
Skoleudbrud.....	17
Særlige personalegrupper .....	17
Turister og rejsende .....	19
Spildevand .....	20
Datagrundlag .....	22
Covid-19.....	22
Andre luftvejssygdomme .....	25
Links .....	25



## Sammendrag

- Antallet af nye tilfælde med covid-19 er steget med 56% fra uge 51 til uge 52 svarende til, at incidensen er steget til 2.054 tilfælde per 100.000 indbyggere. Positivprocenten er steget fra 7,9% i uge 51 til 14,4% i uge 52. Der ses et fald i antallet af PCR-test men en stabil antigen test aktivitet.
- Incidensen og positivprocenten er fortsat højest i Region Hovedstaden (2.675 per 100.000 indbyggere og 18,2%), den næsthøjeste incidens ses i Region Sjælland (1.930 per 100.000 indbyggere), og den næsthøjeste positivprocent ses i Region Nordjylland (14,5%). Incidensen er steget fra uge 51 til uge 52 i alle regioner. Positivprocenten er stigende i alle regioner.
- Ved udgangen af uge 52 har 78,3% af befolkningen påbegyndt primært vaccinationsforløb, og andelen af befolkningen, der er revaccineret er steget til 49,4%.
- På landsplan er incidensen højest blandt de 20-24-årige (3.399 tilfælde per 100.000 indbyggere), hvilket svarer til en stigning på 52% fra uge 51 til uge 52. Den næsthøjeste incidens ses blandt de 16-19-årige (3.219 bekræftede tilfælde per 100.000) og dernæst blandt de 25-29-årige (3.107 bekræftede tilfælde per 100.000). Incidensen ligger over 1.000 bekræftede tilfælde per 100.000 for alle aldersgrupper bortset fra de 70+-årige.
- Incidensen er fortsat på et markant højere niveau blandt uvaccinerede sammenlignet med vaccinerede med fuld effekt efter revaccination. Blandt de uvaccinerede er incidensen højest blandt de 12-39-årige. Den højeste incidens ses dog blandt de 20-29-årige med forventet fuld efter primært vaccinationsforløb. Der ses dog en stigning i andelen af bekræftede tilfælde efter revaccination, imens der ses et fald i andelen af bekræftede tilfælde med forventet fuld effekt efter primært vaccinationsforløb.
- Andelen indlagt med en covid-19-diagnose (på grund af covid-19) er for december måned 73% svarende til et fald fra 75% i oktober og november måned. Tilsvarende er andelen af nyindlagte med en anden diagnose steget til 23% i december måned mod 22% i november. Andelen indlagt med en covid-19-diagnose er højere i aldersgruppen over 60 år (omkring 78%), hvor andelen er lavere blandt de yngre i alderen 0-59 år.



- Antallet af nye indlæggelser med covid-19 er steget med 37% til 1.140 i uge 52 (833 i uge 51). Der er 37 indlæggelser per 100.000 blandt alle uvaccinerede (60 indlæggelser per 100.000 blandt uvaccinerede > 12 år) sammenlignet med 16 indlæggelser per 100.000 blandt vaccinerede med forventet fuld effekt af primært vaccinationsforløb, og 21 indlæggelser per 100.000 blandt vaccinerede med forventet fuld effekt af revaccination.
- Det er de 30-39-årige, der udgør det største antal af nye indlæggelser efterfulgt af de 70-79-årige. Der ses stigninger i antallet af nye indlæggelser i alle aldersgrupper, men største stigning i nye indlæggelser ses i aldersgruppen 90+-årige, hvor der er en stigning på 128%, svarende til 41 indlæggelser fra uge 51 til uge 52.
- Omikronvarianten vurderes per 28. december at udgøre 90% af alle nye daglige tilfælde og har siden medio december været den dominerende variant. Link til [Rapport om omikronvarianten](#).
- Antallet af covid-19-relaterede dødsfald er faldet fra 78 i uge 51 til 63 i uge 52. Der var 12 covid-19-relaterede dødsfald blandt beboere på plejehjem i uge 52.
- Der er set en stigende overdødelighed i Danmark i løbet af de seneste uger, særligt blandt de 75+-årige. Ligeledes ses i mange europæiske lande en markant overdødelighed, ikke kun i de ældre aldersgrupper, men også blandt personer i alderen 15-64 år.
- Smitten blandt plejehjemsbeboere er steget markant fra uge 51 til uge 52 svarende til 214%.
- Smitte blandt ansatte i social- og sundhedssektoren er fortsat markant stigende, imens den er stabil blandt ansatte i institutioner og faldende blandt ansatte på grundskoler, gymnasier og erhvervsfaglige skoler fra uge 51 til uge 52.
- I uge 52 ses en stabiliseret Sars-CoV-2 koncentration i spildevandet på nationalt niveau.
- For RS-virus er smitteforekomsten og nyindlæggelser fortsat faldende. Der ses fortsat en lav forekomst af influenza.

## Samlet vurdering

Epidemien er i kraftig vækst, hvilket afspejles i stigende incidens og stigende positivprocent. Væksten i smittetallene ses på tværs af landet med de højeste vækstrater for Region Nordjylland og Region Syddanmark, men det er fortsat i Region Hovedstaden,



hvor smitten er på det højeste niveau. Der ses ligeledes en stigende vækst i antallet af nye indlæggelser, herunder også nye indlæggelser med gennembrudsinfektioner. Der ses også en støt stigning i antallet af indlagte på intensiv men en stabil udvikling i antallet af covid-relaterede dødsfald. Der er stigende smitte blandt de yngre voksne, og den højeste smitteforekomst er blandt de 20-24-årige og de 16-19-årige. Væksten i smitten blandt yngre voksne vurderes fortsat at være relateret til smittespredningen af omikron. Smitten med omikron har siden introduktionen af varianten været mest udbredt blandt de yngre voksne, og der ses en stigning i antallet af nye indlæggelser blandt de 30-39-årige, som nu udgør den største andel efterfulgt af de 70-79-årige. Der ses en generel stigning i antallet af nyindlæggelser på tværs af alle aldersgrupper.

På trods af stigningen i antallet af gennembrudsinfektioner, der som nævnt formodes at være relateret til omikron, er risikoen for smitte 1,2-1,5 gange højere blandt de uvaccinerede > 12 år sammenlignet med vaccinerede > 12 år i uge 52. Risikoen for sygdomsforløb med behov for indlæggelse var i uge 52 2,9-3,8 gange højere for uvaccinerede > 12 år i forhold til vaccinerede > 12 år.

Smitten er steget kraftigt mellem uge 51 og uge 52 på plejehjemmene, og der er registreret 596 nye tilfælde i uge 52 heraf 87% blandt beboere, der er revaccinerede. Der er set en stigning i covid-relaterede dødsfald blandt plejehjemsbeboere gennem de seneste uger.

Overordnet ses en accelereret vækst i epidemien, og smitten er på det hidtil højeste niveau under hele epidemien. Der ses fortsat ikke samme stigningstakt i indlæggelser som for smittetallene, men niveauet af nyindlæggelser og totale antal indlagte nærmer sig niveauet for slutningen af januar 2021. Epidemien i smitten vurderes nu alene at være drevet af omikron, hvorimod størstedelen af indlæggelserne herunder indlæggelser på intensiv stadig skyldes deltavarianten, da der er forsinkelse fra påvisning af smitte til indlæggelse.

**Til sidst i denne rapport er datagrundlag beskrevet.**



# Nøgletal

## Covid-19

Tabel 1. Covid-19: nøgletal og trends, fordelt på uge, 2021

Covid-19	2021 uge						Trend uge 47-52
	47	48	49	50	51	52	
Incidens pr. 100.000 indbyggere	495	588	817	1.223	1.316	2.054	
Incidens pr. 100.000 med forventet fuld effekt af primært vaccinationsforløb* (+12-årige)	387	477	716	1.324	1.625	2.431	
Incidens pr. 100.000 med forventet fuld effekt af revaccination* (+12-årige)	120	147	225	394	582	1.578	
Incidens pr. 100.000 uvaccinerede* (+12-årige)	1.030	1.218	1.521	1.805	1.759	2.925	
R (nysmittede)	1,0	1,1	1,1	1,2	1,1	0,9	
Antal test udført (PCR)	1.224.823	1.268.418	1.393.168	1.482.085	1.256.325	1.109.507	
Bekræftede tilfælde (PCR)	28.929	34.373	47.749	71.408	76.874	119.981	
Andel PCR-bekræftede omikron tilfælde	0	3,3	18,1	50,0	74,4	93,6	
Andel bekræftede tilfælde med forventet fuld effekt af primært vaccinationsforløb (%)	51,0	51,6	53,9	63,0	68,0	58,8	
Andel bekræftede tilfælde med forventet fuld effekt af revaccination (%)	1,6	2,0	2,8	4,4	7,4	17,0	
Positivprocent (PCR)	3,1	3,6	4,7	6,6	7,9	14,4	
Antal test udført (antigen)	1.080.683	1.299.313	1.582.878	1.691.374	1.484.803	1.417.409	
Bekræftede tilfælde (antigen, PCR bekræftet)***	8.023	9.699	14.162	23.521	26.210	-	
Positivprocent (antigen)	0,7	0,7	0,9	1,4	1,8	-	

Note til tabel: Kontakttallet og positivprocenten i denne tabel er udelukkende beregnet på baggrund af PCR tests fra offentligt regi.

Bemærk, at vaccinerede børn i alderen 5-11 år endnu ikke indgår med vaccinationsstatus i data af GDPR hensyn.

\* Populationen for udregning af incidenser er beskrevet i datagrundlaget under punktet "Gennembrudsinfektioner".

\*\* Inkluderer kun personer, som har en konfirmatorisk positiv PCR test. Det er ikke muligt at udregne for indeværende uge, da data opgøres med tre dages forsinkelse.



**Tabel 2. Covid-19: nøgletal og trends for hospitalsindlagte og døde, fordelt på uge, 2021**

Covid-19	2021 uge						Trend uge
	47	48	49	50	51	52	47-52
Nye hospitalsindlagte	561	615	675	785	833	1.140	
Andel nye hospitalsindlagte med forventet fuld effekt af primært vaccinationsforløb (%)	53,1	51,3	51,4	46,6	41,9	39,6	
Andel nye hospitalsindlagte med forventet fuld effekt af revaccination (%)	4,6	8,6	9,0	12,6	14,9	24,0	
Nye hospitalsindlagte pr. 100.000 uvaccinerede* (+12-årige)	37	38	42	50	59	60	
Nye hospitalsindlagte pr. 100.000 med forventet fuld effekt af primært vaccinationsforløb* (+12-årige)	8	9	10	11	11	16	
Nye hospitalsindlagte pr. 100.000 med forventet fuld effekt af revaccination* (+12-årige)	7	11	10	13	13	21	
Antal indlagte mandag morgen	446	468	480	581	608	770	
Antal indlagte på intensiv mandag morgen	60	65	64	66	70	73	
Antal døde	73	65	64	69	78	63	

\* Populationen for udregning af incidenser er beskrevet i datagrundlaget under punktet "Gennembrudsinfektioner".

**Tabel 3. Covid-19: nøgletal og trends for vaccinationstilslutning, fordelt på uge, 2021**

Covid-19	2021 uge						Trend uge
	47	48	49	50	51	52	47-52
Antal personer som har påbegyndt vaccination	4.565.148	4.607.686	4.676.058	4.764.101	4.792.287	4.811.344	
Påbegyndt vaccination (%)	77,7	78,5	79,6	81,1	81,6	81,9	
Antal personer med færdiggjort primært vaccinationsforløb	4.454.061	4.474.655	4.496.443	4.523.602	4.549.740	4.597.275	
Primært vaccinationsforløb (%)	75,8	76,2	76,6	77,0	77,5	78,3	
Antal personer som har modtaget første revaccination	818.881	1.006.667	1.312.614	2.161.840	2.597.446	2.903.458	
Revaccination (%)	13,9	17,1	22,4	36,8	44,2	49,4	

Note til tabel: Data opgjort tirsdag i den efterfølgende uge.





## Andre luftvejssygdomme

Data opdateres bagudrettet.

**Tabel 4. Respiratorisk Syncytial-virus (RSV): nøgletal og trends**

RSV	2021 uge						Trend uge 47-52
	47	48	49	50	51	52	
Incidens pr. 100.000 indbyggere	2,7	2,3	2,0	1,6	1,4	0,8	
Antal personer testet	2.822	3.163	3.261	3.254	2.933	2.863	
Positivprocent	5,7	4,2	3,6	2,9	2,7	2	
Antal nyindlagte	69	72	66	53	39	24	

**Tabel 5. Influenza: nøgletal og trends\***

Influenza	2021 uge						Trend uge 47-52
	47	48	49	50	51	52	
Incidens pr. 100.000 indbyggere	0,4	0,4	0,6	0,8	0,8	0,7	
Antal personer testet	7.333	7.710	8.162	8.498	8.119	6.204	
Positivprocent	0,3	0,3	0,4	0,5	0,5	0,7	
Antal nyindlagte	7	7	8	11	11	12	

\*Børn mellem 2 og 6 år, som har modtaget den levende svækkede vaccine og som tester positive for influenza A eller B inden for 14 dage efter vaccination tæller ikke som positive influenza tilfælde.



## Tendenser - covid-19

I dette afsnit vises mere detaljerede grafer og tabeller til illustration af udviklingen af covid-19 i de seneste seks uger.

For øvrige luftvejsinfektioner henvises til [SSI's hjemmeside](#) under sygdomsovervågning.

## Regionale forskelle

**Tablet 6. Covid-19: nøgletal og trends for regioner, fordelt på uge, 2021**

Covid-19	Region	2021 uge						Trend uge 47-52
		47	48	49	50	51	52	
Incidens pr. 100.000 indbyggere	Hovedstaden	720	828	1160	1880	1939	2675	
	Midtjylland	334	27	653	925	1059	1733	
	Nordjylland	342	33	562	755	867	1863	
	Sjælland	508	49	811	1148	1221	1930	
	Syddanmark	385	36	587	800	888	1577	
Positivprocent	Hovedstaden	4,2	2,2	6,3	9,5	11,1	18,2	
	Midtjylland	2,4	1,0	4,0	5,3	6,7	12,8	
	Nordjylland	2,3	1,0	3,9	5,0	6,3	14,5	
	Sjælland	3,1	1,4	4,6	6,3	7,4	13,9	
	Syddanmark	2,3	0,9	3,1	4,2	5,1	10,6	
R (nysmittede)	Hovedstaden	1,0	1,0	1,2	1,2	1,0	0,8	
	Midtjylland	1,2	1,0	1,2	1,2	1,2	1,0	
	Nordjylland	1,1	0,8	1,2	1,2	1,1	0,9	
	Sjælland	0,9	1,1	1,0	1,1	1,0	0,9	
	Syddanmark	1,0	0,9	1,1	1,2	1,2	1,0	
Antal nyindlagte	Hovedstaden	259	38	332	389	415	557	
	Midtjylland	60	10	80	95	117	152	
	Nordjylland	40	5	40	58	46	71	
	Sjælland	105	14	117	131	157	208	
	Syddanmark	89	16	99	104	89	135	
	Ukendt region	8	2	7	8	9	17	

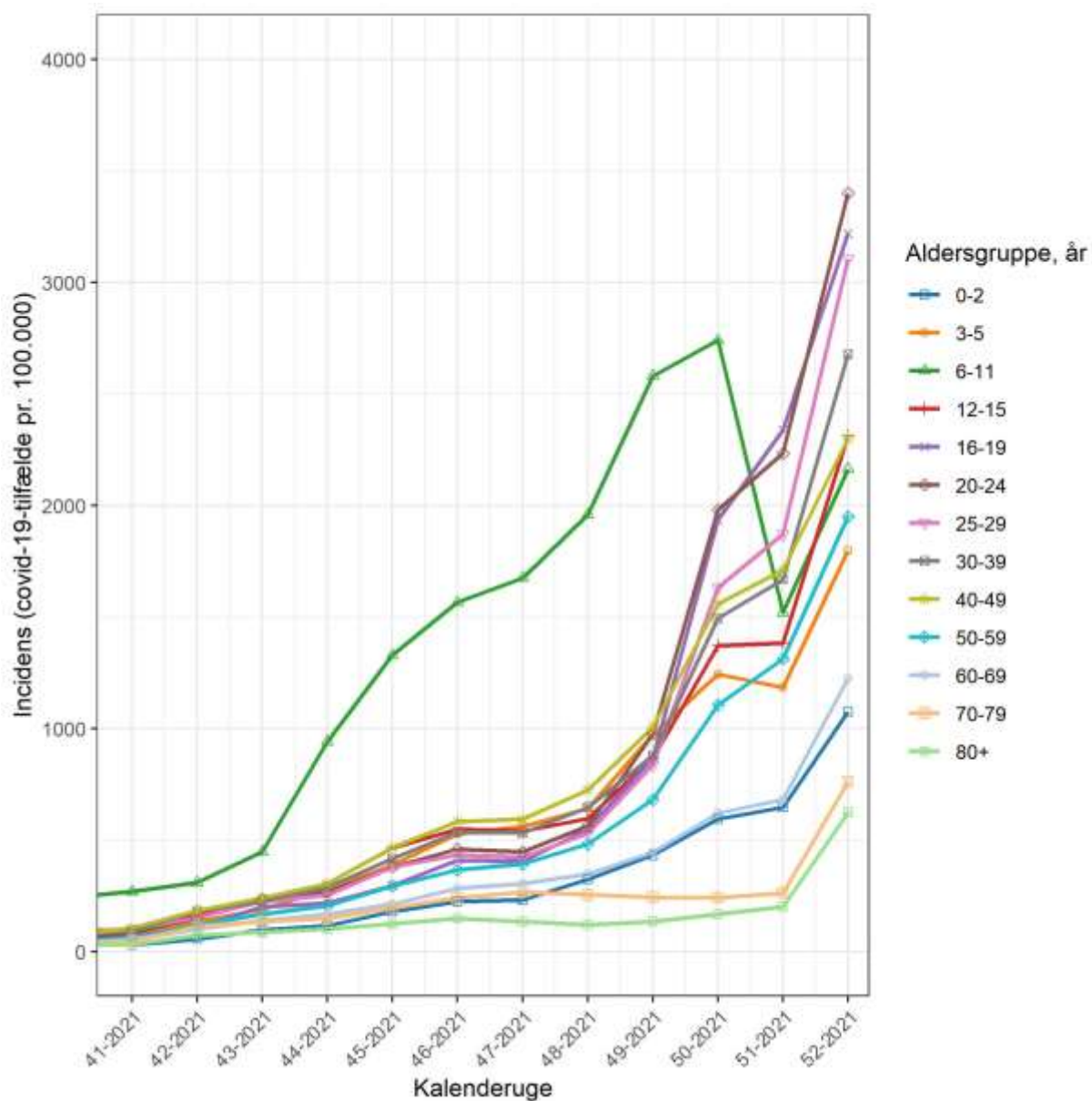


## Aldersincidens

Data opdateres bagudrettet.

Se også tilfælde fordelt på alder SSI's [regionale dashboard](#).

Figur 1. Covid-19: aldersspecifik incidens per 100.000 indbyggere

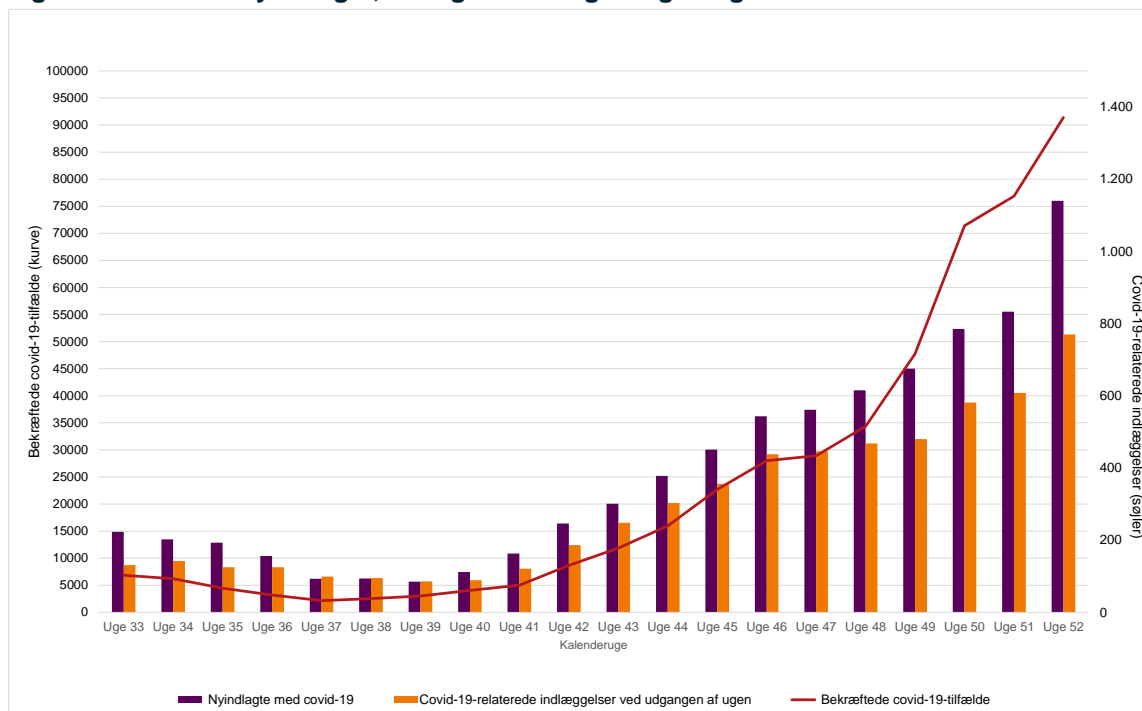




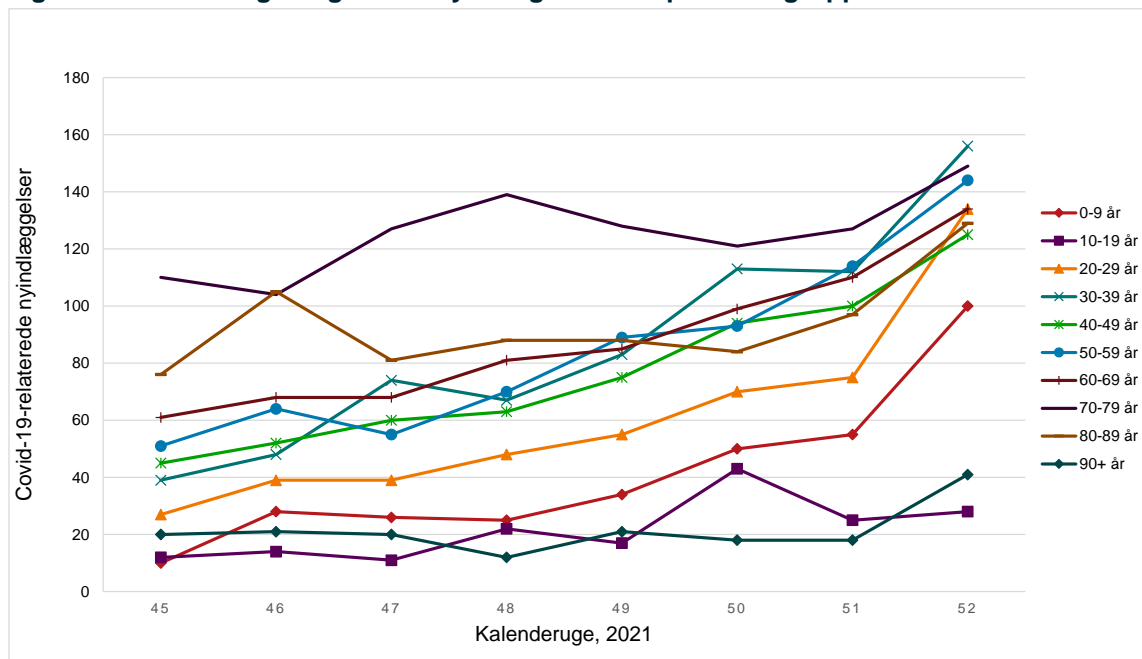
## Nyindlagte

Se også aldersfordelingskurver over nyindlagte på SSI's [regionale dashboard](#).

**Figur 2. Covid-19: nyindlagte, indlagte mandag morgen og bekræftede tilfælde**



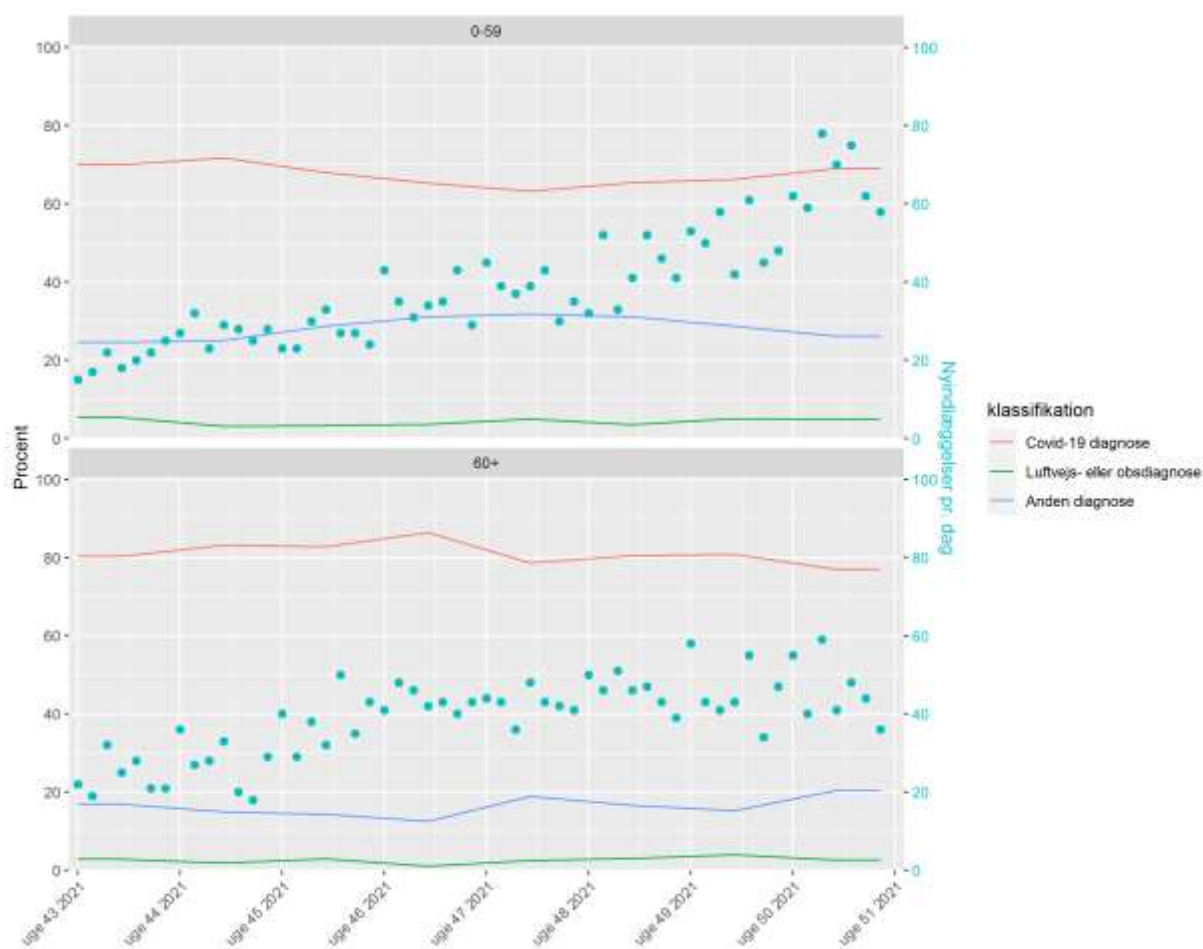
**Figur 3. Covid-19: ugentlige antal nyindlagte fordelt på aldersgrupper**





Tendensrapporten vil fremover løbende følge nyindlæggelser opgjort for indlagte med en covid-19 diagnose, indlagte med en luftvejs- eller observations diagnose og indlagte med en anden diagnose. Udviklingen er beskrevet over de seneste 9 uger, hvor de seneste uger ikke er opgjort grundet forsinkelser i registreringer. Her er antallet af daglige nyindlæggelser opgjort for 2 aldersgrupper svarende til patienter over 60 år og for 0-59 årige.

**Figur 4. Covid-19: nyindlæggelser med covid-19 per dag og andele, der indlægges pga. covid-19 eller andre diagnoser fordelt på aldersgrupperne 0-59-årige og 60+-årige.**



Note: De turkis prikker viser antal nyindlagte med covid-19 per dag og den røde linje angiver andelen af disse, der er indlagte pga. covid-19. Data er opgjort til og med den 19. december 2021, grundet opgørelsesmetoder af data fra Landspatientregisteret, så det er fortsat delta-varianten, der dominerer indlæggelserne. Data opgøres mandag i den pågældende uge.

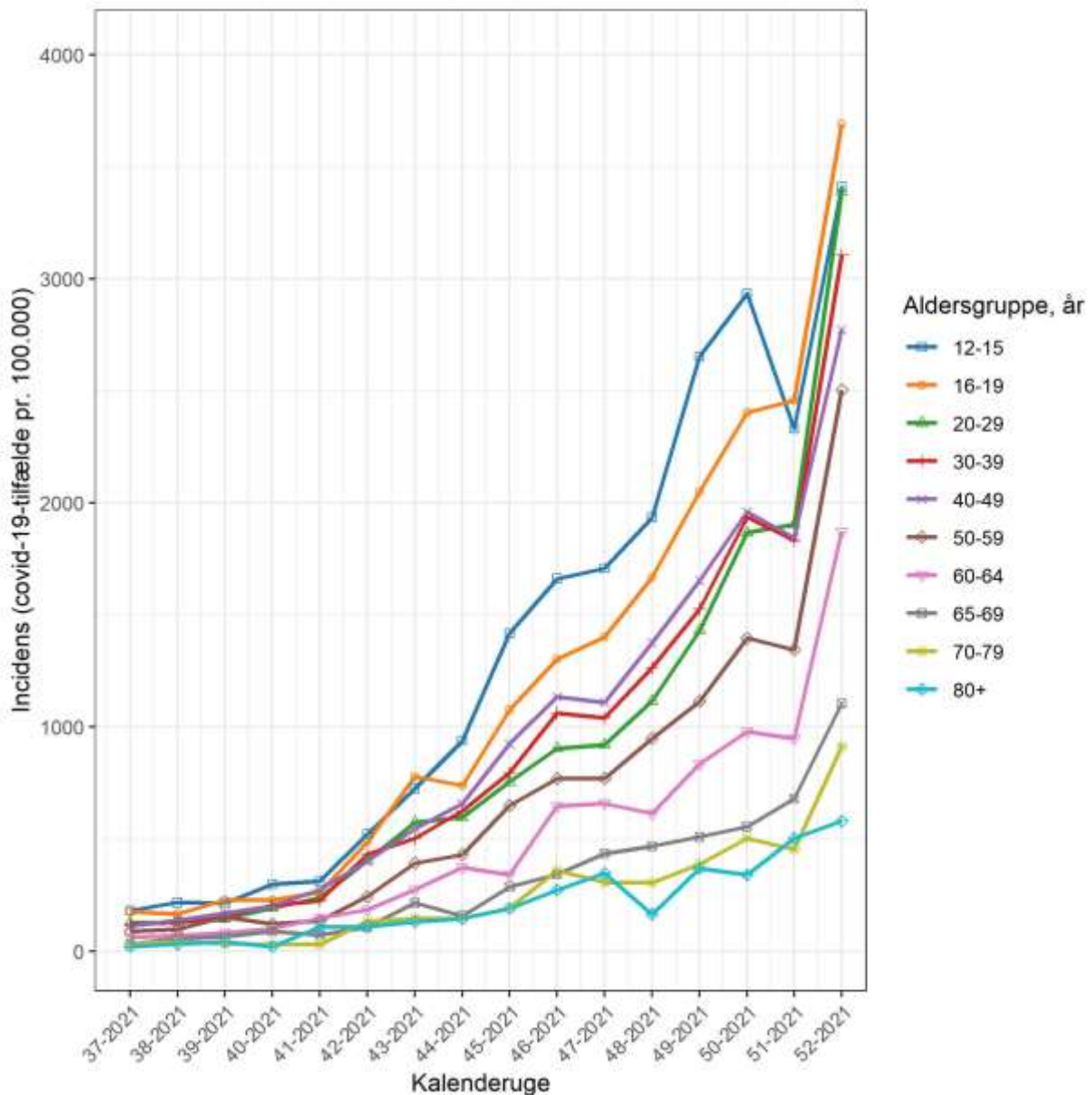


## Gennembrudsinfektioner

Data opdateres bagudrettet for Figur 5 og Figur 6.

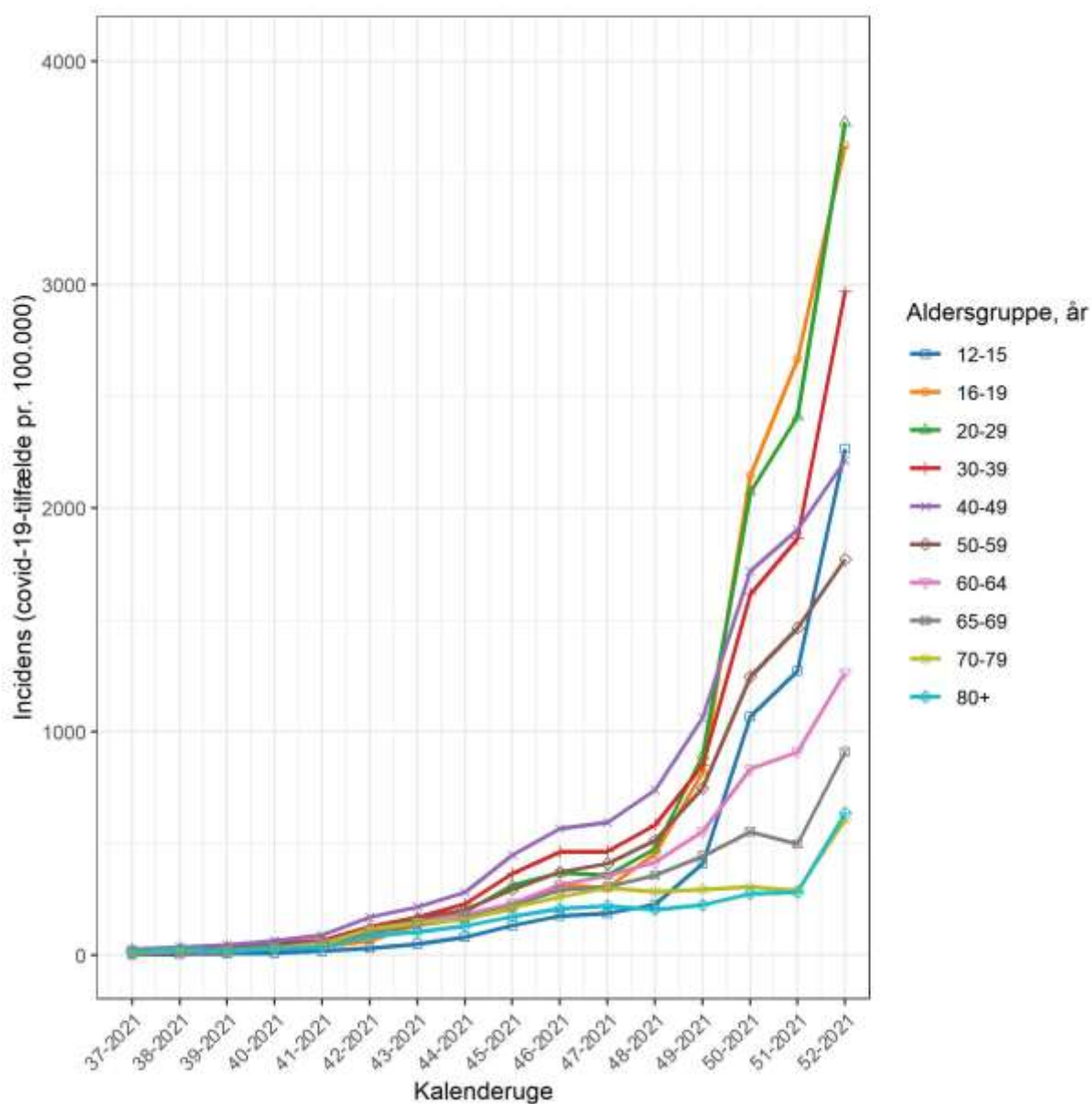
SSI's dashboard for covid-19-gennembrudsinfektioner opdateres dagligt, og på SSI's hjemmeside offentliggøres hver 14. dag en rapport for gennembrudsinfektioner.

**Figur 5. Covid-19: incidens per 100.000 uvaccinerede (+12-årige)**





Figur 6. Covid-19: incidens per 100.000 med forventet fuld effekt efter primær vaccination (+12-årige)





**Tabel 7. Covid-19: antal og andel (%) nyindlagte der er færdigvaccinerede**

Covid-19	Uge 50			Uge 51			Uge 52		
	Antal nyindlagte*	Antal (andel %) nyindlagte, fuld effekt primært forløb**	Antal (andel %) nyindlagte, fuld effekt revaccination**	Antal nyindlagte*	Antal (andel %) nyindlagte, fuld effekt primært forløb**	Antal (andel %) nyindlagte, fuld effekt revaccination**	Antal nyindlagte*	Antal (andel %) nyindlagte, fuld effekt primært forløb**	Antal (andel %) nyindlagte, fuld effekt revaccination**
0-19	93	19 (20)	0-5 (-)	80	14 (18)	0-5 (-)	128	14 (11)	0-5 (-)
20-64	431	190 (44)	26 (6)	456	206 (45)	34 (8)	628	228 (36)	48 (8)
65+	261	157 (60)	73 (28)	297	129 (43)	90 (30)	384	93 (24)	132 (34)

Note til tabel: Antal under fem er diskretioneret.

\* Populationen for udregning af antal er beskrevet i datagrundlaget under punktet "Populationer til beregning af incidens".

\*\* Populationen for udregning af antal er beskrevet i datagrundlaget under punktet "Gennembrudsinfektioner".





## Hospitalsudbrud

I uge 52 har 6 ud af 12 infektionshygiejniske enheder (4 regioner) givet tilbagemelding om nye og igangværende udbrud. De 6 infektionshygiejniske enheder kan berette om i alt 11 udbrud. Fire udbrud involverer kun personale og har 4-10 smittede. Ét udbrud involverer 13 personale og 3 patienter og ét involverer 7 personale og 8 patienter. De resterende 5 udbrud involverer både patienter og personale og har 3-10 smittede.

I uge 51 har 3 ud af 12 infektionshygiejniske enheder (2 regioner) givet tilbagemelding om nye og igangværende udbrud. De 3 infektionshygiejniske enheder kan berette om i alt 5 udbrud. To udbrud med hver 6 smittede personale og ét udbrud med 4 smittede personale. Ét udbrud involverer 2 patienter og ét involverer 7 personale og én patient.

I uge 50 har 7 ud af 12 infektionshygiejniske enheder (3 Regioner) givet en tilbagemelding om nye og igangværende udbrud. De 7 infektionshygiejniske enheder kan berette om i alt 26 udbrud. Der er indrapporteret ét udbrud med 16 smittede, ét udbrud med 15 smittede og ét udbrud med 13 smittede. Alle tre udbrud involverer både personale og patienter. Desuden er der ét udbrud med 28 smittede personale og et udbrud med 12 smittede personale. De resterende udbrud har 3-7 smittede.

## Plejehjem

**Tabel 8. Covid-19 på plejehjem**

Covid-19, plejehjem	2021 uge				
	48	49	50	51	52
Bekræftede tilfælde blandt beboere	54	87	130	190	596
Dødsfald blandt bekræftede tilfælde	6	6	8	11	12
Bekræftede tilfælde blandt beboere med forventet fuld effekt efter primært vaccinationsforløb	8	10	14	20	52
Bekræftede tilfælde blandt beboere med forventet fuld effekt efter revaccination	40	70	110	164	517
Plejehjem med bekræftede tilfælde	30	46	58	92	204



## Skoleudbrud

Data opdateres bagudrettet.

**Tabel 9. Covid-19: mulige udbrud på skoler\***

Covid-19	2021 uge				
	48	49	50	51	52
<b>Antal skoler med nye mulige udbrud</b>	<b>384</b>	<b>487</b>	<b>504</b>	<b>358</b>	<b>211</b>
<b>Antal nye mulige udbrud per skoletrin</b>					
indskoling	176	140	148	97	56
mellemtrin	160	162	144	100	69
udskoling	109	197	211	113	75
10. klasser	5	10	24	26	15
efterskole	10	43	61	59	16
<b>Antal nye mulige udbrud regionalt</b>					
Region Hovedstaden	88	108	101	32	24
Region Sjælland	103	114	85	59	35
Region Syddanmark	101	129	162	117	65
Region Midtjylland	112	145	164	129	71
Region Nordjylland	56	56	76	58	36
<b>Antal nye mulige udbrud i hele landet</b>	<b>460</b>	<b>552</b>	<b>588</b>	<b>395</b>	<b>231</b>

\*Grundet efterregistrering kan antallet af mulige udbrud være underestimeret de seneste to uger.

## Særlige personalegrupper

Data opdateres bagudrettet. De viste grupper kan ikke opdeles yderligere grundet persondatahensyn.

**Tabel 10. Covid-19: bekræftede tilfælde blandt ansatte i socialsektoren**

Branche	Covid-19											
	Uge 50				Uge 51				Uge 52			
	Antal bekræftede tilfælde	Incidens per 100.000 i gruppen	Antal tilfælde med forventet fuld effekt af primært vaccinationsforløb	Andel af bekræftede tilfælde, %	Antal bekræftede tilfælde	Incidens per 100.000 i gruppen	Antal tilfælde med forventet fuld effekt af primært vaccinationsforløb	Andel af bekræftede tilfælde, %	Antal bekræftede tilfælde	Incidens per 100.000 i gruppen	Antal tilfælde med forventet fuld effekt af primært vaccinationsforløb	Andel af bekræftede tilfælde, %
Daginstitution, dagcentre, hjemmehjælp mv.	566	1.091	441	78	684	1.319	532	78	1.072	2.066	888	83
Plejehjem mv.	1.221	977	939	77	1.650	1.320	1.382	84	2.442	1.954	2.046	84
Social i alt	1.787	1.010	1.380	77	2.334	1.320	1.914	82	3.514	1.987	2.934	83



**Tabel 11. Covid-19: bekræftede tilfælde blandt ansatte i sundhedssektoren**

Branche	Covid-19											
	Uge 50				Uge 51				Uge 52			
	Antal bekræftede tilfælde	Incidens per 100.000 i gruppen	Antal tilfælde med forventet fuld effekt af primært vaccinationsforløb	Andel af bekræftede tilfælde (%)	Antal bekræftede tilfælde	Incidens per 100.000 i gruppen	Antal tilfælde med forventet fuld effekt af primært vaccinationsforløb	Andel af bekræftede tilfælde (%)	Antal bekræftede tilfælde	Incidens per 100.000 i gruppen	Antal tilfælde med forventet fuld effekt af primært vaccinationsforløb	Andel af bekræftede tilfælde (%)
Sundhedsvæsen og øvrige	687	1.265	594	86	882	1.625	783	89	1.075	1.980	969	90
Hospitaler	1.396	1.107	1.287	92	1.900	1.507	1.778	94	2.162	1.715	2.015	93
Sundhed i alt	2.083	1.155	1.881	90	2.782	1.542	2.561	92	3.237	1.795	2.984	92

**Tabel 12. Covid-19: bekræftede tilfælde blandt ansatte i institutioner**

Branche	Covid-19											
	Uge 50				Uge 51				Uge 52			
	Antal bekræftede tilfælde	Incidens per 100.000 i gruppen	Antal tilfælde med forventet fuld effekt af primært vaccinationsforløb	Andel af bekræftede tilfælde (%)	Antal bekræftede tilfælde	Incidens per 100.000 i gruppen	Antal tilfælde med forventet fuld effekt af primært vaccinationsforløb	Andel af bekræftede tilfælde (%)	Antal bekræftede tilfælde	Incidens per 100.000 i gruppen	Antal tilfælde med forventet fuld effekt af primært vaccinationsforløb	Andel af bekræftede tilfælde (%)
Institutioner*	1.708	2.062	1.521	89	1.910	2.306	1.704	89	1.920	2.318	1.707	89

\* Aldersintegrerede institutioner, børnehaver, dagplejer, vuggestuer.

**Tabel 13. Covid-19: bekræftede tilfælde blandt ansatte i undervisningssektoren**

Branche	Covid-19											
	Uge 50				Uge 51				Uge 52			
	Antal bekræftede tilfælde	Incidens per 100.000 i gruppen	Antal tilfælde med forventet fuld effekt af primært vaccinationsforløb	Andel af bekræftede tilfælde (%)	Antal bekræftede tilfælde	Incidens per 100.000 i gruppen	Antal tilfælde med forventet fuld effekt af primært vaccinationsforløb	Andel af bekræftede tilfælde (%)	Antal bekræftede tilfælde	Incidens per 100.000 i gruppen	Antal tilfælde med forventet fuld effekt af primært vaccinationsforløb	Andel af bekræftede tilfælde (%)
Grundskole	2.436	2.178	2.258	93	2.248	2.010	2.105	94	2.116	1.892	1.951	92
Gymnasier og erhvervsfaglige skoler	682	1.825	661	97	740	1.980	707	96	627	1.678	597	95



## Turister og rejsende

Data opdateres bagudrettet i Tabel 14.

**Tabel 14. Covid-19: bekræftede tilfælde blandt rejsende**

Covid-19	2021 uge					
	47	48	49	50	51	52
Antal smittede med rejseaktivitet	401	801	906	1.125	1.307	1.031
Andel smittede med rejseaktivitet ud af alle nye tilfælde (%)	1,4	2,3	1,9	1,5	1,7	1,1

Note til tabel: Data om udlandsophold er baseret på data fra interviewspørgsmål fra STPS vedr. rejseaktivitet inden for 14 dage af positiv test.

I uge 52 ses flest smittetilfælde hos rejsende fra Spanien (138) dernæst Sverige (125) og Frankrig (108).

**Tabel 15. Covid-19: bekræftede tilfælde blandt turister**

Covid-19	2021 uge					
	47	48	49	50	51	52
Turister og personer uden cpr-nummer, antal testede	6.783	7.361	8.117	10.637	9.191	12.197
Turister og personer uden cpr-nummer, bekræftede tilfælde	209	230	331	555	821	1.487
Turister og personer uden cpr-nummer, positivprocent	3,1	3,1	4,1	5,2	8,9	12,2



## Spildevand

På SSI's hjemmeside over overvågning af SARS-CoV-2 kan du læse mere om [spildevandsmålinger](#).

**Figur 7. Covid-19: incidens og resultater fra spildevandsmålinger**

Covid-19 incidens og resultater fra spildevandsmålinger



**Figur 8. Covid-19: signalkategorier fra spildevandsmålinger**

I denne uge opgøres antal spildevandssignaler ikke, da der har været færre prøvetagninger grundet juleferie og datagrundlaget er derfor utilstrækkeligt til at afrapportere valide signaler.



# Datagrundlag

## Covid-19

Denne rapport er baseret på PCR-bekræftede tilfælde.

Data for den seneste uge trækkes på udarbejdsdatoen. Data opdateres ikke bagudrettet med mindre andet er angivet. Data for positive PCR-tests er opgjort på prøvedato, og derfor kan der være nogle prøver fra den seneste uge, der endnu ikke er indkommet svar for. Det vurderes imidlertid at data er tilstrækkeligt til at vurdere tendenser og signaler. Det vurderes også at bagudrettede ændringer i data er små og er ubetydelige ift. konklusionerne i rapporten.

Positivprocenten er udregnet således at en person kun kan bidrage med én negativ test per uge. Personer med tidligere covid-19-infektion er ikke inkluderet i beregningen.

## Definition af incidenser i rapporten

I denne rapport er anvendt følgende metode til beregning af incidenserne per uge:

Ved beskrivelse af lands-, regions- og aldersincidenserne i rapporten, er anvendt antal bekræftede tilfælde i den pågældende uge (7 dage opgjort på prøvedato) per 100.000 indbyggere.

## Populationer til beregning af incidens

For at være med i den underliggende population, skal flere kriterier være opfyldt, herunder at:

- personen skal have en gyldig kommunekode, som matcher en eksisterende kommune
- køn skal være angivet
- personen skal have en gyldig vejkode.

Personerne medtaget er derfor personer, som opfylder ovenstående kriterier, har et gyldigt cpr-nummer og er bosat i Danmark. Populationen er baseret på cpr-registeret og opdateres månedligt.

## Gennembrudsinfektioner

Antal personer er antallet af personer på den første mandag i en given uge. En person, som skifter aldersgruppe eller vaccinstatus i løbet af ugen, vil ikke fremgå flere steder. En person bidrager med risikotid så længe personen er i live, bosiddende i Danmark (cpr-register) og op til 30 dage efter første positive PCR-test.



## Vaccinationsstatus

Forbehold og forklaring til data om antal bekræftede tilfælde, indlagte og dødsfald i forhold til vaccinationsstatus i de enkelte aldersgrupper:

Data for bekræftede tilfælde, indlagte eller døde fordelt på vaccinationsstatus er opgjort for de enkelte aldersgrupper på vaccinationsstatus. For at kunne beregne incidens på ugebasis er vaccinationsstatus fastholdt ved indgangen af den pågældende uge (mandag i den opgjorte uge), og en person der vaccineres i ugens løb ændrer derved ikke vaccinationsstatus før mandag den efterfølgende uge.

Færdigvaccineret defineres som fuldført primært vaccinationsprogram, dvs. personer der er revaccineret vil være inkluderet i gruppen af færdigvaccinerede. Forventet fuld effekt af vaccination defineres som 14 dage efter færdigvaccination for alle vaccintyper.

Der gøres opmærksom på, at der i afsnittet Gennembrudsinfektioner vises to figurer, hvor værdien på y-akserne er meget forskellige.

## Særlige personalegrupper

Variablen 'Antal bekræftede tilfælde' er tidsmæssigt uafhængig af 'Antal tilfælde uden vaccination' og 'Antal tilfælde med forventet fuld effekt af vaccination', fordi personer, der er testet positiv, tæller med under 'Antal bekræftede tilfælde' i den uge, hvor de testes positive, mens vaccinationstilslutning er den nuværende vaccinationsstatus ved opgørelsestidspunktet. Antal personer med status som henholdsvis 'Antal tilfælde uden vaccination' og 'Antal tilfælde med forventet fuld effekt af vaccination' kan derfor godt ændre sig med tilbagevirkende kraft, hvorfor der kan være afvigelser for de enkelte uger, hvis opgørelser fra forskellige uger sammenlignes. Sammenligning af ugentlig udvikling kan derfor være behæftet med usikkerhed, og tallene på 'Antal bekræftede tilfælde' og 'Antal tilfælde med forventet fuld effekt af vaccination' er ikke et udtryk for gennembrudsinfektioner.

## Plejehjem

Fuld effekt efter primært vaccinationsforløb er opgjort fra 14 dage efter sidste vaccination i det primære vaccinationsforløb og indtil dagen før datoen for revaccination. Fuld effekt efter revaccination er opgjort fra 14 dage efter datoen for revaccination.

## Skoleudbrud

På [SSI's hjemmeside](#) offentliggøres hver tirsdag en oversigt over mulige udbrud på skoler. Her findes også dokumentation og definitioner.



# Spildevand

## *Trendanalyser*

SARS-CoV-2 viruskoncentrationer i spildevand måles som antal RNA-kopier pr liter spildevand. Trendanalyserne foregår ved, at spildevandsmålingerne fra hvert renseanlæg tillægges en vægt, i forhold til antallet af beboere i oplandet, hvorefter de lægges sammen. De sammenlagte målinger præsenteres herefter i en graf, der viser resultaterne i viruskoncentration over tid.

## *Identifikation af signaler på lokale udbrud*

På SSI er der udarbejdet en foreløbig matematisk model, til at identificere relevante stigninger af SARS-CoV-2 i spildevandet inden for en relativ kort tidsperiode. Princippet er, at den aktuelle uges gennemsnitlige koncentration af SARS-CoV-2 i spildevandet sammenlignes med gennemsnittet af de to foregående ugers koncentration af SARS-CoV-2. Såfremt viruskoncentrationen er firedoblet, eller mere, i aktuel uge i forhold til de foregående to uger, tolkes det som et signal på stigende smitte. Det tolkes også som et signal på stigende smitte, hvis SARS-CoV-2 påvises i spildevandet i aktuel uge og ikke har været påvist i de to foregående uger. Aktuelt er der fem signalkategorier (1-5). Kategori 1 er et signal, hvor der efter mindst to uger uden påvist virus (eller ekstremt lidt påvist virus) påvises SARS-CoV-2 i spildevandet. Kategorierne 2-5 er baseret på størrelsen af stigningen i antallet af SARS-Cov-2 RNA kopier/L i spildevandet. Kategori fem er det mest betydelige signal baseret på det bedst tilgængelige datagrundlag.





## Andre luftvejssygdomme

Denne rapport er baseret på testede personer.

Data for den seneste uge udtrækkes på udarbejdsdatoen. Data opdateres ikke bagudrettet med mindre andet er angivet. Data for positive PCR-tests er opgjort på prøvedato, og derfor kan der være nogle prøver fra den seneste uge, der endnu ikke er indkommet svar for. Det vurderes imidlertid at data er tilstrækkeligt til at vurdere tendenser og signaler. Det vurderes også at bagudrettede ændringer i data er små og er ubetydelige ift. konklusionerne i rapporten.

Positivprocenten er udregnet således, at en person, der tester positiv kun indgår første gang vedkommende tester positiv per uge, mens alle testede i nævneren kun kan tælle med én gang per uge.

## Definition af incidenser i rapporten

I denne rapport er anvendt følgende metode til beregning af incidenserne per uge:

Antal bekræftede tilfælde i den pågældende uge (mandag til og med søndag) per 100.000 indbyggere.

Baggrundspopulationen er hele Danmarks befolkning.

## Links

Opgørelser over covid-19 i Danmark kan ses her:

[Covid-19 overvågningstal – opdateres hver tirsdag](#)

[Vaccinationstilslutning til covid-19 i Danmark – daglige opgørelse](#)

[Covid-19 i Europa](#)

[Opgørelse over udvalgte SARS-CoV-2-virus varianter](#)

[Læs mere om variantPCR og find de seneste opgørelser](#)

Sekvenser fra de danske positive covid-19-prøver kan ses her:

<https://www.covid19genomics.dk/home>

SSI bidrager hver uge med [overvågning af dødeligheden i Danmark](#), ved at beregne antallet af det totale antal døde i samfundet i forhold til det forventede antal døde i Danmark. Derudover bidrager SSI med overvågning af dødeligheden sammen med 26 andre europæiske lande ([www.euromomo.eu](http://www.euromomo.eu)).

[COVIDmeter](#): Borgeres frivillige rapportering af symptomer på covid-19. Opdateres hver torsdag kl 14.