



HIV OG AIDS ÅRSOPGØRELSE 2010

Uge 45, 2011

ÅRSOPGØRELSE FOR HIV OG AIDS

Opgørelsen omfatter alle hiv- og aids-tilfælde diagnosticeret til og med den 31. december 2010, anmeldt til Epidemiologisk afdeling indtil den 1. oktober 2011. Tallene er minimumstal, da der erfaringsmæssigt modtages enkelte anmeldelser også efter denne dato. Dette forklarer samtidig de små justeringer, som løbende sker i totaltallene.

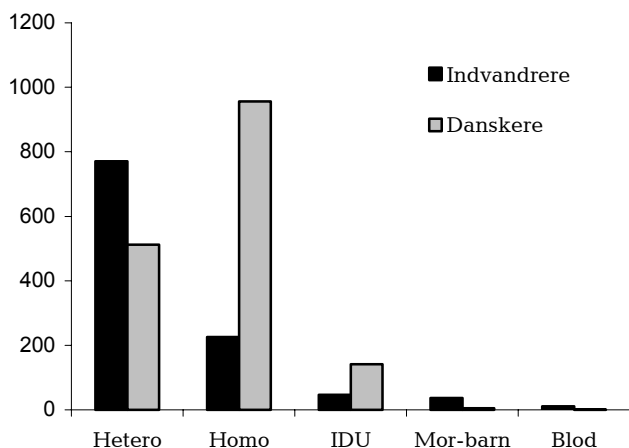
Anmeldelsespligt af patienter med aids blev indført i 1983. Tilfælde diagnosticeret forud for 1983 blev efterfølgende inkluderet, hvorfor registreringen omfatter alle anmeldte tilfælde.

Meldesystemet for hiv-positive personer trådte i kraft den 1. august 1990 og blev senest revideret den 1. januar 2007, EPI-NYT 51/06.

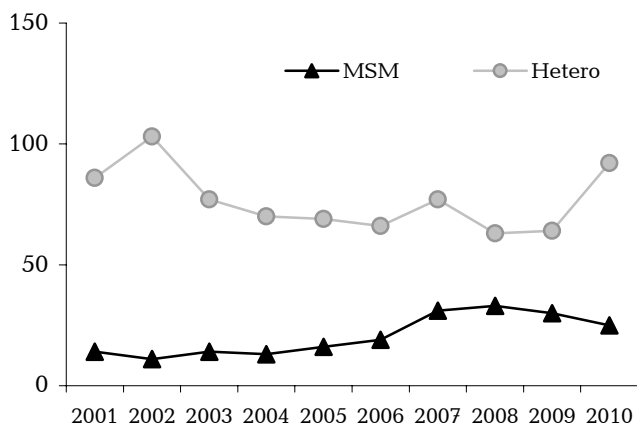
Personer med nypåvist hiv-infektion er anmeldte personer, som ikke tidligere er fundet hiv-positive i Danmark. Oplysningen herom stammer fra lægernes indberetningsformular 4001-8. De anmeldte tilfælde udgør for hiv's vedkommende ca. 95% af de diagnosticerede tilfælde.

For aids vedkommende er anmelde-procenten noget lavere, formentlig omkring 60-70%. Det er muligt at rykke for aids anmeldelser for personer med nypåvist hiv, hvor det på hiv-anmeldelsen er anført, at patienten opfylder aids-kriterierne, men ikke for personer, der diagnosticeres med aids senere.

Figur 1. Antal personer med nypåvist hiv i Danmark fordelt på oplyst smittemåde og herkomst, 2001-2010



Figur 2. Antal personer med nypåvist hiv, seksuelt smittet i udlandet, fordelt på homo- (MSM) og heteroseksuel smitte, 2001-2010



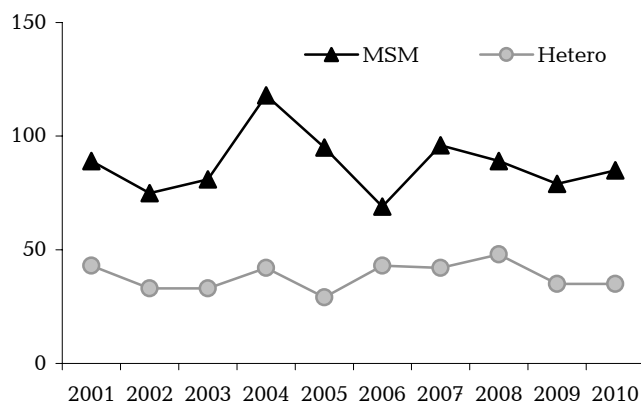
Tabel 1. Antal personer med nypåvist hiv fordelt på landsdele samt nypåviste pr. 10⁵, 2010

| Landsdel | Antal | % | Nypåviste pr. 10 ⁵ |
|----------------------|------------|------------|-------------------------------|
| København City | 93 | 34 | 13,6 |
| Københavns omegn | 22 | 8 | 4,3 |
| Nordsjælland | 14 | 5 | 3,1 |
| Bornholm | 2 | 1 | 4,7 |
| Østsjælland | 9 | 3 | 3,8 |
| Vest- og Sydsjælland | 9 | 3 | 1,5 |
| Fyn | 15 | 5 | 3,1 |
| Sydjylland | 10 | 4 | 1,4 |
| Vestjylland | 18 | 7 | 2,2 |
| Østjylland | 24 | 8 | 5,6 |
| Nordjylland | 25 | 9 | 4,3 |
| Uoplyst | 33 | 12 | |
| Total | 274 | 100 | 4,9 |

Tabel 2. Antal anmeldte personer med nypåvist hiv fordelt på alder og køn, august 1990-2010

| Alder | 2010 | | Total, august 1990-2010 | | | |
|--------------|------------|-----------|-------------------------|-------------|-------------|------------|
| | M | F | M | F | Total | % |
| 0-4 | 2 | 1 | 23 | 26 | 49 | 1 |
| 5-14 | 0 | 0 | 10 | 32 | 42 | 1 |
| 15-19 | 0 | 1 | 23 | 26 | 49 | 1 |
| 20-24 | 9 | 5 | 213 | 189 | 402 | 7 |
| 25-29 | 23 | 14 | 564 | 390 | 956 | 16 |
| 30-34 | 26 | 24 | 721 | 351 | 1072 | 18 |
| 35-39 | 34 | 12 | 748 | 258 | 1006 | 17 |
| 40-44 | 33 | 6 | 644 | 129 | 773 | 13 |
| 45-49 | 31 | 5 | 473 | 64 | 537 | 9 |
| 50-59 | 28 | 1 | 535 | 85 | 622 | 11 |
| 60+ | 15 | 4 | 227 | 29 | 256 | 4 |
| Uoplyst | 0 | 0 | 96 | 35 | 131 | 2 |
| Total | 201 | 73 | 4277 | 1614 | 5895 | 100 |

Figur 3. Antal personer med nypåvist hiv seksuelt smittet i Danmark, fordelt på homo- (MSM) og heteroseksuel smitte, 2001-2010



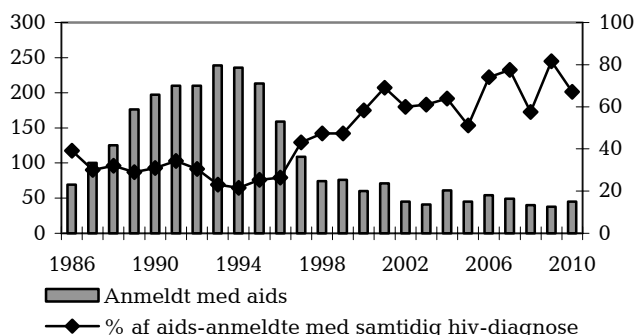
Tabel 3. Antal anmeldte personer med nypåvist hiv fordelt på køn, risikogruppe, herkomst og smittested, 1990-2010

| Køn | Risikogruppe | Herkomst | Smittested | | | | | | | | |
|--------------------|---------------------------------------|------------|------------|--------------|--------------|--------------|--------------|------------|------------|--------------|--------------|
| | | | Danmark | | Udlandet | | Ukendt | | 2010 | 1990-2010 | |
| | | | 2010 | 1990-2010 | 2010 | 1990-2010 | 2010 | 1990-2010 | | | |
| Mænd | Homo/biseksuel | Dansk | 78 | 1.645 | 8 | 179 | 0 | 158 | 86 | 1.982 | |
| | | Udenlandsk | 8 | 144 | 17 | 145 | 2 | 57 | 27 | 346 | |
| | | Ukendt | 0 | 13 | 0 | 4 | 0 | 17 | 0 | 34 | |
| | I.v. stofmisbruger | Dansk | 5 | 225 | 0 | 4 | 0 | 16 | 5 | 245 | |
| | | Udenlandsk | 0 | 15 | 5 | 28 | 0 | 6 | 5 | 49 | |
| | | Ukendt | 0 | 7 | 0 | 1 | 0 | 6 | 0 | 14 | |
| | Sex med kvinde fra kendt risikogruppe | Dansk | 7 | 213 | 16 | 309 | 1 | 43 | 24 | 565 | |
| | | Udenlandsk | 1 | 45 | 22 | 310 | 3 | 46 | 26 | 401 | |
| | | Ukendt | 0 | 0 | 0 | 5 | 0 | 0 | 0 | 5 | |
| | Sex med kvinde uden kendt risiko | Dansk | 8 | 187 | 1 | 20 | 0 | 41 | 9 | 248 | |
| | | Udenlandsk | 4 | 31 | 3 | 33 | 2 | 22 | 9 | 86 | |
| | | Ukendt | 0 | 3 | 0 | 0 | 0 | 0 | 0 | 3 | |
| | Andet | Dansk | 3 | 66 | 0 | 16 | 0 | 73 | 3 | 155 | |
| | | Udlandet | 0 | 17 | 7 | 60 | 0 | 22 | 7 | 99 | |
| | | Ukendt | 0 | 1 | 0 | 2 | 0 | 42 | 0 | 45 | |
| Total, mænd | | | 114 | 2.612 | 79 | 1.116 | 8 | 549 | 201 | 4.277 | |
| Kvinder | I.v. stofmisbruger | Dansk | 2 | 152 | 0 | 2 | 0 | 7 | 2 | 161 | |
| | | Udenlandsk | 0 | 5 | 2 | 12 | 0 | 5 | 2 | 22 | |
| | | Ukendt | 0 | 1 | 0 | 0 | 0 | 1 | 0 | 2 | |
| | Sex med mand fra kendt risikogruppe | Dansk | 0 | 164 | 1 | 46 | 0 | 8 | 1 | 218 | |
| | | Udenlandsk | 5 | 73 | 45 | 689 | 2 | 118 | 52 | 880 | |
| | | Ukendt | 0 | 1 | 0 | 2 | 0 | 4 | 0 | 7 | |
| | Sex med mand uden kendt risiko | Dansk | 7 | 108 | 0 | 13 | 0 | 13 | 7 | 134 | |
| | | Udenlandsk | 2 | 20 | 4 | 24 | 1 | 12 | 7 | 56 | |
| | | Ukendt | 0 | 0 | 0 | 0 | 0 | 2 | 0 | 2 | |
| | Andet | Dansk | 1 | 22 | 0 | 5 | 0 | 10 | 1 | 37 | |
| | | Udenlandsk | 0 | 7 | 1 | 62 | 0 | 14 | 1 | 83 | |
| | | Ukendt | 0 | 0 | 0 | 0 | 0 | 12 | 0 | 12 | |
| | Total, kvinder | | | 17 | 553 | 53 | 855 | 3 | 206 | 73 | 1.614 |
| | Total, mænd og kvinder | | | 131 | 3.165 | 132 | 1.971 | 11 | 755 | 274 | 5.891 |

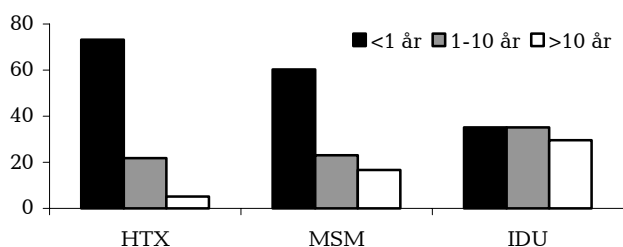
Tabel 4. Anmeldte aids-patienter fordelt på køn og risiko/smittemåde, 1980-2010

| | 2010 | | Total 1980-2010 | | | |
|---|-----------|-----------|-----------------|------------|-------------|------------|
| | Mænd | Kvinder | Mænd | Kvinder | I alt | % |
| MSM | 15 | 0 | 1694 | | 1694 | 60 |
| IDU | 3 | 2 | 160 | 86 | 246 | 9 |
| Hæmofili/blodtransf. | 0 | 0 | 42 | 18 | 60 | 2 |
| Heterosex med danskfødt | 2 | 2 | 219 | 112 | 331 | 12 |
| Heterosex m/person fra højendemisk omr. | 13 | 5 | 186 | 184 | 370 | 13 |
| Perinatal | 0 | 1 | 13 | 8 | 21 | 1 |
| Andet/ukendt | 2 | 0 | 89 | 10 | 99 | 4 |
| Total | 35 | 10 | 2403 | 418 | 2821 | 100 |

Figur 4. Antal personer anmeldt med aids 1986-2010 og andel anmeldt med aids, der ikke tidligere havde fået påvist hiv



Figur 5. Andelen af anmeldte aids-patienter fordelt på antal år fra hiv-diagnose til aids i udvalgte smittegrupper, 2000-2010



Tabel 5. Diagnosticerede aids-patienter, døde, 1980-2010

| Dødsår | Antal døde | | |
|--------------|-------------|------------|-------------|
| | Mænd | Kvinder | I alt |
| 1980-1994 | 1179 | 92 | 1271 |
| 1995 | 206 | 31 | 237 |
| 1996 | 130 | 20 | 150 |
| 1997 | 58 | 5 | 63 |
| 1998 | 35 | 7 | 42 |
| 1999 | 33 | 6 | 39 |
| 2000 | 17 | 5 | 22 |
| 2001 | 22 | 7 | 29 |
| 2002 | 21 | 3 | 24 |
| 2003 | 23 | 5 | 28 |
| 2004 | 21 | 10 | 31 |
| 2005 | 20 | 7 | 27 |
| 2006 | 16 | 3 | 19 |
| 2007 | 15 | 5 | 20 |
| 2008 | 13 | 4 | 17 |
| 2009 | 12 | 3 | 15 |
| 2010 | 3 | 1 | 4 |
| I alt | 1824 | 214 | 2038 |

ANTAL ÅR FRA HIV-DIAGNOSE TIL AIDS

I dag, hvor der findes en effektiv behandling (HAART), der kan minimere mængden af hiv-virus i blodet, kan hiv-smittede i de fleste tilfælde behandles, så de ikke udvikler aids. Diagnosen aids hos en hiv-smittet i Danmark er således udtryk for enten behandlingssvigt eller for, at personen har haft hiv i så mange år inden hiv-diagnosen stilles, at der er udviklet aids. **Figur 4** viser antal anmeldte med aids i perioden 1986-2010 samt andelen af anmeldte med aids, der samtidig fik diagnosticeret hiv. **Figur 5** viser, hvorledes 498 personer, der fik diagnosen aids i perioden 2000-2010, fordeles sig i forhold til tid fra hiv- til aidsdiagnose. Det ses, at aids hos personer smittet via IDU oftere er udtryk for behandlingssvigt end hos hhv. HTX og MSM. (Epidemiologisk afdeling)