



TUBERKULOSE 2009, DEL I

Uge 49, 2010

I 2009 blev anmeldt i alt 329 tilfælde af tuberkulose (TB), 114 (35%) hos personer af dansk herkomst og 215 (65%) blandt indvandrere eller efterkommere. Den samlede incidens var 6,0 pr. 10⁵.

M/K-ratio var 2,4 for danskere og 1,1 for indvandrere. Medianalder var 51 år (spændvidde 0-86) for danskere og 34 år (spændvidde 0-96) for indvandrere. Fordeling på landsdele og herkomst fremgår af [tabel 1](#).

Oplysning om samtidig hiv-infektion, og dermed aids, forelå i fem tilfælde, hos én dansker og fire indvandrere. Dette anses i lighed med tidligere for et minimumstal, EPI-NYT 51/09.

I alt 41 (12%) patienter blev anmeldt med recidiv, heraf var 17 danskere, otte somaliere og fem grønlandere. For 38 patienter (12%), 23 danskere og 15 indvandrere, var der oplysning om hjemløshed og/eller misbrug. Fordeling på lokalisation af TB og herkomst fremgår af [tabel 2](#).

Tabel 2. Antal anmeldte tuberkulose-tilfælde fordelt på lokalisation, danskere og indvandrere, 2009

TB-lokalisation	Dan- skere	Ind- vandr.	I alt
Lunge	92	142	234
Pleura	4	5	9
Glandel	3	31	34
Knogle	0	5	5
Mave/tarm	0	4	4
Urogenital	3	0	3
Cerebral	1	5	6
Hud	3	0	3
Miliær	0	1	1
Anden	0	3	3
Lunge og pleura	6	6	12
Lunge og glandel	0	7	7
Lunge og knogle	0	2	2
Lunge og mave/tarm	0	3	3
Lunge og urogenital	0	1	1
Lunge og cerebral	1	0	1
Lunge og anden	1	0	1
I alt	114	215	329

Tuberkuloseudviklingen siden 1990, fordelt på herkomst og børn < 15 år fremgår af [figur 1](#).

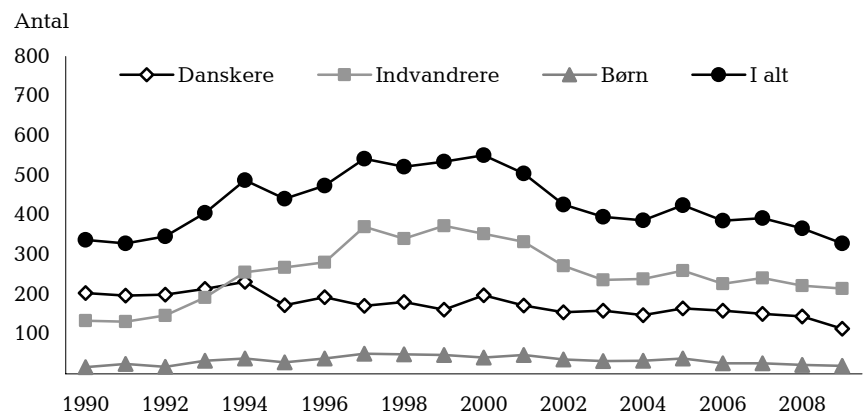
Smitteland og etnicitet

I alt 139 patienter var smittet i Danmark, heraf var 100 af dansk herkomst. I alt 39 indvandrere var formodet smittet i Danmark, heraf var 18 fra Grønland, otte fra Somalia og de resterende fra otte forskellige lande. Syv danskere var formodet smittet i Afrika (3), Asien (3) eller Grønland (1). For de resterende syv danskere var smitteland ukendt.

Tabel 1. Antal anmeldte tuberkulose-tilfælde og incidens pr. 10⁵ hos danskere og indvandrere, fordelt på landsdele, 2009

Landsdel	Dansk herkomst		Anden herkomst		I alt	
	Antal	Incidens	Antal	Incidens	Antal	Incidens
København by	28	5,2	85	65,6	113	16,9
Københavns omegn	10	2,3	28	35,3	38	7,5
Nordsjælland	6	1,5	14	36,1	20	4,5
Bornholm	2	4,9	0	0,0	2	4,7
Østsjælland	0	0,0	5	26,1	5	2,1
Vest- og sydsjælland	22	4,0	7	20,0	29	4,9
Fyn	6	1,3	13	33,8	19	3,9
Syddjylland	9	1,4	16	28,5	25	3,5
Østjylland	14	1,9	22	30,9	36	4,4
Vestjylland	3	0,7	7	27,7	10	2,3
Nordjylland	14	2,6	14	44,4	28	4,8
Ukendt	0	-	4	-	4	-
I alt	114	2,3	215	40,9	329	6,0

Figur 1. Antal anmeldte tuberkulose-tilfælde fordelt på danskere, indvandrere og børn < 15 år, 1990-2009



I alt 123 indvandrere var formodet smittet i hjemlandet, heraf 20 somaliere, otte thailændere, otte grønlandere, otte filippinere, syv pakistanere og syv indere. I alt 53 indvandrere havde ukendt smitteland.

TB blandt børn

Der blev anmeldt 20 tilfælde af TB hos børn under 15 år, heraf var 11 (55%) under fem år. Seks børn var danske; alle var smittet i Danmark. Af 14 indvandrerbørn var otte (57%) smittet i Danmark og de resterende seks (43%) i deres hjemland.

I alt 15 (75%) børn, heraf seks danske, var sandsynligvis smittet af et familied medlem.

I alt 17 (85%) børn, fem danske og 12 indvandrerbørn, havde lunge-TB. To børn, et dansk og ét indvandrerbarn, havde TB-meningitis, og ét indvandrerbarn havde TB i glandler.

Erhvervssmitte

I alt ti personer var ifølge anmeldelsen smittet på arbejdet, syv danskere og tre indvandrere.

Seks personer var som sundhedspersonale/ansat på sygehus muligt eksponeret for TB-smitte, fire danskere og to indvandrere, heraf én fra højendemisk område.

To personer var muligt smittet i Danmark som socialarbejdere, den ene var dansk og den anden fra højendemisk område.

To ansatte var muligt eksponeret for TB-smitte på værtshuse, begge var danskere.

I ingen af de ti tilfælde var der på anmeldelsen konkrete oplysninger om smitekilden, som kunne bidrage til at sandsynliggøre erhvervssmitte ved sammenligning af eventuelle isolaters DNA-subtyper. DNA subtypering foretages på alle førstegangs-isolater og hver 3. måned hvis patienten forsat er dyrkningspositiv.

(P.H. Andersen, Epidemiologisk afd., D. Bang, Mykobakteriologisk lab.)

Kommentar følger i del II

Individuelt anmeldelsespligtige sygdomme

Antal anmeldelser modtaget i Epidemiologisk afdeling, Statens Serum Institut. Tallene for 2010 er foreløbige.

Tabel 1	Uge 48 2010	Kum. 2010 ¹⁾	Kum. 2009 ¹⁾
AIDS	0	55	39
Anthrax	0	0	0
Botulisme	0	1	0
Creutzfeldt-Jakob	1	11	10
Difteri	0	0	0
Fåresyge	0	31	16
Gonoré	10	471	539
Hepatitis A	0	55	30
heraf smittet i udlandet	0	31	23
Hepatitis B (akut)	0	27	23
Hepatitis B (kronisk)	0	173	155
Hepatitis C (akut)	0	3	6
Hepatitis C (kronisk)	7	364	273
HIV	6	250	248
Hæmorrhagisk feber	0	0	0
Kighoste (børn < 2 år)	3	81	103
Kolera	0	0	0
Legionella pneumoni	4	127	121
heraf smittet i udlandet	1	33	28
Lepra	0	0	0
Leptospirose	0	7	0
Levnedsmiddelbåren sygdom	7	381	499
heraf smittet i udlandet	2	85	91
Meningitis, purulent			
Haemophilus influenzae	0	3	6
Listeria monocytogenes	0	7	7
Streptococcus pneumoniae	3	67	76
Anden ætiologi	0	16	11
Ukendt ætiologi	0	19	21
Under registrering	0	1	0
Meningokokksygdom	1	68	69
heraf gruppe B	1	33	40
heraf gruppe C	0	19	23
heraf uspec.+ andre	0	16	6
Mæslinger	0	4	9
Neuroborreliose	2	52	54
Ornitose	0	15	12
Pest	0	0	0
Plettyfus	0	0	0
Polio	0	0	0
Rabies	0	0	0
Røde hunde (i graviditeten)	0	0	0
Røde hunde (medfødt)	0	0	0
Shigellose	3	90	102
heraf smittet i udlandet	3	72	82
Syfilis	26	379	237
Tetanus	0	0	0
Tuberkulose	9	374	332
Tyfus/paratyfus	0	34	27
heraf smittet i udlandet	0	32	21
VTEC/HUS	6	140	146
heraf smittet i udlandet	2	37	26

¹⁾ Kumulativt antal modtaget i 2010 og i samme periode 2009

Udvalgte laboratoriepåviste infektioner

Antal prøver, isolater og/eller anmeldelser modtaget i laboratorier, Statens Serum Institut.

Tabel 2	Uge 48 2010	Kum. 2010 ²⁾	Kum. 2009 ²⁾
Bordetella pertussis (alle aldre)	2	205	186
Gonokokker	6	384	415
heraf kvinder	1	101	109
heraf mænd	5	283	306
Listeria monocytogenes	0	57	86
Mycoplasma pneumoniae			
Luftvejsprøver ³⁾ PCR	78	675	84
Serumprøver ⁴⁾ MPT	18	299	125
Streptokokker ⁵⁾			
Gruppe A streptokokker	0	150	136
Gruppe B streptokokker	0	98	121
Gruppe C streptokokker	0	53	33
Gruppe G streptokokker	0	143	163
S. pneumoniae	24	919	973
Tabel 3	Uge 46 2010	Kum. 2010 ²⁾	Kum. 2009 ²⁾
MRSA	18	912	672
Tarmpatogene bakterier ⁶⁾			
Campylobacter	83	3544	3141
S. Enteritidis	6	354	584
S. Typhimurium	6	500	744
Andre zoon. salmonella	8	604	688
Yersinia enterocolitica	2	172	211
Verocytotoksin- producerende E. coli	4	164	157
Enteropatoogene E. coli	2	182	188
Enterotoksogene E. coli	5	388	299

²⁾ Kumulativt antal i 2010 og i samme periode 2009

³⁾ Luftvejsprøver med positiv PCR

⁴⁾ Serumprøver med positiv komplementbindingstest, MPT

⁵⁾ Isoleret i blod eller spinalvæske

⁶⁾ Se også www.mave-tarm.dk

Overvågning af influenzaaktiviteten

Sentinelkurven vises ikke længere her.

Sentinel- og vagtlægeovervågningen af influenza-aktiviteter kan følges i nyhedsbrevet Influenza-Nyt på www.ssi.dk.

8. december 2010