



AKUT OG KRONISK HEPATITIS B 2007

Uge 46, 2008

AKUT HEPATITIS B 2007

I 2007 blev 24 personer anmeldt med akut hepatitis B virus (HBV)-infektion, heraf 15 mænd og 9 kvinder, [tabel 1](#).

Tabel 1. Antal anmeldte patienter med akut HBV-infektion fordelt på alder og køn, 2007

Alder (år)	M	K	Total
0-9	1	0	1
10-19	1	3	4
20-29	3	3	6
30-39	4	1	5
40-49	3	1	4
50+	3	1	4
I alt	15	9	24

Medianalderen var 32 år (spændvidde 7-77). I alt 18 (75%) var danskfødte og seks var indvandrere. Incidensen var 0,4 pr. 10⁵.

I alt 14 (58%) var smittet i Danmark, heraf 11 danskfødte og tre indvandrere.

Fire var smittet seksuelt, to ved nær social kontakt, to ved narkomani, én ved piercing, og for fem var smittemåden ukendt.

Ti (42%) var smittet i udlandet, hvoraf de syv var danskfødte. Seks var smittet ved seksuel kontakt og for fire var smittemåden ukendt.

KRONISK HEPATITIS B 2007

I 2007 blev anmeldt 251 tilfælde af kronisk HBV-infektion, [tabel 2](#).

Tabel 2. Antal anmeldte personer med kronisk HBV-infektion og incidens pr. 10⁵ fordelt på landsdele, 2007

Landsdele	Antal	Incidens
København by	77	11,9
Københavns omegn	32	6,4
Nordsjælland	12	2,7
Bornholm	2	4,6
Østsjælland	7	3,0
Vest- og Sydsjælland	18	3,1
Fyn	25	5,2
Syddjælland	27	3,8
Vestjylland	4	0,9
Østjylland	33	4,1
Nordjylland	8	1,4
Ukendt	6	-
I alt	251	4,6

I alt 109 (43%) var mænd og 142 (57%) var kvinder, [tabel 3](#). Medianalderen var 37 år (spændvidde 2-85) for mænd og 30 år (spændvidde 1-78) for kvinder.

Blandt de 251 anmeldte var 34 (14%)

Tabel 3. Alders- og kønsfordeling af de anmeldte personer med kronisk HBV-infektion i 2007, samt incidens pr. 10⁵, fordelt i aldersgrupper

Alder(år)	M	K	Total	Incidens
0-9	4	6	10	1,5
10-19	7	4	11	1,6
20-29	21	53	74	11,9
30-39	29	58	87	11,5
40-49	30	13	43	5,3
50-59	7	4	11	1,5
60+	11	4	15	1,2
I alt	109	142	251	4,6

af dansk herkomst. De øvrige 217 (86%) var af udenlandsk herkomst, fordelt på 53 forskellige nationaliteter, heraf 104 (48%) fra Asien, 37 (17%) fra Afrika, 25 (11%) fra Europa, 25 (11%) fra Tyrkiet, 19 (9%) fra MENA-lande (Mellemøsten og Nordafrika), tre fra Grønland, to fra Oceanien og to fra Mellemamerika. Smittemåde fordelt på herkomst fremgår af [tabel 4](#).

Tabel 4. Antal anmeldte personer med kronisk HBV-infektion fordelt på smittemåde og herkomst, 2007

Smittemåde	Herkomst	
	DK	Udenlandsk
Narkomani	11	0
Seksuelt	7	8
Mor/barn	4	124
Hospitalsvæsen	6	4
Nær social kontakt	0	2
Tatovering/piercing	0	1
Ukendt/Andet kendt	6	78
I alt	34	217

Blandt de anmeldte, hvor smittemåden var ukendt, var fire danskfødte smittet i Danmark før indførelsen af screening af blodprodukter i 1991, samt to danskfødte og fire udlændinge smittet i hospitalsvæsenet i udlandet. Fire voksne danskfødte kvinder var anmeldt som smittet af deres mor ved fødslen. Tolv børn af mødre med udenlandsk herkomst var smittet ved fødslen i Danmark før den generelle screening af gravide for HBV-infektion blev indført i 2005, EPI-NYT 41/05.

Kommentar

De mange anmeldte i aldersgruppen 20-39 år afspejler HBV-positive gravide og deres partnere fundet igennem den generelle screening af gravide for HBV-infektion, EPI-NYT 18/06.

Kun fjorten af de anmeldte med akut HBV-infektion var smittet i Danmark, hvilket viser, at HBV-smitte- risikoen i Danmark fortsat er meget lav. Større opmærksomhed på anmeldelse af patienter med kronisk HBV-infektion, der går til kontrol på specialafdelinger, har givet et større totalt antal anmeldelser. I Danmark tilbydes gratis hepatitis-vaccination til særligt udsatte persongrupper, EPI-NYT 33/06.
(K.M. Harder, S. Cowan, Epid.afd.)

EUROPÆISK ANTIBIOTIKADAG

Den 18. november 2008 afholdes den første Europæisk Antibiotikadag (European Antibiotic Awareness Day). Europæisk Antibiotikadag er et fælles europæisk initiativ med 29 deltagende lande. Initiativet er taget af det Europæiske Center for Sygdomsforebyggelse og -kontrol (ECDC) i samarbejde med Verdenssundhedsorganisationen (WHO). Europæisk Antibiotikadag bliver en årligt tilbagevendende begivenhed, hvis formål er at skabe opmærksomhed om forkert brug af antibiotika, og om hvordan antibiotika bruges ansvarligt og rigtigt. På verdensplan er der i dag et stort overforbrug af antibiotika. Et resultat af dette overforbrug er, at der udvikles bakterier, der er resistente over for antibiotika.

I 2008 er det overordnede fokus for Europæisk Antibiotikadag, at det er alles ansvar at stoppe unødigt brug af antibiotika. Det vil blandt andet sige, at antibiotika ikke skal bruges til virusinfektioner som forkølelse og influenza. I de andre europæiske lande vil der også være fokus på, at patienten skal konsultere lægen, inden der tages antibiotika.

I Danmark har vi et stigende forbrug af antibiotika både i almen praksis og på hospitalerne. Selvom antibiotikaforbruget er lavere end i mange andre lande, er det vigtigt, at der oplyses om rigtig og fornuftig brug af antibiotika til både patienter, alment praktiserende læger, speciallæger samt sygeplejersker og læger på sygehusene.

Mere information om Europæisk Antibiotikadag kan ses på www.ssi.dk. (A.M. Hammerum, U.S. Jensen, L. Skjøt-Rasmussen, N. Frimodt-Møller, Afd. for Antibiotikaresistens og Sygehushygiejne)

12. november 2008

Individuelt anmeldelsespligtige sygdomme

Antal anmeldelser modtaget i Epidemiologisk afdeling, Statens Serum Institut. Tallene for 2008 er foreløbige.

Tabel 1	Uge 45 2008	Kum. 2008 ¹⁾	Kum. 2007 ¹⁾
AIDS	0	32	44
Creutzfeldt-Jakob	0	3	8
Fåresyge	0	24	8
Gonorré	7	333	312
Hepatitis A	2	46	21
heraf smittet i udlandet	0	23	10
Hepatitis B (akut)	0	21	25
Hepatitis B (kronisk)	4	153	285
Hepatitis C (akut)	0	6	6
Hepatitis C (kronisk)	14	401	533
HIV	0	214	266
Kighoste (børn < 2 år)	0	87	71
Kolera	0	1	0
Legionella pneumoni	1	108	107
heraf smittet i udlandet	0	37	29
Leptospirose	0	5	12
Levnedsmiddelbærende sygdom	31	777	561
heraf smittet i udlandet	3	127	106
Meningitis, purulent			
Haemophilus influenzae	0	3	2
Listeria monocytogenes	0	1	10
Streptococcus pneumoniae	1	75	90
Anden ætiologi	0	19	11
Ukendt ætiologi	0	19	14
Under registrering	2	9	-
Meningokoksygdom	0	46	63
heraf gruppe B	0	19	34
heraf gruppe C	0	15	19
heraf uspec.+ andre	0	12	10
Mæslinger	0	10	2
Neuroborreliose	0	52	90
Ornitose	1	3	8
Røde hunde (i graviditeten)	0	2	0
Røde hunde (medfødt)	0	0	0
Shigellose	2	70	204
heraf smittet i udlandet	1	57	44
Syfilis	4	123	83
Tetanus	0	1	2
Tuberkulose	1	333	340
Tyfus/paratyfus	0	30	20
heraf smittet i udlandet	0	24	19
VTEC/HUS	4	133	141
heraf smittet i udlandet	1	45	48

Udvalgte laboratoriepåviste infektioner

Antal prøver, isolater og/eller anmeldelser modtaget i laboratorier, Statens Serum Institut.

Tabel 2	Uge 45 2008	Kum. 2008 ²⁾	Kum. 2007 ²⁾
Bordetella pertussis (alle aldre)	3	166	186
Gonokokker	9	316	306
heraf kvinder	1	66	47
heraf mænd	8	250	259
Listeria monocytogenes	2	43	50
Mycoplasma pneumoniae			
Luftvejsprøver 3) PCR	1	70	323
Serumprøver 4) MPT	3	71	373
Streptokokker 5)			
Gruppe A streptokokker	1	121	99
Gruppe B streptokokker	0	111	86
Gruppe C streptokokker	2	20	20
Gruppe G streptokokker	0	112	108
S. pneumoniae	14	784	888

Tabel 1, forklaring

Der er i 2008 ikke rapporteret om tilfælde af anthrax, botulisme, difteri, hæmorrhagisk feber, lepra, pest, polio, plettyfus el. rabies

1) Kumulativt antal modtaget i 2008 og i samme periode 2007

Tabel 2 og 3, forklaring

2) Kumulativt antal i 2008 og i samme periode 2007

3) Luftvejsprøver med positiv PCR

4) Serumprøver med positiv komplementbindingstest, MPT

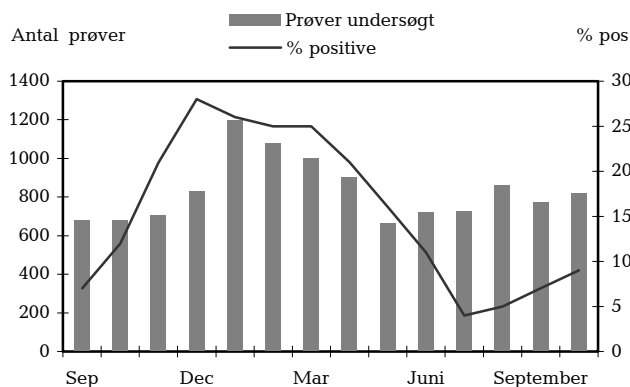
5) Isoleret i blod eller spinalvæske

6) Se også www.mave-tarm.dk

Tabel 3	Uge 43 2008	Kum. 2008 ²⁾	Kum. 2007 ²⁾
MRSA	14	620	527
Tarmpatogene bakterier 6)			
Campylobacter	94	2938	3517
S. Enteritidis	21	570	492
S. Typhimurium	40	1746	304
Andre zoon. salmonella	17	881	634
Yersinia enterocolitica	6	279	229
Verocytotoksin-producerende E. coli	4	137	137
Enteropatoogene E. coli	7	175	158
Enterotoksogene E. coli	15	355	263

Norovirus 2007-2008

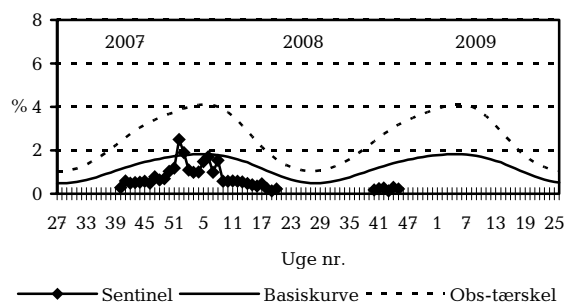
Undersøgte prøver og % positive, sept. 07-oktober 08



Prøver fra KMA Odense Universitetshospital, KMA Rigshospitalet og Virologisk afdeling, SSI

Sentinelovervågning af influenzaaktiviteten

Konsultationsprocent pr. uge, 2007/2008/2009



Sentinel: Influenzakonsultationer i procent af det samlede antal konsultationer

Basiskurve: Forventet andel influenzakonsultationer under ikke-epidemi

Obs-tærskel: Mulig, begyndende epidemi

Supplerende information: Influenza-Nyt, www.ssi.dk