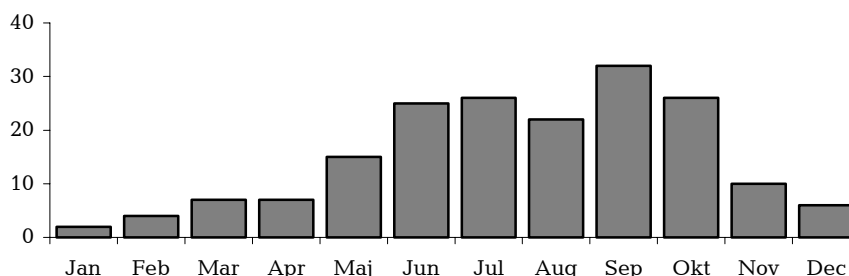




## LEGIONELLA-PNEUMONI 2007

Uge 22, 2008

Figur 1. Antal rejserelaterede legionellatilfælde fordelt på måned, 2003-2007



### Anmeldte tilfælde

I 2007 blev anmeldt 125 tilfælde af legionella-pneumoni, 79 mænd og 46 kvinder. Medianalderen var 60 år, spændvidde 31-90. I 50 tilfælde blev der rykket for en skriftlig anmeldelse. For 104 tilfælde var diagnosen verificeret; se kriterier for verifikation i EPI-NYT 43/03. For de ikke-verificerede tilfælde var 18 påvist ved PCR for Legionella spp., for tre var der kun påvist positive anti-stoftitre. Der var anført en disponerende faktor for 22 patienter.

I alt 16 (13%) patienter døde, [tabel 1](#).

**Tabel 1. Antal anmeldte tilfælde af legionella-pneumoni, 2007**

Kategori	To-tal	Verificeret	Disp. faktor	Døde
Rejserelat.	39	36	1	1
Nosokomial	14	10	9	4
Andre DK	72	58	12	11
I alt	125	104	22	16

[Tabel 2](#) viser anmeldte og verificerede tilfælde formodet smittet i Danmark, fordelt på landsdele.

**Tabel 2. Antal og incidens pr. 10<sup>6</sup> af tilfælde af legionella-pneumoni erhvervet i Danmark, 2007, som både er anmeldte og verificerede**

Landsdel	2007	Incidens pr. 10 <sup>6</sup>
København by	6	9,1
Københavns omegn	6	11,9
Nordsjælland	4	9,1
Bornholm	0	-
Østsjælland	2	8,6
Vest- og Sydsjælland	6	10,2
Fyn	4	8,3
Sydjylland	5	7,0
Vestjylland	9	21,2
Østjylland	15	18,5
Nordjylland	13	22,5
Ukendt	0	-
I alt	70 *	12,7

\* Inkl. to rejserelaterede tilfælde erhvervet i Danmark

### Rejserelaterede/importerede tilfælde

I alt 39 tilfælde var rejserelaterede, [tabel 3](#); heraf var 33 anmeldt til The European Working Group for Legionella Infections (EWGLI). Årsagen til manglende anmeldelse til EWGLI var enten utilstrækkelige rejseoplysninger, ophold på privat adresse i forbindelse med rejsen, eller tvivlsom diagnose. De hyppigst rapporterede smittelande var Frankrig og Spanien, som sammen med Italien og Tyrkiet stod for 56% af de danske rejserelaterede tilfælde. Smittelande

udenfor Europa omfattede Sydafrika, USA, Brasilien, Indien og Thailand. Et ægtepar var begge formodet smittet under ophold på campingplads i Frankrig. Tre danske tilfælde var involveret i ophobninger knyttet til hoteller i Frankrig, Tyskland og Portugal. For et dansk dyrkningsverificeret tilfælde fandtes i isolaterne samme DNA-type fra patienten som fra vandprøve fra hotellet i Spanien.

**Tabel 3. Antal rejserelaterede tilfælde af legionella-pneumoni fordelt på smitteland, 2007**

Smitteland	Antal tilfælde
Frankrig	7
Spanien	6
Italien	5
Tyrkiet	4
Grækenland	2
Danmark	2
Portugal	2
Øvrige Europa	6
Udenfor Europa	5
I alt	39

### Nosokomielle tilfælde

Der blev anmeldt 14 tilfælde af nosokomial legionella-pneumoni, hvoraf diagnosen var verificeret i 10 tilfælde. Ni havde disponerende faktorer og fire døde. Der var to tilfælde fra samme afdeling på et hospital. I seks tilfælde blev der foretaget sammenligning med DNA typning mellem isolater fra vand og patienter, og i fire af tilfældene var der sammenfald.

### Laboratoriepåviste tilfælde

SSI har kendskab til 129 laboratorie-påviste tilfælde af legionella-pneumoni i 2007, heraf 106 verificerede tilfælde; 17 tilfælde kun påvist ved PCR for L. pneumophila, og seks kun påvist ved PCR for Legionella spp. (non-pneumophila). For syv af disse tilfælde blev der ikke modtaget en anmeldelse.

Fra 56 patienter blev Legionella species isoleret ved dyrkning. Isolaterne

fordelte sig med 38 L. pneumophila serogruppe (sg) 1 (32 Pontiac og 6 non-Pontiac), 11 sg 3, fem sg 6, ét sg 5, ét sg 10, ét sg 15, og ét L. bozemanii. Fra en patient blev der både isoleret L. pneumophila sg 3 og 6.

### Kommentar

Antallet af legionella-tilfælde i 2007 var relativt højt og på niveau med antallet i 2006, men tilfældene var i 2007 mere jævnt fordelt over året i forhold til 2006, hvor der var en sensommer-/efterårstop. I 2007 var antallet af verificerede tilfælde for første gang over 100.

(S. Uldum, ABMP, L. Finne, K. Mølbak, Epidemiologisk afdeling)

### REJSERELATERET LEGIONELLA-PNEUMONI

Rejserelateret legionella-pneumoni ses hyppigst i sommersæsonen og i september og oktober, hvor en del ældre mennesker rejser, [figur 1](#). Ved pneumoni opstået under rejse eller op til 14 dage efter hjemkomst, bør der mistænkes og undersøges for Legionella-pneumoni. De første symptomer kan være gastrointestinale eller neurologiske, og sygdommen kan være relativt mild og kan optræde hos ellers raske og forholdsvis unge. Stort set alle tilfældene skyldes L. pneumophila serogruppe 1 subgruppe Pontiac, som alle legionella urin kit har god sensitivitet overfor. LUT (legionella urin test) er derfor velegnet til diagnostik af rejserelateret legionella-pneumoni. Et negativt resultat udelukker dog ikke diagnosen, da negativ LUT kan ses selv ved en serogruppe 1 Pontiac infektion. Rejserelateret legionella-pneumoni anmeldes hurtigst muligt på blankt 1515. Rettidig anmeldelse er væsentlig for at iværksætte undersøgelse og kontrolforanstaltninger på mistænkte overnatningssteder.

(S. Uldum, ABMP, L. Finne, K. Mølbak, Epidemiologisk afdeling)

28. maj 2008

## Individuelt anmeldelsespligtige sygdomme

Antal anmeldelser modtaget i Epidemiologisk afdeling, Statens Serum Institut. Tallene for 2008 er foreløbige.

Tabel 1	Uge 21 2008	Kum. 2008 <sup>1)</sup>	Kum. 2007 <sup>1)</sup>
AIDS	0	12	26
Anthrax	0	0	0
Botulisme	0	0	0
Creutzfeldt-Jakob	0	3	4
Difteri	0	0	0
Fåresyge	0	20	3
Gonoré	4	132	142
Hepatitis A	0	16	13
heraf smittet i udlandet	0	6	6
Hepatitis B (akut)	1	7	10
Hepatitis B (kronisk)	1	68	106
Hepatitis C (akut)	0	4	2
Hepatitis C (kronisk)	0	139	111
HIV	0	93	112
Hæmorrhagisk feber	0	0	0
Kighoste (børn < 2 år)	3	45	29
Kolera	0	0	0
Legionella pneumoni	3	41	32
heraf smittet i udlandet	1	14	4
Lepra	0	0	0
Leptospirose	0	2	6
Levnedsmiddelbåren sygdom	23	143	185
heraf smittet i udlandet	2	28	35
Meningitis, purulent			
Haemophilus influenzae	0	0	1
Listeria monocytogenes	0	1	6
Streptococcus pneumoniae	0	37	57
Anden ætiologi	0	12	6
Ukendt ætiologi	0	10	9
Under registrering	4	26	-
Meningokokksygdom	0	25	32
heraf gruppe B	0	12	16
heraf gruppe C	0	4	10
heraf uspec.+ andre	0	9	6
Mæslinger	0	6	1
Neuroborreliose	0	20	26
Ornitose	0	1	1
Pest	0	0	0
Plettyfus	0	0	2
Polio	0	0	0
Rabies	0	0	0
Røde hunde (i graviditeten)	0	1	0
Røde hunde (medfødt)	0	0	0
Shigellose	1	28	22
heraf smittet i udlandet	1	24	12
Syfilis	0	36	38
Tetanus	0	0	0
Tuberkulose	7	170	148
Tyfus/paratyfus	0	13	4
heraf smittet i udlandet	0	11	4
VTEC/HUS	2	50	62
heraf smittet i udlandet	0	18	22

<sup>1)</sup> Kumulativt antal modtaget i 2008 og i samme periode 2007

## Udvalgte laboratoriepåviste infektioner

Antal prøver, isolater og/eller anmeldelser modtaget i laboratorier, Statens Serum Institut.

Tabel 2	Uge 21 2008	Kum. 2008 <sup>2)</sup>	Kum. 2007 <sup>2)</sup>
Bordetella pertussis (alle aldre)	5	54	58
Gonokokker	9	147	138
heraf kvinder	1	29	19
heraf mænd	8	118	119
Listeria monocytogenes	0	17	21
Mycoplasma pneumoniae			
Luftvejsprøver <sup>3)</sup> PCR	0	44	229
Serumprøver <sup>4)</sup> MPT	2	52	262
Streptokokker <sup>5)</sup>			
Gruppe A streptokokker	6	71	60
Gruppe B streptokokker	6	52	41
Gruppe C streptokokker	2	6	9
Gruppe G streptokokker	5	52	50
S. pneumoniae	12	535	558
Tabel 3	Uge 19 2008	Kum. 2008 <sup>2)</sup>	Kum. 2007 <sup>2)</sup>
MRSA	5	188	-
Tarmpatogene bakterier <sup>6)</sup>			
Campylobacter	31	646	846
S. Enteritidis	4	97	130
S. Typhimurium	48	273	99
Andre zoon. salmonella	15	286	228
Yersinia enterocolitica	6	112	114
Verocytotoksin- producerende E. coli	3	46	59
Enteropatogene E. coli	2	29	52
Enterotoksigene E. coli	3	105	62

<sup>2)</sup> Kumulativt antal i 2008 og i samme periode 2007

<sup>3)</sup> Luftvejsprøver med positiv PCR

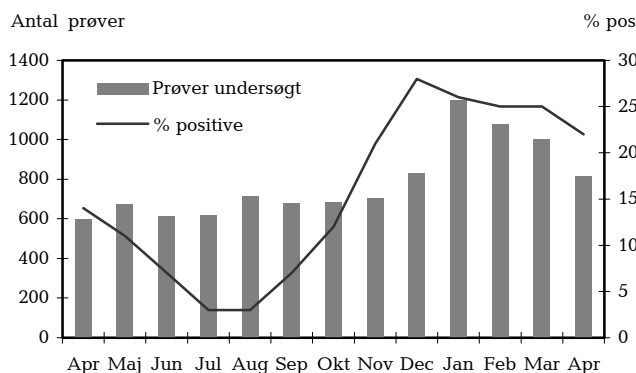
<sup>4)</sup> Serumprøver med positiv komplementbindingstest, MPT

<sup>5)</sup> Isoleret i blod eller spinalvæske

<sup>6)</sup> Se også [www.mave-tarm.dk](http://www.mave-tarm.dk)

## Norovirus 2007-2008

Undersøgte prøver og procent positive, apr. 07- apr. 08



Prøver fra KMA Odense Universitetshospital,  
KMA Rigshospitalet og Virologisk afdeling, SSI

28. maj 2008