

MÆSLINGER, FÅRESYGE OG RØDE HUNDE 2002-2006

Uge 5, 2007

Mæslinger

I 2002 blev der anmeldt 32 tilfælde af mæslinger, EPI-NYT 25/03. I alt 23 af tilfældene var relateret til ét udbrud, hvor primærpatienten var smittet under ferie i Filippinerne. Herefter fulgte en periode på 31 måneder uden mæslinger indtil april 2005, hvor to søskende i Nordjylland blev anmeldt med mæslinger. Smittekilden kunne ikke påvises, men ved typning påvises en virusgenotype, som i flere år havde cirkuleret udbredt i Europa, EPI-NYT 8/06. I 2006 blev der anmeldt i alt 27 tilfælde, 14 drenge/mænd og 13 piger/kvinder, [tabel 1](#). De 24 af tilfældene var i Storkøbenhavn, mens tre tilfælde var på Fyn.

Tabel 1. Antal anmeldte tilfælde af mæslinger i 2006, fordelt på alder, køn, vaccinations- og indlæggelsesstatus

Alder (år)	+		-		Indlagt
	M	K	MFR	MFR	
<2	7	1	-	8	7
2-5	0	2	-	2	2
6-10	4	2	2	4	2
11-13	1	3	-	4	0
14-19	0	0	-	0	0
20-41	2	5	-	6	5
I alt	14	13	2	24	16

Genotypning og udbrud

Blandt tilfældene i 2006 blev der påvist fire forskellige virusgenotyper med tre varianter for den ene. Der var tale om introduktion af mæslingevirus fra udlandet, som gav anledning til fire småudbrud samt tre sporadiske tilfælde.

Det første udbrud begyndte i København med i alt ni tilfælde og bredte sig endvidere til den svenske side af Øresund. Virusgenotypen var en af de typer, der cirkulerer i Afrika. De danske tilfælde var mellem 0 og 32 år, alle uvaccineret, EPI-NYT 8/06, 10/06 og 14/06.

Det andet udbrud bestod af to søskende bosat i København, hvor den ene var smittet under ferie i Thailand. Virusgenotypen er beskrevet at cirkulere i Thailand.

Det tredje udbrud var ligeledes i København med i alt 10 tilfælde med en virusgenotype, der er beskrevet at cirkulere i Mellemøsten: to børn på samme internationale skole samt den enes lillebror; en familie med fire sø-

stre på 12-23 år, et barn af en af søstrene samt en kusine. Den samme virusgenotype blev påvist hos endnu ét tilfælde i området, hvor søstrene boede. Blandt de 10 tilfælde var et barn på 10 år MFR-vaccineret en gang, de øvrige var uvaccineret. Det fjerde udbrud var på Fyn, hvor primærpatienten var formodet smittet i Libanon. Virusgenotypen er beskrevet at cirkulere i Mellemøsten. Det andet tilfælde var en fætter til primærpatienten; begge børn var indlagt. Det tredje tilfælde var formodet smittet i børneambulatoriet på hospitalet, hvor det andet tilfælde var indlagt samtidigt. De sporadiske mæslingetilfælde fordelte sig på tre børn: to børn var uafhængigt af hinanden hjemvendt fra Pakistan og fik påvist forskellige varianter af samme virusgenotype, som er beskrevet at cirkulere i Pakistan. Børnene var 11 måneder og ni år; sidstnævnte var MFR-vaccineret en gang. Det tredje tilfælde var et barn på et år, som fik mæslinger fire dage efter hjemkomst fra Indonesien, hvor den isolerede virusgenotype cirkulerer.

Fåresyge

I perioden 2002-2006 blev der anmeldt i alt 36 tilfælde af fåresyge; 15 kvinder og 21 mænd. Alders- og kønsfordeling samt vaccinationsstatus fremgår af [tabel 2](#).

Tabel 2. Antal anmeldte tilfælde af fåresyge fordelt på alder, køn, vaccinations- og indlæggelsesstatus, 2002-2006

Alder (år)	+		-		Indlagt
	M	K	MFR	MFR	
<2	2	0	1	1	0
2-5	2	0	1	1	0
6-10	1	1	2	-	0
11-13	1	1	1	1	0
14-19	1	3	1	3	2
20-71	14	10	1	12	4
I alt	21	15	7	18	6

I aldersgruppen 16 måneder til 19 år var én vaccineret to gange og fem var vaccineret én gang. En voksen på 23 år var vaccineret én gang. Der blev ikke rapporteret om eventuelle følger efter sygdommen.

Otte tilfælde var smittet i hhv. Spanien, Storbritannien, Tyrkiet, Tunesien, Sri Lanka og Thailand. For fem var der en kendt eksposition.

Røde hunde

Tilfælde af røde hunde i graviditeten og tilfælde af medfødt røde hunde er individuelt anmeldelsespligtige. For førstnævnte er der ikke anmeldt tilfælde siden 1997, og der er ikke anmeldt tilfælde af medfødt røde hunde siden indførelse af meldepligten i 1994.

Kommentarer

Det høje antal uvaccinerede blandt mæslingetilfælde smittet i Danmark understreger vigtigheden af at blive vaccineret; MFR-vaccinationstilslutningen i Danmark vil blive afrapporteret i et kommende EPI-NYT.

Ved rejse til et område med forekomst af mæslinger anbefales det fortsat at overveje MFR-vaccination til uvaccinerede børn ≥ 9 mdr., EPI-NYT 25/06.

Det er kendt, at fåresygekomponenten i MFR-vaccinen ikke yder samme høje beskyttelse som de øvrige komponenter. Blandt andet derfor er det vigtigt, at der gives to MFR-vaccinationer, som anbefalet i børnevaccinationsprogrammet.

Fravær af tilfælde af hhv. røde hunde i graviditeten og medfødte røde hunde indikerer en begrænset cirkulation af viruset. Et mere præcist billede af forekomsten vil kunne opnås ved en central opgørelse af antal udførte samt positive laboratorieundersøgelser for rubella-virus i Danmark.

(A. H. Christiansen, S. Glismann, Epidemiologisk afdeling)

OVERFØRSEL AF MRSA FRA HUSDYR

En MRSA undertype, der i Holland er påvist blandt grise og mennesker, som har kontakt til grise, er også fundet hos 30 personer i Danmark gennem de sidste tre år.

For at afklare, om der findes MRSA hos dyr i Danmark, vil en koordinationsgruppe med deltagere fra Sundhedsstyrelsen, Fødevarestyrelsen, Arbejdstilsynet, Fødevareinstituttet og Statens Serum Institut i nærmeste fremtid gennemføre en epidemiologisk undersøgelse, med interview af et antal personer og podning for stafylokokker hos eventuelle husdyr.

(R. Skov, AAS, K. Mølbak, Epid. afd., F. Aarestrup, Fødevareinstituttet, J. Mygind, Fødevarestyrelsen)

31. januar 2007

Individuelt anmeldelsespligtige sygdomme

Antal anmeldelser modtaget i Epidemiologisk afdeling, Statens Serum Institut. Tallene for 2007 er foreløbige.

Tabel 1	Uge 4 2007	Kum. 2007 ¹⁾	Kum. 2006 ¹⁾
AIDS	0	4	7
Anthrax	0	0	0
Botulisme	0	0	0
Creutzfeldt-Jakob	1	3	3
Difteri	0	0	0
Fåresyge	3	3	4
Gonoré	10	24	39
Hepatitis A	1	3	1
heraf smittet i udlandet	0	2	0
Hepatitis B (akut)	0	1	2
Hepatitis B (kronisk)	5	18	12
Hepatitis C (akut)	0	1	0
Hepatitis C (kronisk)	8	28	18
HIV	8	19	15
Hæmorrhagisk feber	0	0	0
Kighoste (børn < 2 år)	2	8	9
Kolera	0	0	0
Legionella pneumoni	3	8	10
heraf smittet i udlandet	0	0	1
Lepra	0	0	0
Leptospirose	0	1	3
Levnedsmiddelbåren sygdom	7	27	39
heraf smittet i udlandet	1	5	8
Meningitis, purulent			
Haemophilus influenzae	0	0	1
Listeria monocytogenes	0	0	3
Streptococcus pneumoniae	0	1	5
Anden ætiologi	0	0	1
Ukendt ætiologi	0	0	3
Under registrering	3	19	-
Meningokokksygdom	0	0	6
heraf gruppe B	0	0	5
heraf gruppe C	0	0	0
heraf uspec.+ andre	0	0	1
Mæslinger	0	0	0
Neuroborreliose	3	13	7
Ornitose	0	0	3
Pest	0	0	0
Plettyfus	0	0	0
Polio	0	0	0
Rabies	0	0	0
Røde hunde (i graviditeten)	0	0	0
Røde hunde (medfødt)	0	0	0
Shigellose	0	2	10
heraf smittet i udlandet	0	0	9
Syfilis	2	10	8
Tetanus	0	0	0
Tuberkulose	9	30	28
Tyfus/paratyfus	0	0	3
heraf smittet i udlandet	0	0	3
VTEC/HUS	1	3	10
heraf smittet i udlandet	0	2	3

¹⁾ Kumulativt antal modtaget i 2007 og i samme periode 2006

Udvalgte laboratoriepåviste infektioner

Antal prøver, isolater og/eller anmeldelser modtaget i laboratorier, Statens Serum Institut.

Tabel 2	Uge 4 2007	Kum. 2007 ²⁾	Kum. 2006 ²⁾
Bordetella pertussis (alle aldre)	2	16	26
Gonokokker	10	33	30
heraf kvinder	2	5	6
heraf mænd	8	28	24
Listeria monocytogenes	1	9	4
Mycoplasma pneumoniae			
Luftvejsprøver ³⁾ PCR	25	101	85
Serumprøver ⁴⁾ MPT	11	58	55
Streptokokker ⁵⁾			
Gruppe A streptokokker	1	10	10
Gruppe B streptokokker	2	8	8
Gruppe C streptokokker	0	1	4
Gruppe G streptokokker	4	10	14
S. pneumoniae	18	115	153
Tabel 3	Uge 2 2007	Kum. 2007 ²⁾	Kum. 2006 ²⁾
Tarmpatogene bakterier ⁶⁾			
Campylobacter	59	101	74
S. Enteritidis	5	5	7
S. Typhimurium	2	3	18
Andre zoon. salmonella	13	22	29
Yersinia enterocolitica	6	7	7
Verocytotoksin- producerende E. coli	2	4	4
Enteropatoogene E. coli	2	7	11
Enterotoksigene E. coli	2	3	8

²⁾ Kumulativt antal i 2007 og i samme periode 2006

³⁾ Luftvejsprøver med positiv PCR

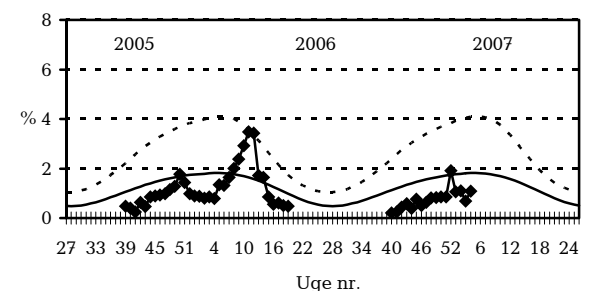
⁴⁾ Serumprøver med positiv komplementbindingstest, MPT

⁵⁾ Isoleret i blod eller spinalvæske

⁶⁾ Se også www.mave-tarm.dk

Sentinelovervågning af influenzaaktiviteten

Konsultationsprocent pr. uge, 2005/2006/2007



◆ Sentinel: Influenzakonsultationer i procent af det samlede antal konsultationer

— Basiskurve: Forventet andel influenzakonsultationer under ikke-epidemi

--- Obs-tærskel: Mulig, begyndende epidemi

Supplerende information: Influenza-Nyt, www.ssi.dk/sw2796.asp