



TUBERKULOSE 2006, DEL I

Uge 49, 2007

I 2006 blev anmeldt i alt 377 tilfælde af tuberkulose (TB), 161 (43%) danskere og 216 (57%) indvandrere. Den samlede incidens var 7 pr. 10^5 , tabel 1. Dette var et mindre fald i forhold til 2005 (7,8 pr. 10^5), EPI-NYT 48/06. Faldet sås primært blandt indvandrere. M/K-ratio var 2,3 for danskere og 1,0 for indvandrere. Aldersfordeling hos henholdsvis danskere og indvandrere fremgår af figur 1. Blandt indvandrere sås næsten samme aldersfordeling blandt mænd og kvinder. Blandt danskere sås en overvægt af mænd i aldersgruppen 35-64 år. Medianalder var 49 år (3-89) for danskere og 35 år (0-81) for indvandrere. Blandt indvandrere var 55 (25%) patienter fra Somalia, 20 (9%) fra Grønland, 12 (6%) fra henholdsvis Pakistan og Vietnam, 11 (5%) fra Thailand og 10 (5%) fra Indien. De resterende 96 (44%) patienter kom fra 44 forskellige lande.

I alt 37 (10%) patienter blev anmeldt med recidiv, heraf 13 danskere og 24 indvandrere.

Elleve (3%) patienter, tre danskere og otte indvandrere, havde samtidig hiv-infektion og dermed aids.

For 50 patienter (13%), 44 danskere og seks indvandrere, heraf tre fra Grønland, var der oplysninger om hjemløshed og/eller alkoholmisbrug.

TB-lokalisation

I alt 275 patienter (73%) havde lunge-TB, heraf havde syv (2%) samtidig ekstrapulmonal TB. I alt 100 (27%) patienter havde udelukkende ekstrapulmonal TB. De hyppigste ekstrapulmonale manifestationer blandt indvandrere var TB i glandler 48% (41), mave/tarm 12% (10), knogle 8% (7) og pleura 8% (7). Blandt danskere udgjorde glandel- og mave/tarm-TB henholdsvis 38% (8) og 14% (3) og pleural TB 24% (5) af de ekstrapulmonale manifestationer.

Seks indvandrere havde cerebral TB. Fem indvandrere og en dansker havde miliær TB. To indvandrere havde ukendt TB-lokalisation.

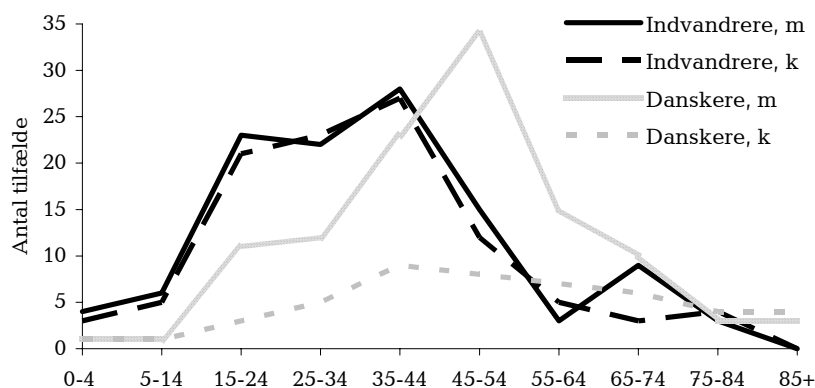
Smitteland

I alt 142 (90%) voksne danskere blev anset for smittet i Danmark og 6 (4%) uden for Danmark. For 9 (6%) voksne danskere var smitteland ukendt.

Tabel 1. TB antal, incidens pr. 10^5 i 2006 og gennemsnitligt antal for 2001-2005, hos danskere og indvandrere fordelt på amter.

Amt	Danskere		Indvandrere		Total		Incidens pr. 10^5 , 2006		
	2006	01-05	2006	01-05	2006	01-05	Dan-skere	Ind-vandrere	Total
	Kbh.s Kom.	31	38	48	75	79	113	7,7	49,5
Frb. Kom.	4	4	4	7	8	11	5,0	31,8	8,7
Københavns	25	24	40	38	65	62	4,6	50,1	10,5
Frederiksborg	1	7	7	11	8	18	0,3	22,2	2,1
Roskilde	2	2	10	5	12	7	0,9	56,6	5,0
Vestsjællands	3	5	9	8	12	13	1,0	48,8	3,9
Storstrøms	23	13	2	7	25	20	9,2	14,9	9,5
Bornholms	3	1	0	0	3	1	7,2	0,0	6,9
Fyns	11	9	21	20	32	29	2,5	60,1	6,7
Sønderjyllands	9	3	3	3	12	6	3,8	16,1	4,7
Ribe	3	5	8	6	11	11	1,4	60,2	4,9
Vejle	16	9	6	9	22	18	4,7	25,0	6,1
Ringkøbing	6	5	0	10	6	15	2,3	0,0	2,2
Århus	8	15	25	36	33	51	1,3	47,4	5,0
Viborg	3	5	6	8	9	13	1,3	64,7	3,8
Nordjyllands	10	13	21	20	31	33	2,1	86,3	6,3
Andet/Ukendt	3	1	6	3	9	4	-	-	-
I alt	161	159	216	266	377	425	3,2	46,6	7,0

Figur 1. Antal anmeldte TB-tilfælde i 2006 fordelt på aldersgrupper



I alt 26 (13%) voksne indvandrere blev anset for smittet i Danmark og 119 (60%) uden for Danmark, heraf bl.a. 30 (15%) i Somalia, 13 (6%) i lande i Europa, 10 (5%) i Pakistan, otte (4%) i henholdsvis Thailand og Filipinerne, syv i Vietnam og fem (2%) i Grønland. For 53 (27%) voksne indvandrere var smitteland angivet som ukendt.

TB blandt børn

I alt 22 børn under 15 år blev anmeldt med TB, heraf ni (41%) børn under fem år. I alt 18 børn var indvandret eller født i Danmark af indvandrede forældre, heraf var otte (44%) af somalisk og tre (17%) af indisk herkomst.

Fem indvandrerbørn, heraf fire (22%) af somalisk oprindelse, var

smittet i Danmark. Elleve indvandrerbørn blev anset for smittet i oprindelseslandet. For to børn af somalisk oprindelse var smitteland ukendt.

Fire børn var af dansk herkomst, alle blev anset for smittet i Danmark.

I alt 14 (78%) børn, fire (100%) danske og ti (56%) indvandrerbørn, havde lunge-TB. Et indvandrerbarn havde samtidig knogle-TB.

Syv (39%) indvandrerbørn havde udelukkende ekstrapulmonal sygdom, herunder pleura-, mave/tarm-, cerebral- og miliær TB.

For 13 (72%) børn blev diagnosen stillet ved dyrkning.

(C. Kjelsø, P.H. Andersen, Epid. afd.)

Kommentar følger i del II

5. december 2007

Individuelt anmeldelsespligtige sygdomme

Antal anmeldelser modtaget i Epidemiologisk afdeling, Statens Serum Institut. Tallene for 2007 er foreløbige.

Tabel 1	Uge 48 2007	Kum. 2007 ¹⁾	Kum. 2006 ¹⁾
AIDS	0	44	43
Anthrax	0	0	0
Botulisme	0	0	0
Creutzfeldt-Jakob	0	8	18
Difteri	0	0	0
Fåresyge	0	11	16
Gonoré	7	334	401
Hepatitis A	1	24	37
heraf smittet i udlandet	0	10	19
Hepatitis B (akut)	0	28	19
Hepatitis B (kronisk)	1	290	294
Hepatitis C (akut)	1	8	7
Hepatitis C (kronisk)	6	547	427
HIV	6	296	224
Hæmorrhagisk feber	0	0	0
Kighoste (børn < 2 år)	1	75	48
Kolera	0	0	0
Legionella pneumoni	2	116	116
heraf smittet i udlandet	0	32	29
Lepra	0	0	0
Leptospirose	0	13	8
Levnedsmiddelbåren sygdom	11	587	530
heraf smittet i udlandet	2	109	129
Meningitis, purulent			
Haemophilus influenzae	0	2	4
Listeria monocytogenes	0	10	7
Streptococcus pneumoniae	0	93	80
Anden ætiologi	0	12	12
Ukendt ætiologi	0	13	18
Under registrering	3	5	-
Meningokokksygdom	0	62	80
heraf gruppe B	0	35	40
heraf gruppe C	0	19	19
heraf uspec.+ andre	0	8	21
Mæslinger	0	2	27
Neuroborreliose	0	92	83
Ornitose	0	9	11
Pest	0	0	0
Plettyfus	0	2	0
Polio	0	0	0
Rabies	0	0	0
Røde hunde (i graviditeten)	0	0	0
Røde hunde (medfødt)	0	0	0
Shigellose	2	210	61
heraf smittet i udlandet	1	48	51
Syfilis	8	98	66
Tetanus	0	2	2
Tuberkulose	12	372	353
Tyfus/paratyfus	0	22	27
heraf smittet i udlandet	0	21	25
VTEC/HUS	0	149	135
heraf smittet i udlandet	0	49	47

¹⁾ Kumulativt antal modtaget i 2007 og i samme periode 2006

Udvalgte laboratoriepåviste infektioner

Antal prøver, isolater og/eller anmeldelser modtaget i laboratorier, Statens Serum Institut.

Tabel 2	Uge 48 2007	Kum. 2007 ²⁾	Kum. 2006 ²⁾
Bordetella pertussis (alle aldre)	1	198	207
Gonokokker	8	324	395
heraf kvinder	2	56	69
heraf mænd	6	268	326
Listeria monocytogenes	0	52	52
Mycoplasma pneumoniae			
Luftvejsprøver ³⁾ PCR	4	347	471
Serumprøver ⁴⁾ MPT	9	392	385
Streptokokker ⁵⁾			
Gruppe A streptokokker	0	102	129
Gruppe B streptokokker	4	92	88
Gruppe C streptokokker	0	20	20
Gruppe G streptokokker	2	113	135
S. pneumoniae	27	952	872
Tabel 3	Uge 46 2007	Kum. 2007 ²⁾	Kum. 2006 ²⁾
MRSA	14	605	-
Tarmpatogene bakterier ⁶⁾			
Campylobacter	57	3703	2915
S. Enteritidis	17	528	533
S. Typhimurium	0	324	376
Andre zoon. salmonella	11	658	645
Yersinia enterocolitica	3	252	188
Verocytotoksin- producerende E. coli	1	146	135
Enteropatogene E. coli	4	173	248
Enterotoksigene E. coli	7	281	210

²⁾ Kumulativt antal i 2007 og i samme periode 2006

³⁾ Luftvejsprøver med positiv PCR

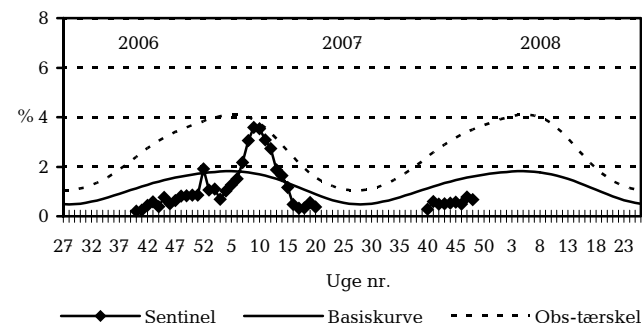
⁴⁾ Serumprøver med positiv komplementbindingstest, MPT

⁵⁾ Isoleret i blod eller spinalvæske

⁶⁾ Se også www.mave-tarm.dk

Sentinelovervågning af influenzaaktiviteten

Konsultationsprocent pr. uge, 2006/2007/2008



◆ Sentinel: Influenzakonsultationer i procent af det samlede antal konsultationer
 — Basiskurve: Forventet andel influenzakonsultationer under ikke-epidemi
 - - - - - Obs-tærskel: Mulig, begyndende epidemi
 Supplerende information: Influenza-Nyt, www.ssi.dk