

AKUT OG KRONISK HEPATITIS C 2005

Uge 7, 2006

Akut hepatitis C

I 2005 blev ingen personer anmeldt med akut hepatitis C virus (HCV) infektion.

Kronisk hepatitis C

I alt 241 personer blev i 2005 anmeldt med kronisk hepatitis C virusinfektion, heraf 156 (65%) mænd og 85 (35%) kvinder, [tabel 1](#).

Tabel 1. Antal anmeldte patienter diagnosticeret med kronisk HCV infektion 2005, fordelt på alder og køn

Alder (år)	M	K	Total
0-14	1	0	1
15-19	0	0	0
20-24	4	1	5
25-29	14	7	21
30-34	29	10	39
35-39	23	12	35
40-44	33	20	53
45-49	24	16	40
50+	28	19	47
I alt	156	85	241

Medianalder var 40 år for mænd (13-67 år) og 42 år for kvinder (23-79 år). Fordeling på bopælsamt fremgår af [tabel 2](#), der også viser incidens pr. 10⁵ for 2005 og 2004.

I alt 197 (82%) af de anmeldte var danskfødte, og 44 (18%) var indvandrere. Størstedelen af disse var fra lande med intermediær (2,5-10%) eller høj (>10%) forekomst af HCV infektion i befolkningen, [figur 1](#).

Tabel 2. Antal anmeldte patienter diagnosticeret med kronisk HCV infektion 2005 samt incidens pr. 10⁵ i 2005 og 2004, fordelt på bopælsamt

Amt	Antal 2005		Pr. 10 ⁵ pr. år	
	M	K	2005	2004
Kbh.'s Kom.	32	20	10,4	13,6
Frb. Kom.	4	4	8,7	6,5
Københavns	8	3	1,8	3,7
Frederiksborg	10	11	5,6	7,2
Roskilde	7	3	4,2	6,3
Vestsjællands	4	6	3,3	2,6
Storstrøms	4	10	5,3	5,4
Bornholms	1	0	2,3	4,6
Fyns	26	9	7,4	4,6
Sønderjyllands	5	2	2,8	0,8
Ribe	2	1	1,3	3,6
Vejle	26	9	9,8	5,6
Ringkøbing	7	1	2,9	1,8
Århus	12	4	2,4	6,4
Viborg	1	0	0,4	5,1
Nordjyllands	5	1	1,2	2,4
Uoplyst/andet	2	1	-	-
I alt	156	85	4,5	5,5

Tabel 3. Antal anmeldte patienter diagnosticeret med kronisk HCV infektion 2005, fordelt på smittemåde.

Smittemåde	M	K	Total
I.v. stofmisbrug	122	52	174
Nosokomielt	5	6	11
Tatov./piercing	7	2	9
Heteroseksuelt	2	6	8
Anden kendt	-	1	1
Ukendt	20	18	38
I alt	156	85	241

Smitteforhold

Blandt personer med kendt smittemåde var 86% smittet ved i.v. stofmisbrug, 70% af disse var mænd.

Elleve personer blev anmeldt som smittet nosokomielt. Seks var smittet i Danmark, heraf var fem angivet som smittet ved blodtransfusion givet før indførelsen af screening af donorblod for HCV i 1991. Én person anmeldt med mulig nosokomial smitte efter 1991 er under udredning. Fem af de anmeldte var indvandrere, smittet ved operationer eller blodtransfusioner i udlandet.

Seks personer mentes smittet ved tatovering og tre ved piercing, heraf én ved hjemmepiercing.

For otte var seksuel kontakt anført som smittemåde, heraf havde syv haft heteroseksuel kontakt til personer med kendt risiko for hepatitis C infektion.

Én person blev anmeldt som sandsynligt smittet via arbejde på hospital, hvor denne var i tæt kontakt med blod.

Kommentar

Anmeldelserne for kronisk HCV infektion modtages ofte med stor forsinkelse i forhold til diagnosetidspunktet for den enkelte patient. Endvidere forekommer underrapportering.

Antallet af personer anmeldt med kronisk HCV infektion i Danmark har været på samme niveau hvert år siden 2001.

Fordelingen af smittemåder har ligeledes været næsten konstant i samme periode, med størst hyppighed blandt nuværende eller tidligere i.v. stofmisbrugere.

Der har i 2005 været en mindre stigning i antallet af tilfælde anmeldt som smittet ved tatovering eller piercing. Både hepatitis B og C kan overføres ved de hertil anvendte procedurer. Klinikker, der udfører disse kropsudsmykninger, er ikke underlagt sundhedsmyndighedernes kontrol. Læs mere om retningslinier for hygiejne og forebyggelse af smitteoverførsel ved piercing på www.ssi.dk/piercing.

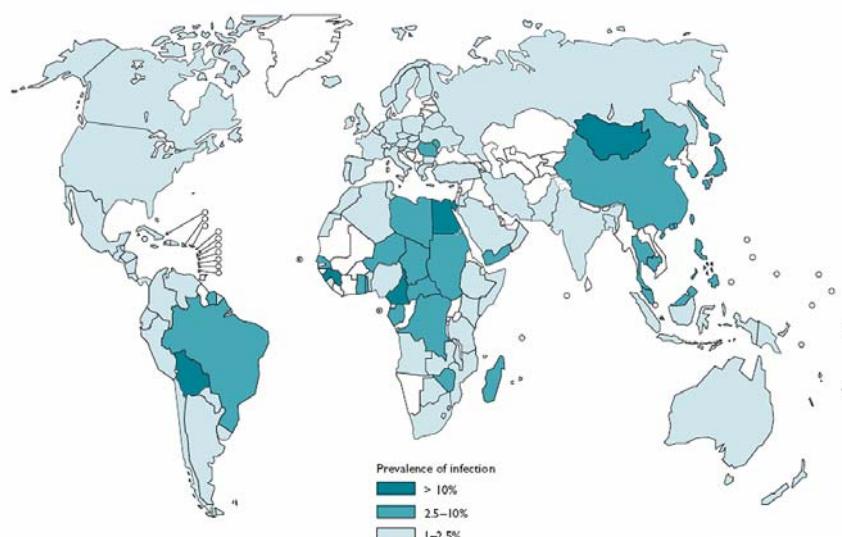
I udviklingslande er brug af uscreenet blod eller blodprodukter samt usteriliseret udstyr til injektion den hyppigste smittemåde for HCV infektion.

Traditionel kropsudsmykning og omskæring er også kendte risikofaktorer. Behandlingsmulighederne for hepatitis C er blevet forbedret, hvorfor det er vigtigt at henvise anti-HCV- og/eller HCV-RNA-positive personer til specialafdeling.

(K. Qureshi, S. Cowan, Epidemiologisk afdeling)

15. februar 2006

Figur 1. Forekomsten af HCV infektion på verdensplan i 2003



Kilde: WHO

Individuelt anmeldelsespligtige sygdomme

Antal anmeldelser modtaget i Epidemiologisk afdeling, Statens Serum Institut. Tallene for 2006 er foreløbige.

Tabel 1	Uge 6 2006	Kum. 2006 ¹⁾	Kum. 2005 ¹⁾
AIDS	0	6	14
Anthrax	0	0	0
Botulisme	0	0	0
Creutzfeldt-Jakob	0	3	0
Difteri	0	0	0
Fåresyge	0	4	1
Gonoré	5	49	113
Hepatitis A	0	2	16
heraf smittet i udlandet	0	0	2
Hepatitis B (akut)	0	3	9
Hepatitis B (kronisk)	5	25	18
Hepatitis C (akut)	0	0	1
Hepatitis C (kronisk)	2	23	42
HIV	7	23	41
Hæmorrhagisk feber	0	0	0
Kighoste (børn < 2 år)	0	10	41
Kolera	0	0	0
Legionella pneumoni	0	12	10
heraf smittet i udlandet	0	1	2
Lepra	0	0	0
Leptospirose	0	3	5
Levnedsmiddelbåren sygdom	6	48	39
heraf smittet i udlandet	2	10	8
Meningitis, purulent			
Haemophilus influenzae	0	1	0
Listeria monocytogenes	0	0	0
Streptococcus pneumoniae	0	2	21
Anden ætiologi	0	0	0
Ukendt ætiologi	1	2	2
Under registrering	8	26	-
Meningokoksygdom	0	4	15
heraf gruppe B	0	3	10
heraf gruppe C	0	0	2
heraf uspec.+ andre	0	1	3
Mæslinger	0	0	0
Neuroborreliose	1	9	11
Ornitose	0	3	2
Pest	0	0	0
Plettyfus	0	0	0
Polio	0	0	0
Rabies	0	0	0
Røde hunde (i graviditeten)	0	0	0
Røde hunde (medfødt)	0	0	0
Shigellose	2	13	17
heraf smittet i udlandet	2	11	16
Syfilis	1	12	13
Tetanus	0	0	2
Tuberkulose	10	45	46
Tyfus/paratyfus	1	6	3
heraf smittet i udlandet	1	6	3
VTEC/HUS	2	12	16
heraf smittet i udlandet	1	4	9

¹⁾ Kumulativt antal modtaget i 2006 og i samme periode 2005

Udvalgte laboratoriepåviste infektioner

Antal prøver, isolater og/eller anmeldelser modtaget i laboratorier, Statens Serum Institut.

Tabel 2	Uge 6 2006	Kum. 2006 ²⁾	Kum. 2005 ²⁾
Bordetella pertussis (alle aldre)	5	36	116
Gonokokker	4	41	55
heraf kvinder	1	8	7
heraf mænd	3	33	48
Listeria monocytogenes	0	4	4
Mycoplasma pneumoniae			
Luftvejsprøver ³⁾ PCR	13	118	393
Serumprøver ⁴⁾ MPT	13	82	233
Streptokokker ⁵⁾			
Gruppe A streptokokker	4	15	19
Gruppe B streptokokker	1	12	3
Gruppe C streptokokker	0	5	3
Gruppe G streptokokker	0	14	18
S. pneumoniae	18	183	176
Tabel 3	Uge4 2006	Kum. 2006 ²⁾	Kum. 2005 ²⁾
Tarmpatogene bakterier ⁶⁾			
Campylobacter	30	131	197
S. Enteritidis	4	13	22
S. Typhimurium	1	27	36
Andre zoon. salmonella	6	37	27
Yersinia enterocolitica	2	13	20
Verocytotoksin- producerende E. coli	0	7	9
Enteropatoogene E. coli	3	17	21
Enterotoksigene E. coli	2	14	11

²⁾ Kumulativt antal i 2006 og i samme periode 2005

³⁾ Luftvejsprøver med positiv PCR

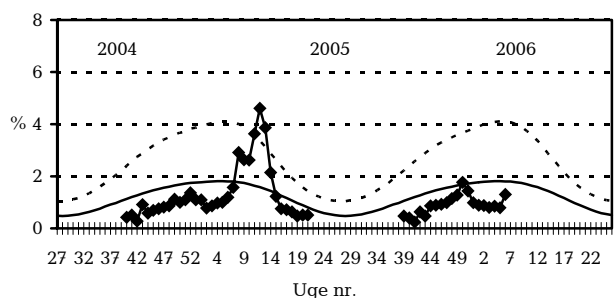
⁴⁾ Serumprøver med positiv komplementbindingstest, MPT

⁵⁾ Isoleret i blod eller spinalvæske

⁶⁾ Se også www.mave-tarm.dk

Sentinelovervågning af influenzaaktiviteten

Konsultationsprocent pr. uge, 2004/2005/2006



◆ Sentinel: Influenzakonsultationer i procent af det samlede antal konsultationer.
 — Basiskurve: Forventet andel influenzakonsultationer under ikke-epidemi.
 - - - - - Obs-tærskel: Mulig, begyndende epidemi.

Supplerende information kan ses i Influenza-Nyt på www.ssi.dk/sw2796.asp