



GONORÉ 2005

Uge 13, 2006

Laboratoriepåviste tilfælde

Ifølge laboratoriemeldesystemet var der 429 tilfælde af gonore i 2005, 377 hos mænd og 52 hos kvinder, [tabel 1](#). Antallet var på niveau med 2004.

Tabel 1. Laboratoriepåvist gonore fordelt på køn, 2000-2005

	I alt	M	K	M/K-ratio
2000	335	291	44	6,6
2001	309	259	50	5,2
2002	332	278	53	5,2
2003	258	227	31	7,3
2004	434	382	52	7,3
2005	429	377	52	7,3

* En patient var af ukendt køn

I alt 55% og 50% af tilfældene blandt hhv. mænd og kvinder blev påvist i Københavns og Frederiksberg kommuner (63% og 54% i 2004). Atten mænd havde også haft gonore i 2004, ti i 2003, og tre i både 2004 og 2003. Atten mænd havde hver to tilfælde af gonore i 2005, og tre havde hver tre tilfælde. Aldersvariationen var for mænd 15-67 år, og for kvinder 16-56 år. Hertil kom ét tilfælde af gonorisk konjunktivit hos et nyfødt pige.

Gonore i svælg og rektum

Ifølge oplysninger fra de diagnostiserende laboratorier fik 41% af patienterne med gonore foretaget svælgpodning; heraf var 10% positive. For mænd undersøgt hos praktiserende læger var disse tal 11% og 19%, og i venereaklinikker 91% og 7%. Rektumpodning blev foretaget hos 42% af patienter med gonore, heraf var 24% positive. For Københavns og Frederiksberg kommuner var disse andele hhv. 62% og 23% og for resten af landet hhv. 18% og 29%. Podning fra rektum udførtes sjældnere af praktiserende læger end i venereaklinikker, [tabel 2](#).

Tabel 2. Rektumpodninger foretaget fra gonorepatienter i lægepraksis og i venereaklinikker, 2005

	M	K
Lægepraksis	231	24
heraf podet	12%	25%
heraf positive	39%	17%
Venereaklinikker	137	22
heraf podet	88%	82%
heraf positive	19%	28%

Blandt mænd med gonore var 210 (56%) alene podet fra urethra (U) og 139 (27%) fra både U, rektum (R) og svælg (S). Heraf var 14 (10%) positive alene i R og tre alene i S. Sytten (12%) ville således ikke have fået påvist gonore, hvis de kun var blevet

podet fra U. I alt 21 (15%) ville ikke have fået påvist svælggonore. Denne tilstand kræver længere tids behandling end gonore i U og R.

Nitten kvinder var podet fra både cervix (C), U, R og S. Heraf var seks (32%) alene positive i C. Blandt de 51 kvinder med urogenital gonore var kun to ikke podet fra C. Ingen var udelukkende positive i R eller S.

Resistente gonokokker

Hypigheden af penicillinresistente gonokokker var 31% (35% i 2004); 14% var penicillinaseproducerende (12% i 2004). Hypigheden af fluorquinolonresistens var 36% (39% i 2004), og yderligere 6% af stammerne havde nedsat følsomhed (8% i 2004). I alt 39% var resistente eller nedsat følsomme over for både penicillin og fluorquinolon (44% i 2004). Tre stammer havde nedsat følsomhed over for ceftriaxon. De var resistente over for penicillin, og to af stammerne var tillige resistente over for fluorquinolon.

Anmeldte tilfælde

I 2005 blev der anmeldt 444 tilfælde af gonore, heraf 392 (88%) mænd og 51 (12%) kvinder samt én nyfødt pige. Medianalderen var 32 år (15-67) for mænd og 25 år (16-56) for kvinder.

I alt 69 (16%) af tilfældene var indvandrere, heraf 50 mænd og 19 kvinder. Andelen af indvandrere var uændret fra 2004. Fordeling på bopælsamter fremgår af [tabel 3](#).

Tabel 3. Anmeldte tilfælde af gonore fordelt på bopælsamter, 2005

Amt	Total	%
Københavns Kommune	174	39
Frederiksberg Kommune	28	6
København	64	14
Frederiksborg	9	2
Roskilde	16	4
Vestsjællands	8	2
Storstrøms	9	2
Bornholms	3	1
Fyns	18	4
Sønderjyllands	7	2
Ribe	12	3
Vejle	10	2
Ringkøbing	4	1
Århus	42	9
Viborg	3	1
Nordjyllands	8	2
Uoplyst	29	7
I alt	444	100

I alt 238 (54%) af anmeldelserne kom fra praktiserende læger, mens 190 (43%) kom fra venereaklinikker. For 408 tilfælde forelå både anmel-

delse og oplysning til laboratoriemeldesystemet, for 36 tilfælde forelå alene anmeldelse og for 21 alene oplysning til laboratoriemeldesystemet.

Smitteforhold

Blandt mænd var 203 (52%) smittet homoseksuelt og 144 (37%) heteroseksuelt. For 45 mænd var smitte-måden uoplyst.

Medianalderen blandt homoseksuelt smittede var 31 år og dermed ikke forskellig fra medianalderen for alle mænd.

I alt 173 (85%) af de homoseksuelt smittede og 92 (64%) af de heteroseksuelt smittede mænd var smittet i Danmark. Af de heteroseksuelt smittede mænd var 20 (14%) smittet i Thailand. Smittekontakter for mænd fremgår af [tabel 4](#).

Tabel 4. Smittekontakter blandt mænd med gonore, 2005

Smitte-kontakt	Homo-seksuel	Hetero-seksuel	Uoplyst
	Antal(%)	Antal(%)	Antal(%)
Fast partner	32 (16)	30 (21)	3 (7)
Løs partner	143 (70)	87 (60)	8 (18)
Prostitueret	0 (0)	17 (12)	1 (2)
Uoplyst	28 (14)	10 (7)	33 (73)
Total	203 (100)	144 (100)	45 (100)

Blandt kvinderne var 22 (43%) smittet af faste partnere og 23 (45%) af løse seksuelle kontakter. For seks kvinder var smitemåde uoplyst. Ét barn var smittet perinatalt. I alt 40 (78%) kvinder var smittet i Danmark. HIV-status var oplyst på 281 (63%) af anmeldelserne. I alt 31 gonoretilfælde forekom blandt HIV-positive, alle mænd. Blandt disse gonoretilfælde var 30 homoseksuelt smittet, 22 heraf via løs partner, og én heteroseksuelt smittet.

Kommentar

Forekomsten af gonore i 2005 var på niveau med 2004. Knap 90% var mænd, hvoraf godt halvdelen var homoseksuelt smittet. Andelen af mænd, der var smittet homoseksuelt, lå inden for den variation (35%-61%), der har været i de sidste 10 år. Da ca. 40% af gonokokstammerne ikke er fuldt følsomme over for perorale antibiotika, er det vigtigt, at der ved mistanke om gonore foretages dyrkning og resistensbestemmelse. For at mindske risikoen for at diagnosen gonore overses, bør der podes fra urethra, rektum og svælg, og hos kvinder desuden fra cervix. (S. Hoffmann, ABMP, A. Mazick, S. Cowan, Epidemiologisk afd.)

29. marts 2006

Individuelt anmeldelsespligtige sygdomme

Antal anmeldelser modtaget i Epidemiologisk afdeling, Statens Serum Institut. Tallene for 2006 er foreløbige.

Tabel 1	Uge12 2006	Kum. 2006 ¹⁾	Kum. 2005 ¹⁾
AIDS	2	11	19
Anthrax	0	0	0
Botulisme	0	0	0
Creutzfeldt-Jakob	0	6	2
Difteri	0	0	0
Fåresyge	0	8	2
Gonoré	9	107	141
Hepatitis A	0	3	27
heraf smittet i udlandet	0	0	7
Hepatitis B (akut)	1	5	14
Hepatitis B (kronisk)	2	133	37
Hepatitis C (akut)	0	1	1
Hepatitis C (kronisk)	7	203	70
HIV	7	52	80
Hæmorrhagisk feber	0	0	0
Kighoste (børn < 2 år)	1	18	59
Kolera	0	0	0
Legionella pneumoni	1	16	16
heraf smittet i udlandet	0	2	2
Lepra	0	0	0
Leptospirose	0	3	5
Levnedsmiddelbåren sygdom	8	93	73
heraf smittet i udlandet	3	23	14
Meningitis, purulent			
Haemophilus influenzae	0	1	0
Listeria monocytogenes	0	2	1
Streptococcus pneumoniae	0	13	39
Anden ætiologi	0	1	2
Ukendt ætiologi	1	4	3
Under registrering	4	24	-
Meningokoksygdom	0	17	23
heraf gruppe B	0	11	15
heraf gruppe C	0	1	2
heraf uspec.+ andre	0	5	6
Mæslinger	1	9	0
Neuroborreliose	1	14	15
Ornitose	1	5	4
Pest	0	0	0
Plettyfus	0	0	0
Polio	0	0	0
Rabies	0	0	0
Røde hunde (i graviditeten)	0	0	0
Røde hunde (medfødt)	0	0	0
Shigellose	0	18	27
heraf smittet i udlandet	0	16	25
Syfilis	1	18	24
Tetanus	0	0	2
Tuberkulose	9	89	94
Tyfus/paratyfus	0	8	6
heraf smittet i udlandet	0	8	5
VTEC/HUS	4	27	32
heraf smittet i udlandet	1	9	17

¹⁾ Kumulativt antal modtaget i 2006 og i samme periode 2005

Udvalgte laboratoriepåviste infektioner

Antal prøver, isolater og/eller anmeldelser modtaget i laboratorier, Statens Serum Institut.

Tabel 2	Uge 12 2006	Kum. 2006 ²⁾	Kum. 2005 ²⁾
Bordetella pertussis (alle aldre)	9	71	190
Gonokokker	7	97	106
heraf kvinder	2	22	17
heraf mænd	5	75	89
Listeria monocytogenes	0	6	8
Mycoplasma pneumoniae			
Luftvejsprøver ³⁾ PCR	7	191	516
Serumprøver ⁴⁾ MPT	5	142	370
Streptokokker ⁵⁾			
Gruppe A streptokokker	0	36	38
Gruppe B streptokokker	0	24	11
Gruppe C streptokokker	0	6	5
Gruppe G streptokokker	0	28	33
S. pneumoniae	29	341	358
Tabel 3	Uge 10 2006	Kum. 2006 ²⁾	Kum. 2005 ²⁾
Tarmpatogene bakterier ⁶⁾			
Campylobacter	29	329	422
S. Enteritidis	7	57	65
S. Typhimurium	3	56	70
Andre zoon. salmonella	7	92	93
Yersinia enterocolitica	3	32	42
Verocytotoksin- producerende E. coli	2	18	21
Enteropatogene E. coli	2	42	44
Enterotoksogene E. coli	3	39	39

²⁾ Kumulativt antal i 2006 og i samme periode 2005

³⁾ Luftvejsprøver med positiv PCR

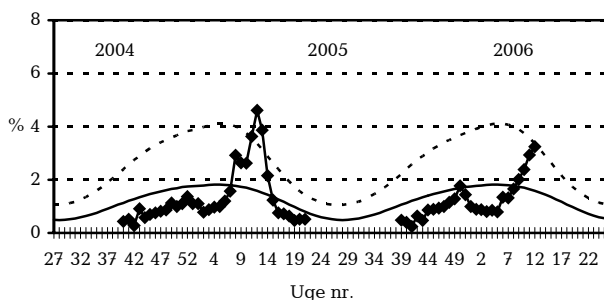
⁴⁾ Serumprøver med positiv komplementbindingstest, MPT

⁵⁾ Isoleret i blod eller spinalvæske

⁶⁾ Se også www.mave-tarm.dk

Sentinelovervågning af influenzaaktiviteten

Konsultationsprocent pr. uge, 2004/2005/2006



◆ Sentinel: Influenzakonsultationer i procent af det samlede antal konsultationer.
 — Basiskurve: Forventet andel influenzakonsultationer under ikke-epidemi.
 - - - - - Obs-tærskel: Mulig, begyndende epidemi.

Supplerende information kan ses i Influenza-Nyt på www.ssi.dk/sw2796.asp