

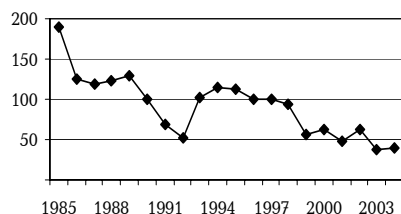
AKUT OG KRONISK HEPATITIS B 1985-2004

Uge 4, 2005

AKUT HEPATITIS B INFEKTION

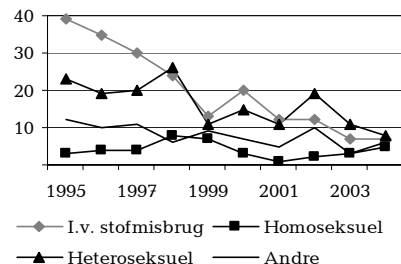
I de sidste 20 år er der anmeldt i alt 1838 tilfælde af akut hepatitis B virus (HBV) infektion, heraf 1700 (92%) tilfælde hos danskfødte, [figur 1](#).

Figur 1. Anmeldte tilfælde af akut HBV infektion, 1985-2004



I perioden 1985-1989 blev anmeldt i gennemsnit 137 tilfælde årligt mod 50 tilfælde årligt de sidste fem år. For 1069 anmeldelser (58%) med oplyst smittemåde var i.v. stofmisbrug og seksuel overførsel de hyppigst anførte i de sidste 10 år, [figur 2](#).

Figur 2. Akut HBV infektion fordelt på oplyst smittemåde, 1995-2004



Gruppen med ukendt smittemåde adskiller sig ikke fra dem med kendt smittemåde med hensyn til køn, aldersfordeling og indvandrerstatus.

I.v. stofmisbrug

Blandt de anmeldte i.v. stofmisbrugere var 98% danskfødte. Antallet har været faldende igennem mere end 10 år; fra 39 i 1995 til syv i 2004.

Seksuel smitte

Der blev i alt anmeldt 94 tilfælde af homoseksuelt og 281 tilfælde af heteroseksuelt overført akut HBV infektion. Det årlige antal er faldet siden 1998, hvor der var hhv. otte og 26 anmeldte tilfælde. I 2004 blev anmeldt hhv. fem og ni tilfælde.

Tæt social kontakt

Siden 1985 er anmeldt i alt 70 tilfælde med social kontakt som den mest sandsynlige smittemåde. Heraf var 20 under 15 år på anmeldelsestidspunktet. Ti af disse var danskfødte, hvoraf seks mentes smittet i institution (forsorgshjem, vuggestue, skole m.v.). Det senest anmeldte tilfælde af akut HBV infektion hos et danskfødt barn smittet via tæt social kontakt var i

1999. Blandt de anmeldte over 14 år var 48 danskfødte. Ti af disse mentes smittet på arbejde, én var dagplejemor og de øvrige var ansat i institutioner.

Stikskader på arbejde

Siden 1985 er anmeldt i alt 18 tilfælde af akut HBV infektion tilskrevet stikskader på arbejde. Bortset fra ét tilfælde hos en person, der håndterede affald, og to tilfælde blandt ansatte i restauranter, var alle ansat i hospitalsvæsenet. Der har ikke været anmeldt akut HBV infektion efter stikskader siden 1998.

Mor-barn-smitte

Der blev i perioden 1985-2004 anmeldt i alt syv tilfælde af akut HBV infektion, der mentes forårsaget af smitte fra en mor til et nyfødt barn. Ét af børnene var smittet i Danmark.

Nosokomial smitte

I alt blev anmeldt 25 tilfælde af akut HBV infektion, hvor den formodede smittemåde var transfusion, operation eller anden smitte på hospital. I alt 17 var smittet i Danmark. De eneste anmeldelser siden 1999 var i forbindelse med et udbrud på en børneafdeling i 2002, hvor syv børn blev smittet. Alle syv blev senere anmeldt med kronisk HBV infektion, EPI-NYT 40/03.

Tatovering, piercing m.v.

Der blev anmeldt i alt 22 tilfælde på denne baggrund. Ti af disse var smittet i Danmark.

Danskere smittet i udlandet

Siden 1992, hvor Epidemiologisk afdeling begyndte at registrere smittemåder, er 100 (11%) danskere anmeldt med akut HBV infektion, som menes erhvervet i udlandet. Det årlige antal har været konstant; i gennemsnit 8 tilfælde pr. år.

KRONISK HEPATITIS B INFEKTION

Kronisk HBV infektion har været anmeldelsespligtig siden 2000. Af de i alt 636 personer anmeldt med kronisk HBV infektion i perioden 2000-2004 var 115 (18%) danskfødte, [tabel 1](#). Spændvidden i antallet af årligt anmeldte tilfælde var 161 (2001) til 91 (2004).

Smitteveje

I alt 229 (36%) var anmeldt som mor-barn smitte, heraf var 226 (99%) indvandrere. Af disse var 154 (68%) voksne, der mentes smittet ved fødslen i hjemlandet. De øvrige indvan-

Tabel 1. Anmeldte tilfælde af kronisk HBV infektion, 2000-2004

Smittemåde	Danskfødte		Indvandrere	
	Antal	(%)	Antal	%
I.v. stofm.	42	(37)	3	(<1)
Homosex	5	(4)	3	(<1)
Heterosex	17	(15)	8	(2)
Mor-barn	3	(3)	226	(43)
Andre	14	(12)	8	(2)
Ukendt	34	(29)	273	(53)
I alt	115	(100)	521	(100)

drere samt to af de tre danskfødte var under 15 år på anmeldelsestidspunktet. To af de danskfødte og 13 af de 72 indvandrerbørn mentes smittet i Danmark.

Blandt i.v. stofmisbrugere var 93% danskfødte; dette var den hyppigste smittemåde blandt danskfødte.

Hvor smittemåden var angivet, udgjorde seksuel smitte 27% hos danskfødte og 4% hos indvandrere.

Der blev anmeldt i alt syv tilfælde af formodet smitte ved tæt social kontakt, heraf to børn og fire voksne smittet på institutioner i Danmark.

Ud over de syv tidligere beskrevne tilfælde af nosokomial smitte blev der anmeldt fem tilfælde, heraf ét tilfælde smittet i Danmark. Den formodede smittemåde var blodtransfusion i 1960'erne. I alt 16 danskere mentes smittet i udlandet.

Kommentar

Forekomsten af akut HBV infektion i Danmark er faldende og lav. I.v. stofmisbrug og seksuel overførsel har været de hyppigst oplyste smittemåder.

Det årlige antal anmeldte tilfælde med kronisk HBV infektion har været konstant. De fleste tilfælde med oplyst smittemåde skyldes mor-barn smitte hos indvandrere. Hovedparten af disse er anmeldt i voksenalderen, og smitten er formentlig sket i hjemlandet i forbindelse med fødslen. Mange af tilfældene, hvor smittemåden er ukendt, skyldes formentlig samme smittemåde.

Forekomsten af kronisk HBV infektion blandt indvandrere har ikke medført et øget antal anmeldelser hos danskfødte. Ligeledes synes forekomsten af smitte pådraget i udlandet ikke at øges med rejseaktiviteten blandt danskere.

HBV infektion erkendes ikke altid, og ikke alle erkendte tilfælde anmeldes. Rapporteringsgraden er dog næppe faldende, og det registrerede fald af akut HBV infektion vurderes at være reelt.

(S. Cowan, Epidemiologisk afdeling)

26. januar 2005

Individuelt anmeldelsespligtige sygdomme

Antal anmeldelser modtaget i Epidemiologisk afdeling, Statens Serum Institut. Tallene for 2005 er foreløbige.

Tabel 1	Uge 3 2005	Kum. 2005 ¹⁾	Kum. 2004 ¹⁾
AIDS	1	4	3
Anthrax	0	0	0
Botulisme	0	0	0
Creutzfeldt-Jakob	0	0	0
Difteri	0	0	0
Fåresyge	0	0	0
Gonoré	5	19	28
Hepatitis A	2	8	2
heraf smittet i udlandet	0	1	0
Hepatitis B (akut)	1	3	2
Hepatitis B (kronisk)	2	5	14
Hepatitis C (akut)	0	1	0
Hepatitis C (kronisk)	1	8	20
HIV	5	17	15
Hæmorrhagisk feber	0	0	0
Kighoste (børn < 2 år)	7	18	18
Kolera	0	0	0
Legionella pneumoni	3	8	12
heraf smittet i udlandet	1	2	1
Lepra	0	0	0
Leptospirose	0	1	1
Levnedsmiddelbåren sygdom	4	17	16
heraf smittet i udlandet	0	5	3
Meningitis, purulent			
Haemophilus influenzae	0	0	0
Listeria monocytogenes	0	0	0
Streptococcus pneumoniae	1	2	9
Anden ætiologi	0	0	0
Ukendt ætiologi	0	0	1
Under registrering	8	16	-
Meningokoksygdom	1	2	9
heraf gruppe B	1	2	7
heraf gruppe C	0	0	0
heraf uspec.+ andre	0	0	2
Mæslinger	0	0	0
Neuroborreliose	1	8	9
Ornitose	0	1	1
Pest	0	0	0
Plettyfus	0	0	0
Polio	0	0	0
Rabies	0	0	0
Røde hunde (i graviditeten)	0	0	0
Røde hunde (medfødt)	0	0	0
Shigellose	1	4	6
heraf smittet i udlandet	1	3	6
Syfilis	0	3	15
Tetanus	0	0	0
Tuberkulose	5	20	18
Tyfus/paratyfus	0	3	2
heraf smittet i udlandet	0	2	1
VTEC/HUS	3	9	9
heraf smittet i udlandet	1	3	2

¹⁾ Kumulativt antal modtaget i 2005 og i samme periode 2004

Udvalgte laboratoriepåviste infektioner

Antal prøver, isolater og/eller anmeldelser modtaget i laboratorier, Statens Serum Institut.

Tabel 2	Uge 3 2005	Kum. 2005 ²⁾	Kum. 2004 ²⁾
Bordetella pertussis (alle aldre)	32	64	57
Gonokokker	10	29	6
heraf kvinder	0	1	2
heraf mænd	10	28	4
Listeria monocytogenes	0	3	1
Mycoplasma pneumoniae			
Luftvejsprøver ³⁾ PCR	70	239	11
Serumprøver ⁴⁾ MPT	47	109	25
Streptokokker ⁵⁾			
Gruppe A streptokokker	1	7	13
Gruppe C streptokokker	0	0	1
Gruppe G streptokokker	1	9	3
S. pneumoniae	28	108	131
Tabel 3	Uge 1 2005	Kum. 2005 ²⁾	Kum. 2004 ²⁾
Tarmpatogene bakterier ⁶⁾			
Campylobacter	54	54	14
S. Enteritidis	7	7	5
S. Typhimurium	9	9	7
Andre zoon. salmonella	9	9	7
Yersinia enterocolitica	6	6	1

²⁾ Kumulativt antal i 2005 og i samme periode 2004

³⁾ Luftvejsprøver med positiv PCR

⁴⁾ Serumprøver med positiv komplementbindingstest, MPT

⁵⁾ Isoleret i blod eller spinalvæske

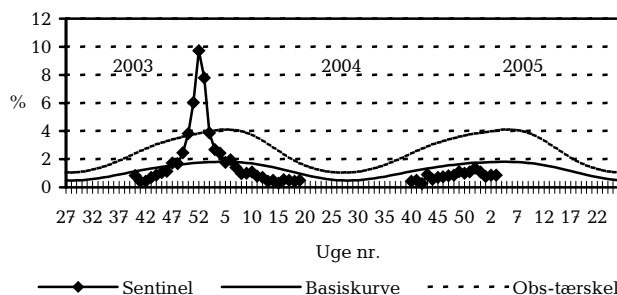
⁶⁾ Se også www.mave-tarm.dk

Kommentar:

For de tarmpatogene bakterier er ugetallet fremover baseret på de enkelte laboratoriers modtagedato for prøven. Dette giver en mere nøjagtig opgørelse, og muliggør samtidig sammenligning med tidligere år.

Sentinelovervågning af influenzaaktiviteten

Konsultationsprocent pr. uge, 2003/2004/2005



◆ Sentinel: Influenzakonsultationer i procent af det samlede antal konsultationer
 — Basiskurve: Forventet andel influenzakonsultationer under ikke-epidemi
 - - - - - Obs-tærskel: Mulig, begyndende epidemi

Supplerende information kan ses i Influenza-Nyt på www.ssi.dk/sw2796.asp