

HIV 2004

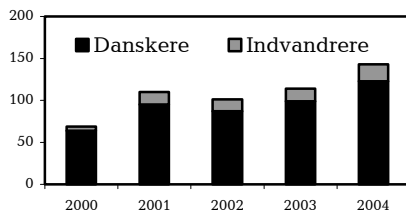
I 2004 blev der i alt anmeldt 300 nypåviste tilfælde af HIV-infektion, 224 mænd (75%) og 76 kvinder (25%). Blandt danskfødte var 175 (91%) ud af 193 mænd. Blandt indvandrere var 46 (44%) ud af 104 mænd, [tabel 1](#). På tre anmeldelser manglede oplysning om herkomst og smitemåde.

Tabel 1. Antal personer med nypåvist HIV-infektion, fordelt på herkomst, 2004

	Mænd		Kvinder	
	Antal	%	Antal	%
Danskere	175	(58)	18	(6)
Indvandrere	46	(15)	58	(19)

Antallet af nypåviste HIV-infektioner blandt mænd, der har sex med mænd (MSM), steg i 2004 signifikant i forhold til de sidste fire år, [figur 1](#).

Figur 1. Antal nypåviste HIV-infektioner blandt MSM i Danmark fordelt på herkomst, 2000-2004



Som i tidligere år blev flest tilfælde anmeldt i Storkøbenhavn, [tabel 2](#).

Tabel 2. Antal personer med nypåvist HIV-infektion, fordelt på amt samt antal nypåviste pr. 10⁵, 2004

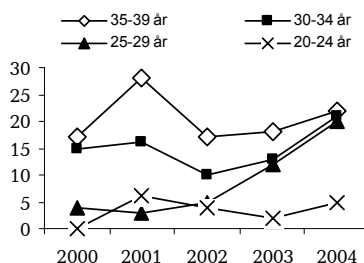
Amt	Antal	(%)	Nypåviste pr. 10 ⁵
Kbh.'s Kom.	116	39	23,1
Frb. Kom.	16	5	17,4
Københavns	19	6	3,1
Frederiksborg	18	6	4,8
Roskilde	3	1	1,3
Vestsjællands	12	4	4,0
Storstrøms	6	2	1,9
Bornholms	0	0	0,0
Fyns	17	6	3,6
Sønderjyllands	6	2	2,4
Ribe	8	3	2,2
Vejle	10	3	2,8
Ringkøbing	4	1	1,5
Århus	22	7	3,4
Viborg	6	2	2,6
Nordjyllands	18	6	3,6
Andet	9	3	-
Uoplyst	10	3	-
I alt	300	100	5,6

Medianalderen for mænd var 40 år (0-79 år) og for kvinder 33 år (0-68 år). Den relative stigning de sidste to år

HIV OG AIDS 2004

blandt MSM, smittet i Danmark, var størst blandt de 25-29-årige, [figur 2](#).

Figur 2. Antal nypåviste HIV-infektioner blandt 20-39-årige MSM smittet i Danmark, 2000-2004



Danske mænd

I alt 123 (70%) var smittet homoseksuelt, i 22 tilfælde (13%) var smitekilden seksuel kontakt med en kvinde fra et højendemisk område, seks (3%) var smittet ved seksuel kontakt med en kvinde fra anden kendt risikogruppe og 13 (7%) var smittet ved seksuel kontakt med en kvinde, der ikke tilhørte en kendt risikogruppe. Otte (5%) var smittet ved i.v. stofmisbrug, og i tre tilfælde (2%) var smitekilden ukendt.

Danske kvinder

Otte (44%) var smittet ved seksuel kontakt med en mand, der ikke tilhørte en kendt risikogruppe, syv (39%) ved seksuel kontakt med en mand fra et højendemisk område og én (6%) ved seksuel kontakt med en mand fra anden kendt risikogruppe. Én (6%) var smittet ved i.v. stofmisbrug og én (6%) ved transfusion i udlandet.

Indvandrermand

I alt 20 (44%) var smittet homoseksuelt, heraf var ti smittet i Danmark, 16 (35%) var smittet ved seksuel kontakt med en kvinde fra et højendemisk område og fire (9%) ved seksuel kontakt med en kvinde, der ikke tilhørte en kendt risikogruppe. To (4%) var smittet som børn i Afrika, én (2%) ved i.v. stofmisbrug i Danmark, én (2%) ved transfusion i udlandet, to personer (4%) havde ukendt smitekilde.

Indvandrerkvinder

I alt 44 (76%) var smittet ved seksuel kontakt med en mand fra et højendemisk område, fem (9%) ved seksuel kontakt med en mand, der ikke tilhørte en kendt risikogruppe, fire (7%) som børn i Afrika, tre (5%) ved i.v. misbrug og to (3%) ved transfusion i udlandet.

Kommentar

Antallet af MSM, der i 2004 fik diagnosen HIV, var det højeste siden 1991. Blandt danske mænd anmeldt med HIV udgjorde MSM i 2004 den største andel siden registreringen startede i 1990. I 2004 er det endvidere første gang siden 1992, at det totale antal anmeldte MSM er større end det totale antal anmeldte heteroseksuelle. Usikker sex kan føre til HIV smitte, og fortsat smittespredning blandt MSM kan kun forhindres ved mere konsekvent brug af kondom ved analsex. Stigningen blandt MSM smittet i Danmark er mest markant blandt de 25-35-årige, og det kan frygtes, at der især blandt yngre MSM er mindre konsekvent brug af kondomer. Blandt heteroseksuelt smittede danskere er to ud af tre smittet af en person fra en kendt risikogruppe.

AIDS 2004

I 2004 blev i alt 57 personer anmeldt med AIDS, 38 (67%) mænd og 19 (33%) kvinder.

Blandt mænd var 18 (47%) smittet homoseksuelt, 18 (47%) var smittet heteroseksuelt og én (3%) ved i.v. stofmisbrug. For én person (3%) var smitekilden ukendt.

Blandt kvinder var 16 (84%) smittet heteroseksuelt, mens tre (16%) var smittet ved i.v. stofmisbrug. I alt 19 personer (33%) var indvandrede, heraf var 15 (79%) smittet heteroseksuelt, tre (16%) smittet homoseksuelt og for én (5%) var smitekilden ukendt.

Af de 57 personer, der blev diagnosticeret med AIDS i 2004, fik 37 (65%) påvist HIV-infektion samme år, 13 (23%) var smittet ét til 10 år forinden, seks (10%) havde haft HIV-infektionen i over 10 år og for én (2%) var HIV-smitteåret ukendt. I 2004 døde 31 personer, der tidligere var anmeldt med diagnosen AIDS.

HIV/AIDS ÅRSOPGØRELSE 2004

På vedlagte lyserøde årsopgørelse findes detaljerede oplysninger om HIV og AIDS for 2004.

Antallet af udførte HIV-tests i 2004 var 130.915. Antallet af HIV-positive tests var 643, hvoraf lidt under halvdelen, 300, blev registreret som nypåviste HIV-infektioner.

(M. Howitz, S. Cowan, Epidemiologisk afdeling)

Individuelt anmeldelsespligtige sygdomme

Antal anmeldelser modtaget i Epidemiologisk afdeling, Statens Serum Institut. Tallene for 2005 er foreløbige.

Tabel 1	Uge 35 2005	Kum. 2005 ¹⁾	Kum. 2004 ¹⁾
AIDS	2	39	33
Anthrax	0	0	0
Botulisme	0	0	0
Creutzfeldt-Jakob	0	2	7
Difteri	0	0	0
Fåresyge	0	6	1
Gonoré	9	353	233
Hepatitis A	1	45	154
heraf smittet i udlandet	1	12	43
Hepatitis B (akut)	0	25	29
Hepatitis B (kronisk)	1	97	94
Hepatitis C (akut)	0	1	2
Hepatitis C (kronisk)	6	221	221
HIV	9	201	199
Hæmorrhagisk feber	0	0	0
Kighoste (børn < 2 år)	1	109	134
Kolera	0	0	1
Legionella pneumoni	4	71	60
heraf smittet i udlandet	0	21	17
Lepra	0	0	0
Leptospirose	0	9	1
Levnedsmiddelbåren sygdom	26	339	409
heraf smittet i udlandet	6	78	61
Meningitis, purulent			
Haemophilus influenzae	0	1	3
Listeria monocytogenes	0	1	1
Streptococcus pneumoniae	0	80	75
Anden ætiologi	0	12	6
Ukendt ætiologi	0	11	12
Under registrering	5	21	-
Meningokoksygdom	0	63	71
heraf gruppe B	0	33	41
heraf gruppe C	0	14	10
heraf uspec.+ andre	0	16	20
Mæslinger	0	2	0
Neuroborreliose	4	48	74
Ornitose	1	14	4
Pest	0	0	0
Plettyfus	0	0	0
Polio	0	0	0
Rabies	0	0	0
Røde hunde (i graviditeten)	0	0	0
Røde hunde (medfødt)	0	0	0
Shigellose	5	75	50
heraf smittet i udlandet	2	61	40
Syfilis	3	85	101
Tetanus	0	2	0
Tuberkulose	10	301	299
Tyfus/paratyfus	2	27	15
heraf smittet i udlandet	2	24	13
VTEC/HUS	4	105	97
heraf smittet i udlandet	0	37	18

¹⁾ Kumulativt antal modtaget i 2005 og i samme periode 2004

Udvalgte laboratoriepåviste infektioner

Antal prøver, isolater og/eller anmeldelser modtaget i laboratorier, Statens Serum Institut.

Tabel 2	Uge 35 2005	Kum. 2005 ²⁾	Kum. 2004 ²⁾
Bordetella pertussis (alle aldre)	7	361	589
Gonokokker	12	306	250
heraf kvinder	0	30	34
heraf mænd	12	276	216
Listeria monocytogenes	3	23	28
Mycoplasma pneumoniae			
Luftvejsprøver ³⁾ PCR	7	662	110
Serumprøver ⁴⁾ MPT	12	560	255
Streptokokker ⁵⁾			
Gruppe A streptokokker	0	83	90
Gruppe B streptokokker	0	52	55
Gruppe C streptokokker	0	17	14
Gruppe G streptokokker	0	81	71
S. pneumoniae	5	791	877
Tabel 3	Uge 33 2005	Kum. 2005 ²⁾	Kum. 2004 ²⁾
Tarmpatogene bakterier ⁶⁾			
Campylobacter	102	2236	2221
S. Enteritidis	18	386	323
S. Typhimurium	26	338	272
Andre zoon. salmonella	12	338	299
Yersinia enterocolitica	3	150	132

²⁾ Kumulativt antal i 2005 og i samme periode 2004

³⁾ Luftvejsprøver med positiv PCR

⁴⁾ Serumprøver med positiv komplementbindingstest, MPT

⁵⁾ Isoleret i blod eller spinalvæske

⁶⁾ Se også www.mave-tarm.dk

Patienter med laboratoriepåvist RS- og rotavirus

2. kvartal 2005 sammenlignet med 2. kvartal 2004

	RS-virus		Rotavirus	
	2005	2004	2005	2004
April	28	122	111	97
Maj	11	33	56	71
Juni	4	5	29	56
I alt	43	160	196	224

Indberettet fra følgende klinisk mikrobiologiske afdelinger:

Herning Sygehus, Hvidovre Hospital, Slagelse Sygehus, Viborg Sygehus, Aalborg Sygehus Syd, Århus Sygehus, Virologisk afdeling, SSI