

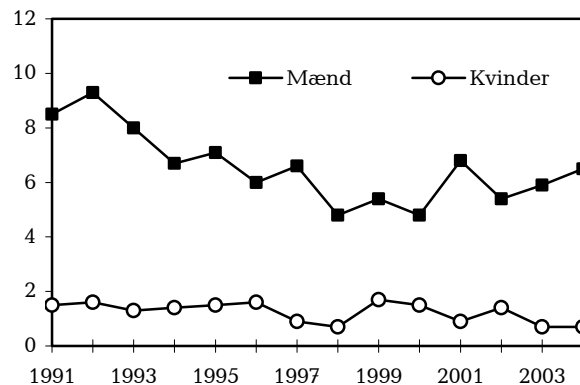
HIV-ÅRSOPGØRELSE 2004

Uge 36, 2005

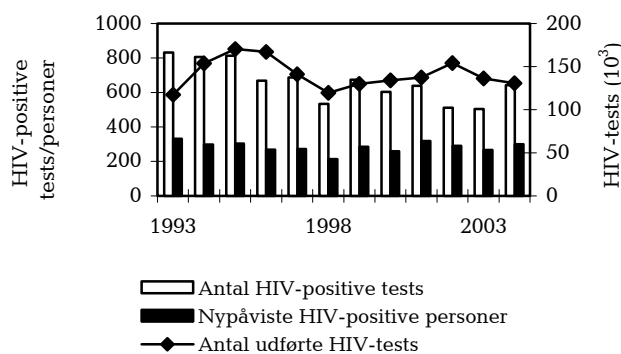
Tabel 1. Antal anmeldte personer med nypåvist HIV-infektion, fordelt på alder og køn, august 1990-2004

Alder	2004		Total, august 1990-2004			I alt (%)
	M	K	M	K	I alt	
0-4	1	3	21	26	47	(1,1)
5-14	1	1	9	22	31	(0,7)
15-19	2	1	15	23	38	(0,9)
20-24	7	5	150	162	312	(7,3)
25-29	34	18	432	295	727	(17,1)
30-34	34	14	558	257	815	(19,1)
35-39	43	11	546	179	725	(17,0)
40-44	34	8	435	85	520	(12,2)
45-49	18	5	332	39	371	(8,7)
50-59	29	8	381	60	441	(10,3)
60+	17	1	146	20	166	(3,9)
Uoplyst	4	1	57	13	70	(1,6)
Total	224	76	3082	1181	4263	(100)

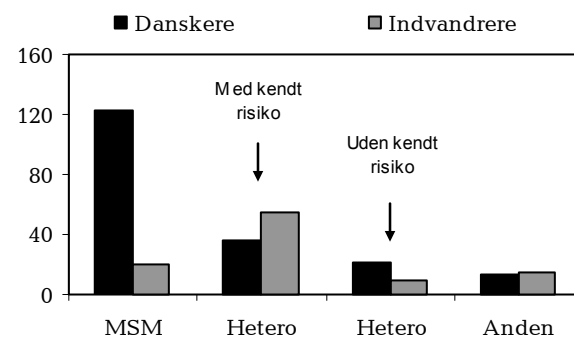
Figur 2. Incidens (pr. 10⁵) af anmeldte danskfødte personer med nypåvist HIV-infektion, fordelt på køn, 1991-2004



Figur 1. Antal udførte HIV-tests (ELISA) samt antal personer med nypåvist HIV-infektion, 1993-2004



Figur 3. Antal nypåviste HIV-infektioner 2004, fordelt på angivet smitterisiko og herkomst



Tabel 2. Antal anmeldte personer med nypåvist HIV-infektion, fordelt på køn, risikogruppe, herkomst og smitested, 1990-2004

Køn	Risikogruppe	Herkomst	Smittested							
			Danmark		Udlandet		Ukendt		I alt	
			2004	1990-04	2004	1990-04	2004	1990-04		
Mænd	Homo/biseksuel	Dansk	105	1187	7	97	11	136	123	1420
		Udenlandsk	10	86	5	60	5	36	20	182
		Ukendt	1	11	0	1	0	18	1	30
	I.v. stofmisbruger	Dansk	7	188	0	1	1	16	8	205
		Udenlandsk	1	11	0	12	0	6	1	29
		Ukendt	0	7	0	0	0	6	0	13
	Sex med kvinde fra højendemisk område	Dansk	8	60	11	200	3	42	22	302
		Udenlandsk	2	14	12	207	2	33	16	254
		Ukendt	0	0	0	3	0	0	0	3
	Sex med kvinde fra lavendemisk område	Dansk	13	233	2	39	4	46	19	318
		Udenlandsk	1	34	1	23	2	17	4	74
		Ukendt	0	2	0	0	1	1	1	3
Andet	Dansk	0	60	0	12	3	65	3	137	
	Udlandet	0	14	4	39	1	21	5	74	
	Ukendt	1	1	0	1	0	36	1	38	
Total, mænd			149	1908	42	695	33	479	224	3082
Kvinder	I.v. stofmisbruger	Dansk	1	131	0	1	0	9	1	141
		Udenlandsk	1	4	2	5	0	4	3	13
		Ukendt	0	1	0	0	0	1	0	2
	Sex med mand fra højendemisk område	Dansk	5	46	2	31	0	5	7	82
		Udenlandsk	3	32	32	432	9	95	44	559
		Ukendt	0	0	0	1	0	2	0	3
	Sex med mand fra lavendemisk område	Dansk	8	164	1	22	0	15	9	201
		Udenlandsk	1	24	2	24	2	17	5	65
		Ukendt	0	1	0	0	0	4	0	5
	Andet	Dansk	0	23	1	4	0	9	1	36
		Udenlandsk	0	1	6	48	0	14	6	63
		Ukendt	0	0	0	0	0	11	0	11
Total, kvinder			19	427	46	568	11	186	76	1181
Total, mænd og kvinder			168	2335	88	1263	44	665	300	4263

AIDS-ÅRSOPGØRELSE 2004

Tabel 1. Anmeldte AIDS-patienter fordelt på alder, 1980-2004

Alder	2004		Total, 1980-2004		
	Mænd	Kvinder	Mænd	Kvinder	I alt
0-4	0	0	10	8	18
5-14	0	0	3	2	5
15-19	0	0	8	2	10
20-24	3	3	58	30	88
25-29	0	2	236	62	298
30-34	2	4	415	82	497
35-39	9	1	401	52	453
40-44	11	4	374	33	407
45-49	6	2	297	22	319
50-59	4	1	305	22	327
60+	3	2	94	17	111
Total	38	19	2201	332	2533

Tabel 2. Anmeldte AIDS-patienter fordelt på køn og amt, 1980-2004

Amt	2004		Total 1980-2004			Levende	
	M	K	M	K	I alt	I alt	(pr. 10 ⁵)
Kbh.'s Kom.	12	5	971	95	1066	201	(40,1)
Fr.berg. Kom.	3	2	248	11	259	47	(51,2)
Københavns	2	0	270	46	316	67	(10,8)
Frederiksborg	1	1	107	21	128	27	(7,2)
Roskilde	2	0	65	7	72	19	(8,0)
Vestsjællands	0	1	52	11	63	16	(5,3)
Storstrøms	2	0	58	15	73	18	(6,9)
Bornholms	0	0	6	3	9	3	(6,9)
Fyns	1	2	72	14	86	25	(5,3)
Sønderjyllands	0	0	17	7	24	5	(2,0)
Ribe	3	2	26	4	30	10	(4,5)
Vejle	0	0	30	11	41	11	(3,1)
Ringkøbing	0	0	25	10	35	10	(3,6)
Århus	2	4	153	45	198	64	(9,8)
Viborg	2	1	20	5	25	10	(4,3)
Nordjyllands	6	0	56	15	71	30	(6,1)
Andet	2	1	25	12	37	11	-
Total	38	19	2201	332	2533	574	(10,6)

Tabel 3. Diagnosticerede AIDS-patienter fordelt på vitalstatus, 1980-2004

	Antal diagnosticerede			Heraf døde pr. 31.12.04	Antal døde		
	Mænd	Kvinder	I alt		Mænd	Kvinder	I alt
1980-1989	513	31	544	534	285	17	303
1990	180	17	197	191	141	7	148
1991	199	11	210	203	164	8	172
1992	192	17	209	203	175	13	188
1993	209	30	239	217	206	18	224
1994	198	38	236	198	207	29	236
1995	184	29	213	155	206	31	237
1996	133	26	159	85	130	20	150
1997	88	21	109	40	58	5	63
1998	63	11	74	21	35	7	42
1999	58	17	75	29	33	6	39
2000	40	18	58	15	16	5	21
2001	46	25	71	17	22	7	29
2002	31	13	44	8	21	3	24
2003	29	9	38	10	22	5	27
2004	38	19	57	12	21	10	31

ÅRSOPGØRELSE FOR HIV OG AIDS

Opgørelsen omfatter alle HIV- og AIDS-tilfælde diagnosticeret til og med den 31. december 2004, anmeldt til Epidemiologisk afdeling indtil den 15. august 2005. Tallene er minimumstal, da der erfaringsmæssigt modtages enkelte anmeldelser også efter denne dato. Dette forklarer samtidig de små justeringer, som løbende sker i totaltallene.

Anmeldelsespligt af patienter med AIDS blev indført i 1983. Tilfælde diagnosticeret forud for 1983 blev efterfølgende inkluderet, hvorfor registreringen omfatter alle anmeldte tilfælde.

Figur 1. AIDS-patienter diagnosticeret i 2004, fordelt på amt



Tabel 4. Anmeldte AIDS-patienter fordelt på køn og risiko/smittemåde, 1980-2004

	2004		Total 1980-2004			
	Mænd	Kvinder	Mænd	Kvinder	I alt	(%)
Homo/biseksuel	18	-	1591	-	1591	(63)
I.v. stofmisbrug	1	3	152	65	217	(9)
Hæmofili/blodtransf.	0	0	56	18	74	(3)
Heterosex med danskfødt	7	4	169	102	271	(10)
Heterosex m/person fra højendemisk omr.	11	12	152	131	283	(11)
Perinatal	0	0	12	10	22	(1)
Andet/ukendt	1	0	69	6	75	(3)
Total	38	19	2201	332	2533	(100)

Meldesystemet for HIV-positive personer trådte i kraft pr. 1. august 1990 og blev senest revideret pr. 1. januar 2005, EPI-NYT 51/04. Personer med nypåvist HIV-infektion er anmeldte personer, som ikke tidligere er fundet HIV-positive. Oplysningen herom stammer fra lægernes indberetningsformular 4001-6. I HIV-opgørelsens figur 1 indgår det totale antal HIV-positive tests indberettet fra de laboratorier, der udfører konfirmatoriske HIV-tests.
(Epidemiologisk afdeling)