

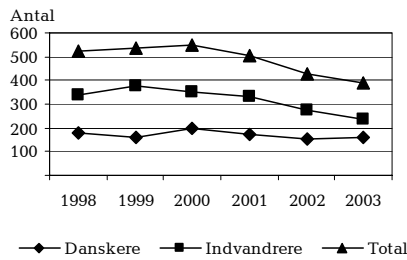


Uge 47, 2004

TUBERKULOSE 2003, DEL I

I 2003 blev anmeldt i alt 391 tilfælde af tuberkulose (TB). Faldet i forekomsten af TB, som er set siden 2001, EPI-NYT 48/02, fortsatte i 2003, figur 1.

Figur 1. Anmeldte tilfælde af TB 1998-2003, fordelt på herkomst



Den samlede incidens var 7,3 pr. 10⁵ mod 7,8 pr. 10⁵ i 2002, EPI-NYT 44/03. M/K-ratio var 2,4 for danskere og 1,4 for indvandrere. Medianalder var 46 år (0-87 år) for danskere og 32 år (0-78 år) for indvandrere. Blandt indvandrere var den hidtidige overvægt af kvinder erstattet af en overvægt af mænd.

Der var 158 tilfælde blandt danskere og 233 tilfælde blandt indvandrere, et fald på henholdsvis 9% og 31% i forhold til det gennemsnitlige antal de foregående fem år, tabel 1.

Blandt indvandrere udgjorde patienter fra Somalia 20%, Europa 11%, Grønland 10%, Pakistan 4% og Tyrkiet 4%.

I alt 24 patienter (6%) blev anmeldt med recidiv, 11 danskere og 13 indvandrere. I alt 11 patienter, seks danskere og fem indvandrere, havde samtidig HIV-infektion og dermed AIDS. Både recidivrate og andelen af patienter med samtidig HIV-infektion var på niveau med tidligere år.

TB-lokalisation

TB-lokalisation fordelt på herkomst fremgår af tabel 2. I alt 286 patienter (73%) havde lunge-TB, heraf havde 19 samtidig ekstrapulmonal TB. I alt 105 (27%) patienter havde kun ekstrapulmonal TB. Blandt danskere var andelen af patienter med kun ekstrapulmonal TB stigende i forhold til 2002, tabel 2. De hyppigste ekstrapulmonale manifestationer var glandel-, knogle- og pleural TB. Blandt danskere udgjorde disse henholdsvis 32%, 24% og 20% af ekstrapulmonal TB og blandt indvandrere henholdsvis 63%, 10% og 14%. I alt fire patienter, en dansker og tre indvandrere, blev anmeldt med cerebral TB. To patienter, en dansker og en indvandrer, havde miliær TB.

Tabel 1. Anmeldte tilfælde af TB hos danskere og indvandrere. Antal og incidens pr. 10⁵ i 2003 samt gennemsnitligt antal for 1998-2002, fordelt på amter

Amt	Danskere		Indvandrere		Total		Incidens pr. 10 ⁵ , 2003		
	2003	98-02	2003	98-02	2003	98-02	Dan-skere	Ind-vandrere	Total
	Kbh.s Kom.	35	47	61	94	96	141	8,5	66,6
Frb. Kom.	2	3	7	7	9	10	2,5	60,4	9,8
Københavns	32	21	31	48	63	69	5,9	42,1	10,2
Frederiksborg	9	6	5	15	14	21	2,6	16,9	3,8
Roskilde	1	4	8	7	9	11	0,5	50,0	3,8
Vestsjællands	4	5	11	9	15	14	1,4	64,3	5,0
Storstrøms	18	13	4	10	22	23	7,2	31,4	8,4
Bornholms	0	1	0	1	0	2	0,0	0,0	0,0
Fyns	11	12	18	30	29	42	2,5	56,6	6,1
Sønderjyllands	2	5	2	3	4	8	0,8	11,5	1,6
Ribe	4	4	6	5	10	9	1,9	48,6	4,5
Vejle	10	5	8	15	18	20	3,0	37,9	5,1
Ringkøbing	3	8	13	9	16	17	1,1	94,8	5,8
Århus	12	17	26	46	38	63	2,0	54,0	5,9
Viborg	5	5	5	10	10	15	2,2	55,6	4,3
Nordjyllands	8	16	23	24	31	40	1,7	99,3	6,3
Andre/Ukendt	2	1	5	3	7	4	-	-	-
I alt	158	173	233	336	391	509	3,2	54,1	7,3

Tabel 2. Anmeldte tilfælde af TB hos danskere og indvandrere, fordelt på lokalisation, 2003 og 2002

TB-lokalisation	Danskere				Indvandrere			
	2003		2002		2003		2002	
	Total	%	Total	%	Total	%	Total	%
Alle lunge-TB	136	86	140	90	150	64	172	63
Kun lunge-TB	133	84	134	86	134	58	144	53
Lunge og ekstrapulm. TB	3	2	6	4	16	7	28	10
Kun ekstrapulm. TB	22	15	15	10	83	36	100	37
Alle ekstrapulm. TB	25	16	21	14	99	42	128	47
I alt	158	100	155	100	233	100	272	100

Erhvervssmitte

For i alt fem patienter, alle danskere, var der oplyst om mulig smitte på arbejdspladsen. Efter resultat af DNA-subtypering var erhvervssmitte sandsynlig i tre og mulig i to tilfælde. To patienter tilhørte et cluster med kun én anden patient, den ene var som plejepersonale smittet af en patient syv år tidligere, for den anden kunne ikke-erhvervsmæssig kontakt til smitekilden ikke udelukkes. Den tredje var som ansat på forsorgshjem smittet otte år forinden. De to sidste var begge en del af større clustre, hvorfor alternative smitekilder ikke kunne udelukkes.

TB blandt børn

I alt blev 32 børn < 15 år anmeldt med TB, heraf 12 børn (38%) < 5 år. 27 børn var indvandret eller født i Danmark af indvandrede forældre, fem

var af dansk herkomst. Alle danske og 12 indvandrerbørn, heraf otte af somalisk oprindelse, var smittet i Danmark. Ni børn fra Somalia, ét fra Kenya og ét fra Sri Lanka var smittet i oprindelseslandet. For fire børn var smitteland ukendt. For i alt 18 (56%) børn var der på anmeldelsen angivet en kendt smitekilde.

I alt 27 børn, fem danske og 22 indvandrere, havde lunge-TB, heraf havde fire indvandrerbørn samtidig ekstrapulmonale manifestationer, henholdsvis cerebral-, glandel-, knogle- eller pleural TB. Fire børn havde mikroskopisk-positiv lunge-TB.

Kommentar følger i del II

(C. Kjelsø, P. Andersen, Epidemiologisk afdeling)

Individuelt anmeldelsespligtige sygdomme

Antal anmeldelser modtaget i Epidemiologisk afdeling, Statens Serum Institut. Tallene for 2004 er foreløbige.

Tabel 1.	Uge 46 2004	Kum. 2004 ¹⁾	Kum. 2003 ¹⁾
AIDS	1	38	32
Anthrax	0	0	0
Botulisme	0	0	1
Creutzfeldt-Jakob	0	7	7
Difteri	0	0	0
Fåresyge	0	2	3
Gonoré	10	302	144
Hepatitis A	6	209	71
heraf smittet i udlandet	2	63	37
Hepatitis B (akut)	3	37	39
Hepatitis B (kronisk)	4	131	178
Hepatitis C (akut)	0	1	7
Hepatitis C (kronisk)	0	229	301
HIV	9	280	226
Hæmorrhagisk feber	0	0	0
Kighoste (børn < 2 år)	8	204	104
Kolera	0	1	0
Legionella pneumoni	1	91	79
heraf smittet i udlandet	0	26	25
Lepra	0	0	0
Leptospirose	1	8	3
Levnedsmiddelbåren sygdom	10	555	499
heraf smittet i udlandet	5	96	110
Meningitis, purulent			
Haemophilus influenzae	0	3	4
Listeria monocytogenes	0	1	1
Streptococcus pneumoniae	0	78	96
Anden ætiologi	0	6	4
Ukendt ætiologi	1	12	13
Under registrering	5	21	-
Meningokokksygdom			
heraf gruppe B	0	41	48
heraf gruppe C	0	11	20
heraf uspec.+ andre	0	22	23
Mæslinger	0	0	0
Neuroborreliose	2	90	65
Ornitose	1	6	13
Pest	0	0	0
Plettyfus	0	0	0
Polio	0	0	0
Rabies	0	0	0
Røde hunde (i graviditeten)	0	0	0
Røde hunde (medfødt)	0	0	0
Shigellose	5	78	90
heraf smittet i udlandet	3	65	73
Syfilis	3	113	61
Tetanus	0	0	0
Tuberkulose	3	397	361
Tyfus/paratyfus	0	21	27
heraf smittet i udlandet	0	19	21
VTEC/HUS	1	132	107
heraf smittet i udlandet	0	26	28

¹⁾ Kumulativt antal modtaget i 2004 og i samme periode 2003

Udvalgte laboratoriepåviste infektioner

Antal prøver, isolater og/eller anmeldelser modtaget i laboratorier, Statens Serum Institut

Tabel 2.	Uge 46 2004	Kum. 2004 ²⁾	Kum. 2003 ²⁾
Bordetella pertussis (alle aldre)	31	901	450
Gonokokker	9	365	222
heraf kvinder	1	45	27
heraf mænd	8	320	195
Listeria monocytogenes	3	34	25
Mycoplasma pneumoniae			
Luftvejsprøver ³⁾ PCR	67	390	172
Serumprøver ⁴⁾ MPT	41	407	458
Streptokokker ⁵⁾			
Gruppe A streptokokker	1	107	130
Gruppe C streptokokker	0	20	20
Gruppe G streptokokker	1	94	107
S. pneumoniae	22	1058	1026
Tarmpatogene bakterier ⁶⁾			
Campylobacter	60	3422	3201
S. Enteritidis	13	489	689
S. Typhimurium	4	414	410
Andre zoon. salmonella	8	466	445
Yersinia enterocolitica	4	202	216

²⁾ Kumulativt antal i 2004 og i samme periode 2003

³⁾ Luftvejsprøver med positiv PCR

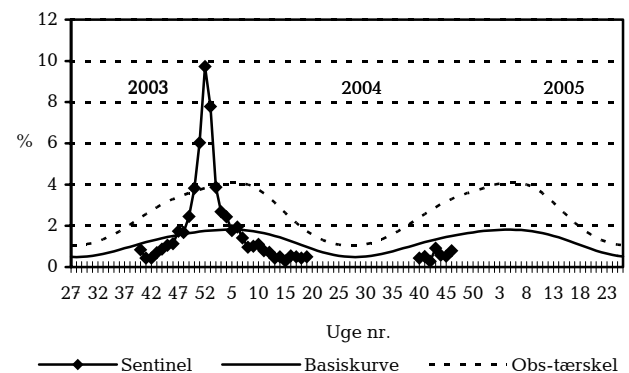
⁴⁾ Serumprøver med positiv komplementbindingstest, MPT

⁵⁾ Isoleret i blod eller spinalvæske

⁶⁾ Se også www.mave-tarm.dk

Sentinelovervågning af influenzaaktiviteten

Konsultationsprocent pr. uge, 2003/2004/2005



- Sentinel: Influenzakonsultationer i procent af det samlede antal konsultationer.
 Basiskurve: Forventet andel influenzakonsultationer under ikke-epidemi.
 Obs-tærskel: Mulig, begyndende epidemi.

Supplerende information kan ses i Influenza-Nyt på adressen: www.ssi.dk/sw2796.asp