

Ifølge oplysninger fra Sygesikringen blev i alt 121.021 børn MFR-vaccineret i 2003. Ved den hidtil anvendte beregningsmetode for vaccinationstilslutning, EPI-NYT 23/00, var der 96% tilslutning til MFR 1 på landsplan; kun i to amter var tilslutningen <95%. For MFR 2 var den samlede tilslutning på 88%; ingen amter nåede målet på 95%, og i 12 amter var tilslutningen <90%, [tabel 1](#). Tallene kan ikke umiddelbart sammenlignes med tilslutningen i 2002, hvor der blev vaccineret et større antal børn, som på vaccinationstidspunktet var yngre eller ældre end den anbefalede alder for MFR 1 og 2, EPI-NYT 25/03.

I 2003 blev 90% af MFR 1-vaccinationerne givet til børn i alderen 1-2 år, og 96% af MFR 2-vaccinationerne blev givet til 12-13-årige, [tabel 2](#).

Tabel 2. Alder ved MFR 1- og 2-vaccination; fordeling i procent, 2003

Alder	MFR 1	Alder	MFR 2
<12 mdr.	1%	<11 år	1%
12-14 mdr.	12%	11 år	1%
15-18 mdr.	67%	12 år	84%
19-24 mdr.	11%	13 år	12%
>24 mdr.	9%	14-19 år	2%
I alt	100%	I alt	100%

Ny beregningsmetode

Epidemiologisk afdeling har oprettet et vaccinationsregister med persondata for lægernes afregning med Sygesikringen. Registret indeholder komplette data om MFR 1 for børn født efter 1995 samt om MFR 2 for børn født efter 1985.

Disse data gør det muligt at beregne vaccinationsdækningen for de enkelte fødselsår. Denne beregning af vaccinationsdækning er mere præcis og vil fremover blive anvendt ved rapportering af tilslutningen til MFR-vaccination i Danmark.

Af [figur 1](#) fremgår vaccinationsdækningen fordelt på fødselsår. Data om MFR 1 for årgangene 1996-2002 samt MFR 2 for årgangene 1986-1991 er fra vaccinationsregistret. Data om MFR 1 for årgangene 1992-1995 er tidligere anvendt ved beregning af den årlige vaccinationstilslutning. Dette datasæt indeholder ikke personidentificerbare oplysninger, men er her fordelt efter den indberettede alder på vaccinationstidspunktet, hvilket medfører nogen usikkerhed for årgangene 1992-95.

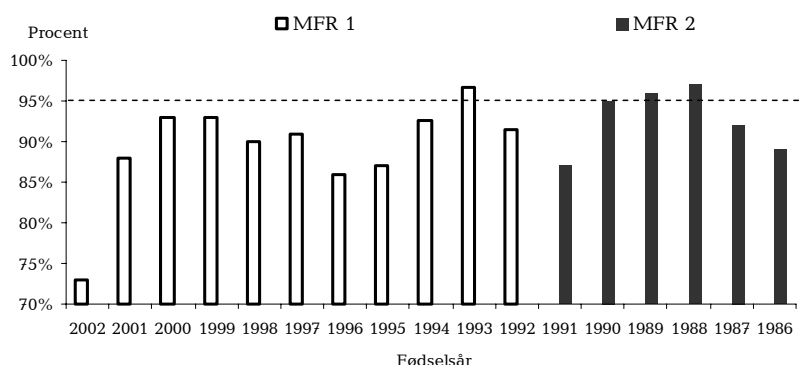
MFR-VACCINATION 2003

Uge 35, 2004

Tabel 1. Tilslutning til MFR 1- og 2-vaccination 2003, fordelt på amt

Amt	MFR 1		MFR 2	
	Antal	%	Antal	%
Kbh. Kommune	7.058	95%	3.437	89%
Frb. Kommune	1.195	89%	503	81%
Københavns	7.051	97%	6.533	82%
Frederiksborg	4.262	97%	4.470	89%
Roskilde	2.727	97%	2.645	84%
Vestsjællands	3.189	95%	3.400	86%
Storstrøms	2.396	95%	2.732	87%
Bornholms	366	97%	554	92%
Fyns	5.042	97%	5.344	89%
Sønderjyllands	2.805	98%	3.009	89%
Ribe	2.556	98%	2.910	91%
Vejle	4.379	100%	4.155	92%
Ringkøbing	3.415	100%	3.464	89%
Århus	7.787	95%	7.304	89%
Viborg	2.627	95%	2.923	90%
Nordjyllands	5.132	92%	5.651	89%
I alt	61.987	96%	59.034	88%

Figur 1. Vaccinationsdækning af MFR 1 for fødselsårgangene 1992-2002 samt MFR 2 for fødselsårgangene 1986-1991; opgjort 31. marts 2004



MFR 1

For årgang 2002, hvor 9/12 fyldte 15 mdr. i 2003, havde en næsten tilsvarende andel (73%) fået én MFR 1-vaccination. For årgang 2001, hvor alle var ≥ 24 mdr. ved udgangen af 2003, var dækningen på 88%.

MFR 2

I alt 88% af de børn, der fyldte 12 år i 2003 (årgang 1991), var MFR 2-vaccinerede ved udgangen af 2003. Dækningen for årgangene 1988-1990 var på mindst 95%, hvilket er positivt overraskende i forhold til tidligere udmeldte tal for tilslutningen til MFR 2 for disse årgange.

Kommentar

Med undtagelse af årgang 1993 er målet på 95% vaccinationsdækning for MFR 1 ikke opnået for nogen fød-

selsårgang, og især er dækningen lav for årgangene 1995-96 (hhv. 87 og 86%).

For både MFR 1 og 2 gælder, at godt 10% af børnene i samtlige fødselsår-gange er blevet vaccineret senere end det anbefalede tidspunkt. Dette understreger vigtigheden af overvågning af vaccinationsdækning på fødselsår-gange. En mere detaljeret rapportering om fødselsårgangenes MFR-vaccinationsdækning, fx på amtsniveau, vil fremover blive tilstræbt ved samkøring med andre tilgængelige data.

Fødselsårgangenes vaccinationsdækning i forhold til sygdomsforekomst i Danmark vil blive kommenteret i et senere EPI-NYT.

(S. Glismann, A. H. Christiansen, Epidemiologisk afd.)

25. august 2004

Individuelt anmeldelsespligtige sygdomme

Antal anmeldelser modtaget i Epidemiologisk afdeling, Statens Serum Institut

	Uge 34 2004	Kum. 2004 ¹⁾	Kum. 2003 ¹⁾
AIDS	1	30	19
Anthrax	0	0	0
Botulisme	0	0	1
Creutzfeldt-Jakob	0	6	5
Difteri	0	0	0
Fåresyge	0	3	2
Gonoré	9	223	96
Hepatitis A	16	132	44
heraf smittet i udlandet	6	32	15
Hepatitis B (akut)	4	24	32
Hepatitis B (kronisk)	0	105	122
Hepatitis C (akut)	0	0	5
Hepatitis C (kronisk)	4	178	176
HIV	5	199	140
Hæmorrhagisk feber	0	0	0
Kighoste (børn < 2 år)	7	116	80
Kolera	0	0	0
Legionella pneumoni	2	51	57
heraf smittet i udlandet	0	12	15
Lepra	0	0	0
Leptospirose	0	1	2
Levnedsmiddelbåren sygdom	19	364	297
heraf smittet i udlandet	6	56	60
Meningokokksygdom	2	78	77
heraf gruppe B	0	33	43
heraf gruppe C	0	6	17
heraf uspec.+ andre	2	39	17
Purulent meningitis			
Streptococcus pneumoniae	0	64	77
Haemophilus influenzae	0	1	2
Listeria monocytogenes	0	1	1
Anden ætiologi	0	3	2
Ukendt ætiologi	0	10	11
Mæslinger	0	0	0
Neuroborreliose	1	42	17
Ornitose	0	4	6
Pest	0	0	0
Plettyfus	0	0	0
Polio	0	0	0
Rabies	0	0	0
Røde hunde (i graviditeten)	0	0	0
Røde hunde (kongenit)	0	0	0
Shigellose	1	45	62
heraf smittet i udlandet	0	36	52
Syfilis	6	98	36
Tetanus	0	0	0
Tuberkulose	9	292	278
Tyfus/paratyfus	0	11	19
heraf smittet i udlandet	0	9	12
VTEC/HUS	5	91	64
heraf smittet i udlandet	0	15	14

¹⁾ Kumulativt antal i 2004 og i tilsvarende periode 2003

Udvalgte laboratoriepåviste infektioner

Antal prøver, isolater og/eller anmeldelser modtaget i laboratorier, Statens Serum Institut

	Uge 34 2004	Kum. 2004 ²⁾	Kum. 2003 ²⁾
Bordetella pertussis (alle aldre)	17	552	357
Gonokokker	6	241	163
heraf kvinder	1	32	22
heraf mænd	5	209	141
Listeria monocytogenes	0	26	19
Mycoplasma pneumoniae			
Luftvejsprøver ³⁾ PCR	4	105	116
Serumprøver ⁴⁾ MPT	6	235	336
Streptokokker ⁵⁾			
Gruppe A streptokokker	1	89	109
Gruppe C streptokokker	0	14	14
Gruppe G streptokokker	0	70	80
S. pneumoniae	2	870	808
	Uge 33 2004	Kum. 2004 ²⁾	Kum. 2003 ²⁾
Tarmpatogene bakterier ⁶⁾			
Campylobacter	105	2144	1991
S. Enteritidis	19	315	447
S. Typhimurium	15	272	267
Andre zoon. salmonella	13	294	322
Yersinia enterocolitica	5	130	145

²⁾ Kumulativt antal i 2004 og i tilsvarende periode i 2003

³⁾ Luftvejsprøver med positiv PCR

⁴⁾ Serumprøver med positiv komplementbindingstest, MPT

⁵⁾ Isoleret i blod eller spinalvæske

⁶⁾ Se også www.mave-tarm.dk

Hepatitis A: Epidemiologisk afd. har i 2004 modtaget i alt 132 anmeldelser af hepatitis A. Pr. 20. august var 104 af disse anmeldelser på mænd over 18 år; 73 var fra Storkøbenhavn.

I alt 60 af de 73 var smittet i Danmark og af disse var mindst 41 mænd der har sex med mænd (MSM). Af de resterende 31 tilfælde blandt mænd over 18 år var de 24 smittet i Danmark. Af disse havde 13 bopæl på Sjælland uden for Storkøbenhavn, ni i Jylland og to på Fyn. Mindst syv ud af de 24 tilfælde uden for Storkøbenhavn var MSM.

Udbruddet af hepatitis A i Danmark er tidligere beskrevet i EPI-NYT 18/04.

Epidemiologisk afd. har igangsat en case-kontrol undersøgelse om MSM og hepatitis A. Denne vil blive beskrevet i et senere EPI-NYT.

Epidemiologisk afd. har desuden modtaget i alt fem anmeldelser af hepatitis A blandt personer på gruppeperegelse til Hurghada i Ægypten. For yderligere information henvises til www.ssi.dk/nyheder.