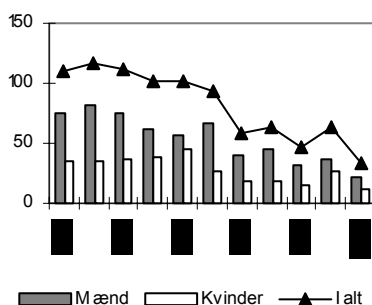


Uge 11, 2004

Epidemiologisk afdeling modtog i 2003 i alt 33 anmeldelser på patienter diagnosticeret med akut hepatitis B virus infektion (HBV). Det er det laveste antal siden 1980, [figur 1](#). Incidensen for hele landet var 0,6 pr. 10⁵ i 2003, [tabel 1](#).

Figur 1. Antal anmeldte patienter med akut HBV, fordelt på køn, 1993-2003



Der blev anmeldt 22 (67%) mænd og 11 (33%) kvinder. Medianalderen var 31 år (3-51 år) for mænd og 25 år (14-66 år) for kvinder. Som tidligere var flest patienter (58%) i aldersgruppen 20-39 år, [tabel 2](#).

I alt 27 (82%) af de anmeldte patienter var danskfødte, og seks (18%) var indvandrere. To af disse kom fra Afghanistan, én fra Irak, én fra Tyrkiet, én fra det tidligere Jugoslavien og én fra USA.

Tabel 1. Antal anmeldte patienter med akut HBV i 2003 samt incidens pr. 10⁵ 2002-2003, fordelt på amt

Amt	Antal		Incidens	
	2003	2003	2003	2002
Kbh.'s Kom.	3	0,6	2,4	
Frb. Kom.	1	1,1	2,2	
Københavns	3	0,5	0,6	
Frederiksborg	2	0,5	1,1	
Roskilde	0	0,0	0,9	
Vestsjællands	2	0,7	0,3	
Storstrøms	1	0,4	1,2	
Bornholms	0	0,0	2,3	
Fyns	7	1,5	2,8	
Sønderjyllands	0	0,0	0,8	
Ribe	3	1,3	1,8	
Vejle	2	0,6	2,8	
Ringkøbing	0	0,0	0,4	
Århus	5	0,8	0,6	
Viborg	0	0,0	0,0	
Nordjyllands	2	0,4	0,0	
Ukendt	2	-	-	
I alt	33	0,6	1,2	

Smitteforhold

For 12 (36%) patienter var smittemåden ukendt. I alt 10 (30%) var heteroseksuelt smittet, heraf seks ved sek-

AKUT HEPATITIS B 2003

Tabel 2. Antal anmeldte patienter med akut HBV, fordelt på alder og køn, 2003

Alder (år)	M	K	Total
0-9	1	0	1
10-19	2	4	6
20-29	6	3	9
30-39	9	1	10
40-49	3	1	4
50-59	1	1	2
60+	0	1	1
I alt	22	11	33

suel kontakt med en person med kendt risiko for HBV. To (6%) var homoseksuelt smittet, syv (21%) var smittet via i.v. stofmisbrug, og to (6%) mentes smittet ved nær social kontakt. Det var to søskende fra en indvandrerfamilie, hvor flere familiemedlemmer har kronisk HBV.

Der blev anmeldt i alt tre børn under 15 år; de nævnte søskende og ét barn, der mentes smittet heteroseksuelt. Af de 27 danskfødte patienter var 20 (74%) smittet i Danmark, én var smittet i Tyrkiet, én i Israel, to i Thailand og én på Filippinerne. For to var smittelandet ukendt.

Blandt de seks indvandrere var én smittet i hjemlandet og tre var smittet i Danmark. For to var smittelandet ukendt.

Kommentar

Antal anmeldte patienter med akut HBV har været faldende siden 1980 og var i 2003 det hidtil laveste.

Der finder en betydelig underrapportering sted; ca. halvdelen af det antal tilfælde, der registreres i landspatientregisteret bliver anmeldt. Ikke alle patienter med akut HBV bliver indlagt, hvorfor underrapporteringen formodes at være mere end 50%. Da der i de seneste år har været meget fokus på hepatitis B, bl.a. via den kliniske database DANHEP, er der formentlig ikke tale om en større underrapportering end tidligere. Det faldende antal anmeldelser må derfor antages at afspejle et reelt fald i forekomsten af akut HBV i Danmark. Tilbud til risikogrupper om gratis vaccination har formentlig medvirket til dette fald. Ligesom resten af Skandinavien hører Danmark til de såkaldt lavendemiske områder for HBV, defineret ved en prævalens i befolkningen under 0,1%. På baggrund af en stigende forekomst af HBV på verdensplan har WHO anbefalet, at hepatitis B vaccine inklu-

deres i de nationale børnevaccinationsprogrammer. Sundhedsstyrelsen har nyligt offentliggjort en MTV-rapport, der belyser fordele og ulemper ved at indføre hepatitis B vaccination i det danske børnevaccinationsprogram. Rapporten kan findes på Sundhedsstyrelsens hjemmeside: www.sst.dk.

HBV bliver i Danmark især spredt via seksuel kontakt eller i.v. stofmisbrug. Endvidere finder der en begrænset horisontal smitte sted. Således er der siden 1995 anmeldt i alt 13 børn under 15 år (heriblandt otte danske) med akut eller kronisk HBV, smittet i Danmark ved tæt social kontakt med et familiemedlem eller med et barn i institutionen/daglejen.

I store dele af verden er perinatal smitte imidlertid langt den hyppigste smittemåde, hvilket giver ophav til kronisk infektion i ca. 90% af tilfældene. Mor-barn smitte i forbindelse med fødsel forekommer fortsat, men sjældent, i Danmark, trods retningslinier for undersøgelse af gravide og anbefalinger om immunprofylakse til nyfødte. Perinatalt smittede børn har oftest et subklinisk forløb. En eventuel ændring i antal smittede nyfødte vil derfor ikke kunne aflæses i antal anmeldelser af akut HBV, men vil senere afspejles i antal anmeldelser af kronisk HBV.

(S. Cowan, Epidemiologisk afd.)

NYT EU-CENTER FOR SYGDOMS-FOREBYGGELSE OG KONTROL

EU-kommissionen forelagde i juli 2003 et forslag om oprettelse af et europæisk center for sygdomsforebyggelse og kontrol (ECDC), EPI-NYT 10/03. I december 2003 besluttede EU's Ministerråd, at centret placeres i Sverige, og den svenske regering har nu meddelt, at det bliver i Stockholm. Hovedopgaverne for ECDC vil omfatte epidemiologisk overvågning af smitsomme sygdomme, herunder et varslingsystem og udvikling af beredskab ved nye sundhedstrusler. Centret vil være etableret i 2005 og forventes at beskæftige ca. 100 personer efter 3-5 års funktion. Efter tre år skal centret vurderes med henblik på mulighed for inkludering af andre folkesundhedsmæssige aspekter. Yderligere information findes på: www.smittskyddsstatistiket.se/

(S. Glismann, Epidemiologisk afd.)

10. marts 2004

Patienter med positiv dyrkning for streptokokker i blod og spinalvæske

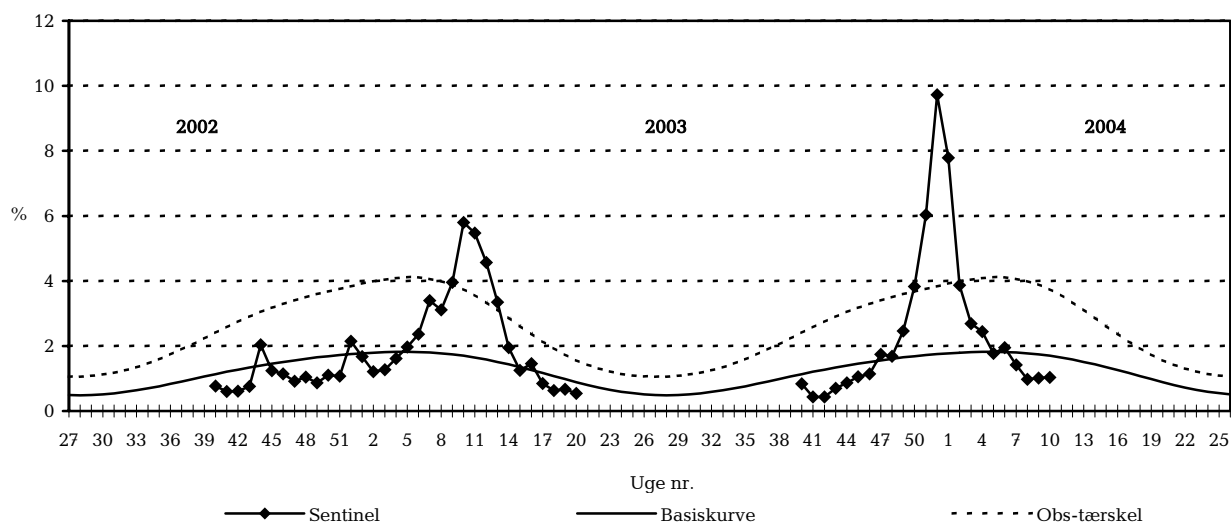
4. kvartal 2003 sammenlignet med tilsvarende periode i 2002 og 2001

		4. kvartal 2003				4. kvartal	
		< 2 år	2-59 år	60+ år	Total	2002	2001
Oktober	S. pneumoniae	8	29	51	88	93	64
	Gr. A strep.	0	0	4	4	5	4
	Gr. C strep.	0	0	2	2	2	0
	Gr. G strep.	0	1	4	5	13	6
November	S. pneumoniae	7	30	61	98	103	51
	Gr. A strep.	0	1	6	7	9	8
	Gr. C strep.	0	0	1	1	0	3
	Gr. G strep.	0	1	8	9	5	7
December	S. pneumoniae	8	53	102	163	159	133
	Gr. A strep.	0	6	5	11	21	9
	Gr. C strep.	0	0	0	0	0	1
	Gr. G strep.	0	3	3	6	11	10
4. kvartal	S. pneumoniae	23	112	214	349	355	248
	Gr. A strep.	0	7	15	22	35	21
	Gr. C strep.	0	0	3	3	2	4
	Gr. G strep.	0	5	15	20	29	23

(Afdeling for Bakteriologi, Mykologi og Parasitologi)

Sentinelovervågning af influenzaaktiviteten

Konsultationsprocent pr. uge, 2002/2003/2004



Sentinel: Influenzakonsultationer i procent af det samlede antal konsultationer

Basiskurve: Forventet andel influenzakonsultationer under ikke-epidemi

Obs-tærskel: Mulig, begyndende epidemi

Supplerende information kan ses i Influenza-Nyt på adressen: www.ssi.dk/sw2796.asp

(Epidemiologisk afdeling)