

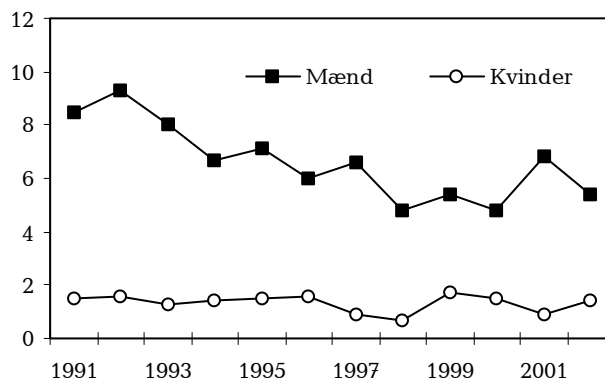
## HIV-ÅRSOPGØRELSE 2002

Uge 34, 2003

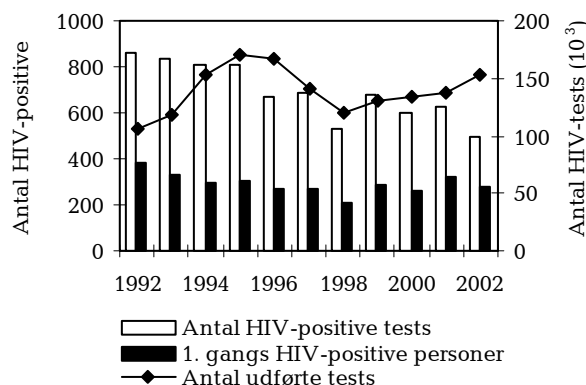
**Tabel 1. Anmeldte 1. gangs HIV-positive personer fordelt på alder og køn, august 1990-2002**

Alder	2002		Total aug. 1990-2002				Pr. 10 <sup>5</sup>
	M	K	M	K	I alt	(%)	
0-4	3	3	18	22	40	(1,1)	12,2
5-14	1	0	8	19	27	(0,7)	4,5
15-19	3	1	12	19	31	(0,8)	9,7
20-24	5	10	136	152	288	(7,8)	79,2
25-29	12	18	374	262	636	(17,3)	159,9
30-34	28	29	494	219	713	(19,4)	178,8
35-39	39	15	457	158	615	(16,7)	159,8
40-44	27	9	368	70	438	(11,9)	115,5
45-49	23	4	287	30	317	(8,6)	82,7
50-59	28	4	320	49	369	(10,0)	57,1
60+	10	4	123	18	141	(3,8)	13,5
Uoplyst	4	1	52	11	63	(1,7)	-
Total	183	98	2649	1029	3678	(100)	70,1

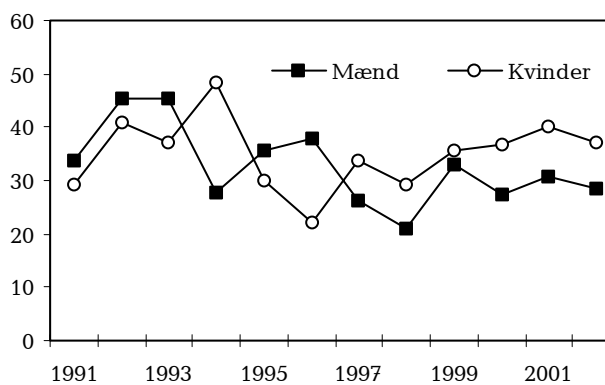
**Fig. 2. Incidens (pr. 10<sup>5</sup>) af anmeldte 1. gangs HIV-positive personer født i Danmark, fordelt på køn, 1991-2002**



**Fig. 1. Antal udførte HIV-tests (ELISA) og antal HIV-positive tests (total og 1. gangs), 1992-2002**



**Fig. 3. Incidens (pr. 10<sup>5</sup>) af anmeldte 1. gangs HIV-positive indvandrere fordelt på køn, 1991-2002**



**Tabel 2. Anmeldte 1. gangs HIV-positive personer fordelt på køn, herkomst, risikogruppe og smittested, 1990-2002**

Køn	Risikogruppe	Herkomst	Smittested							
			Danmark		Udlandet		Ukendt		I alt	
			2002	1990-02	2002	1990-02	2002	1990-02	2002	1990-02
Mænd	Homo/biseksuel	Dansk	64	1000	6	95	4	99	74	1194
		Udenlandsk	7	72	5	44	1	29	13	145
		Ukendt	0	10	0	4	1	15	1	29
	I.v. stofmisbruger	Dansk	15	169	0	4	0	12	15	185
		Udenlandsk	0	5	2	11	0	5	2	21
		Ukendt	0	7	0	0	0	6	0	13
	Sex med person fra højendemisk område	Dansk	3	49	23	187	3	24	29	260
		Udenlandsk	1	14	18	181	0	23	19	218
		Ukendt	0	0	0	3	0	0	0	3
Sex med person med ukendt adfærd	Dansk	8	119	2	22	1	31	11	172	
	Udenlandsk	1	18	1	17	3	12	5	47	
	Ukendt	0	2	0	0	0	0	0	2	
Andet	Dansk	5	145	0	30	2	65	7	240	
	Udlandet	2	25	2	43	1	18	5	86	
	Ukendt	0	0	0	2	2	32	2	34	
<b>Total, mænd</b>			<b>106</b>	<b>1635</b>	<b>59</b>	<b>643</b>	<b>18</b>	<b>371</b>	<b>183</b>	<b>2649</b>
Kvinder	I.v. stofmisbruger	Dansk	12	124	0	3	1	7	13	134
		Udenlandsk	0	3	1	3	0	3	1	9
		Ukendt	0	1	0	0	0	1	0	2
	Sex med person fra højendemisk område	Dansk	3	42	6	28	0	4	9	74
		Udenlandsk	2	26	43	368	5	68	50	462
		Ukendt	0	0	0	2	0	1	0	3
	Sex med person med ukendt adfærd	Dansk	4	62	1	12	0	8	5	82
		Udenlandsk	0	10	3	9	1	7	4	26
		Ukendt	0	0	0	0	0	1	0	1
Andet	Dansk	9	110	0	14	0	12	9	136	
	Udenlandsk	0	12	3	52	3	21	6	85	
	Ukendt	0	1	0	0	1	14	1	15	
<b>Total, kvinder</b>			<b>30</b>	<b>391</b>	<b>57</b>	<b>491</b>	<b>11</b>	<b>147</b>	<b>98</b>	<b>1029</b>
<b>Total, mænd og kvinder</b>			<b>136</b>	<b>2026</b>	<b>116</b>	<b>1134</b>	<b>29</b>	<b>518</b>	<b>281</b>	<b>3678</b>

## AIDS-ÅRSOPGØRELSE, 2002

**Tabel 1. Anmeldte AIDS-patienter fordelt på alder, 1980-2002**

Alder	2002		Total 1980-2002			
	Mænd	Kvinder	Mænd	Kvinder	I alt	Pr. 10 <sup>5</sup>
0-4	1	1	10	8	18	5,5
5-14	0	0	3	2	5	0,8
15-19	1	0	6	2	8	2,5
20-24	0	1	53	27	80	22,0
25-29	0	1	233	56	289	72,6
30-34	2	1	409	77	486	121,9
35-39	5	3	388	47	435	113,1
40-44	4	2	359	28	387	102,0
45-49	5	0	283	19	302	78,8
50-59	7	1	290	22	312	48,2
60+	2	2	97	16	113	10,8
Total	27	12	2131	304	2435	46,4

**Tabel 2. Anmeldte AIDS-patienter fordelt på køn og amt, 1980-2002**

Amt	2002		Total 1980-2002				Levende	
	M	K	M	K	I alt	(pr. 10 <sup>5</sup> )	I alt	(pr. 10 <sup>5</sup> )
Kbh.'s Kom.	9	1	948	90	1038	(216,4)	183	(36,5)
Fr.berg. Kom.	0	0	243	9	252	(284,6)	40	(43,6)
Københavns	3	1	264	42	306	(50,3)	64	(10,4)
Frederiksborg	1	1	104	20	124	(35,0)	24	(6,4)
Roskilde	1	1	62	7	69	(30,6)	17	(7,2)
Vestsjællands	1	1	51	9	60	(20,7)	20	(6,7)
Storstrøms	0	2	55	15	70	(27,1)	15	(5,7)
Bornholms	1	0	6	3	9	(20,0)	3	(6,8)
Fyns	2	0	69	11	80	(17,1)	22	(4,6)
Sønderjyllands	0	0	17	7	24	(9,5)	6	(2,4)
Ribe	0	0	23	2	25	(11,2)	6	(2,7)
Vejle	0	0	30	10	40	(11,8)	9	(2,6)
Ringkøbing	2	1	25	9	34	(12,6)	10	(3,6)
Århus	2	1	149	41	190	(30,5)	55	(8,5)
Viborg	0	0	16	4	20	(8,6)	5	(2,1)
Nordjyllands	4	2	49	15	64	(13,1)	22	(4,4)
Andet	1	1	20	10	30	-	6	-
Total	27	12	2131	304	2435	(46,4)	507	(9,4)

**Tabel 3. Diagnosticerede AIDS-patienter fordelt på vitalstatus, 1980-2002**

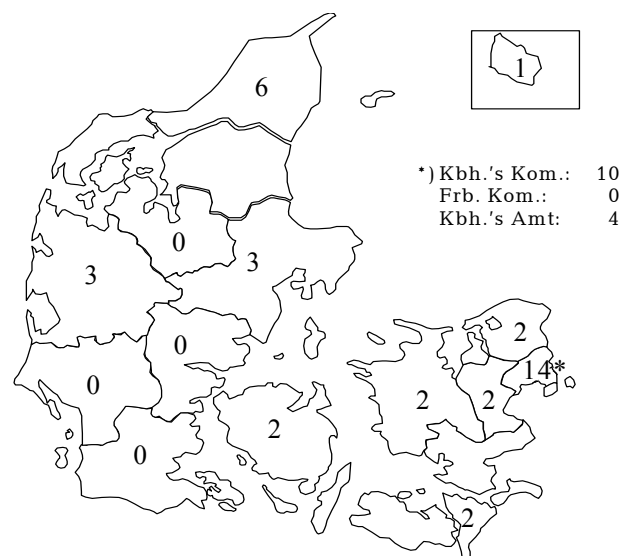
	Antal diagnosticerede				Heraf døde pr. 31.12.02	Antal døde		
	Mænd	Kvinder	I alt			Mænd	Kvinder	I alt
1980-1989	513	31	544		534	286	17	303
1990	180	17	197		191	141	7	148
1991	199	11	210		203	164	8	172
1992	192	17	209		203	175	13	188
1993	209	30	239		217	206	18	224
1994	198	39	237		195	207	29	236
1995	184	29	213		153	206	31	237
1996	133	26	159		78	130	19	149
1997	88	21	109		36	58	5	63
1998	63	11	74		20	35	7	42
1999	58	17	75		25	33	6	39
2000	40	18	58		12	16	5	21
2001	47	25	72		13	22	7	29
2002	27	12	39		7	21	3	24

### ÅRSOPGØRELSE FOR HIV OG AIDS

Opgørelsen omfatter alle HIV- og AIDS-tilfælde diagnosticeret til og med den 31. december 2002 og som er anmeldt til Epidemiologisk afdeling indtil den 15. juli 2003. Tallene er minimumstal, da der erfaringsmæssigt modtages enkelte anmeldelser, også efter denne dato. Dette forklarer samtidig de små justeringer, som løbende sker i totaltallene.

Anmeldelsespligt af patienter med AIDS blev indført i 1983. AIDS-tilfælde diagnosticeret forud for 1983 blev efterfølgende inkluderet, hvorfor AIDS-registreringen omfatter alle anmeldte tilfælde.

**Figur 1. AIDS-patienter diagnosticeret i 2002, fordelt på amt**



**Tabel 4. Anmeldte AIDS-patienter fordelt på køn og risiko/smittemåde, 1980-2002**

	2002		Total 1980-2002			
	Mænd	Kvinder	Mænd	Kvinder	I alt	(%)
Homo/biseksuel	13	-	1563	-	1563	(64,2)
I.v. stofmisbrug	3	0	143	59	202	(8,3)
Hæmofili	0	0	42	-	42	(1,7)
Blodtransfusion	0	0	14	18	32	(1,3)
Heteroseksuel	10	11	290	211	501	(20,6)
Perinatal	1	1	12	10	22	(0,9)
Andet/ukendt	0	0	67	6	73	(3,0)
Total	27	12	2131	304	2435	(100)

Meldesystemet for HIV-positive personer trådte i kraft pr. 1. august 1990, og blev senest revideret pr. 1. februar 1992, EPI-NYT 33/90 og 4/92. Personer med nypåvist HIV-infektion er anmeldte personer, der ikke tidligere er fundet HIV-positive. Oplysningen herom stammer fra lægernes indberetningsformular 4001-4. I HIV-opgørelsens figur 1 indgår det totale antal HIV-positive tests indberettet fra de laboratorier, der udfører konfirmatoriske HIV-tests.

Da mønsteret i HIV og AIDS-udviklingen ændrer sig over tid, er enkelte figurer/tabeller erstattet med nogle mere tidssvarende. (Epidemiologisk afdeling)

20. august 2003