



MFR-VACCINATION OG MÆSLINGER 2002

Uge 25, 2003

MFR-vaccination 2002

Ifølge oplysninger fra Sygesikringen blev i alt 128.291 børn MFR-vaccineret i 2002. Tilslutningen steg i alle amter, og på landsplan var den gennemsnitlige stigning på ni og fem procentpoint for hhv. MFR 1 og 2, [tabel 1](#). Ved beregningen er anvendt samme metode som tidligere år, EPI-NYT 23/00. Tilslutning over 100% forekommer, når der også er vaccineret børn, som på vaccinationstidspunktet var yngre eller ældre end den anbefalede alder, [figur 1](#).

Et mæslingeudbrud i Nordjyllands Amt og Københavns Kommune i januar-februar 2002 må antages at have medvirket til den høje tilslutning, EPI-NYT 5/02. Tilslutningen til MFR 1 var således markant højest i første kvartal. Dog var tilslutningen i alle amter også højere for resten af året ved sammenligning med gennemsnittet for de foregående fem år. At tilslutningen er øget til både MFR 1 og 2 indikerer en god accept af vaccinen.

Mæslinger 2002

Der blev i alt anmeldt 32 tilfælde af mæslinger, 20 drenge/mænd og 12 piger/kvinder, [tabel 2](#). Af disse var 23 tilfælde relateret til mæslingeudbruddet i Nordjyllands Amt og Københavns Kommune, EPI-NYT 18/02. De øvrige ni tilfælde forekom i perioden fra maj til august; tre i Københavns og Frederiksberg kommuner, tre i Københavns Amt samt ét tilfælde i hhv. Frederiksborg, Vejle og Århus amter. Fem af disse tilfælde var voksne i alderen 20-35 år, ét var et barn på 12 år, og tre var børn ≤16 måneder.

Tabel 2. Antal anmeldte tilfælde af mæslinger fordelt på alder, køn, vaccinations- og indlæggelsesstatus, 2002

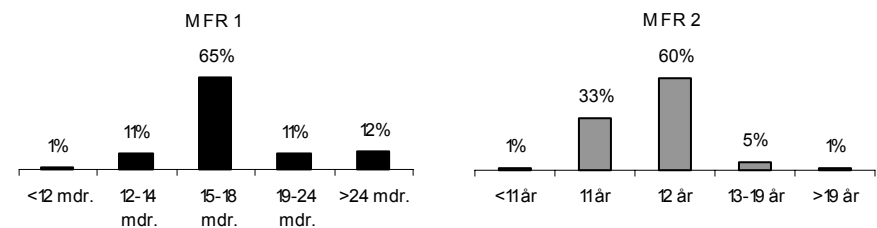
Alder (år)			+		Indlagt
	M	K	MFR	MFR	
<2	8	6	-	14	12
2-5	2	1	-	3	3
6-10	6	2	2	5	5
11-13	1	1	1	1	1
14-19	-	-	-	-	-
20-35	3	2	-	4	4
I alt	20	12	3	27	25

I alt 23 børn var ikke MFR-vaccineret, heraf var otte børn <15 måneder. Tre børn var vaccineret, og for ét barn var vaccinationsstatus usikker. Fire voksne

Tabel 1. Tilslutning til MFR 1- og 2-vaccination 2001 og 2002, fordelt på amt. Ændring i procentpoint i forhold til 2001 i ()

Amt	MFR 1				MFR 2			
	2002		2001	%	2002		2001	%
	Antal	%	Antal		Antal	%		
Kbh. Kommune	6.893	93 (+5)	88	3.165	86 (+5)	81		
Frb. Kommune	1.310	93 (+5)	88	502	83 (+3)	80		
Københavns	7.713	104 (+7)	97	6.835	87 (+2)	85		
Frederiksborg	4.768	105 (+9)	96	4.582	91 (+8)	83		
Roskilde	3.102	108 (+11)	97	2.949	96 (+11)	85		
Vestsjællands	3.567	105 (+8)	97	3.534	93 (+8)	85		
Storstrøms	2.616	100 (+5)	95	2.860	90 (+3)	87		
Bornholms	427	108 (+9)	99	547	101 (+11)	90		
Fyns	5.565	102 (+11)	91	5.493	92 (+4)	88		
Sønderjyllands	2.946	102 (+6)	96	3.320	94 (+5)	89		
Ribe	2.831	103 (+12)	91	2.924	92 (+2)	90		
Vejle	4.545	102 (+5)	97	4.237	93 (+4)	89		
Ringkøbing	3.621	102 (+9)	93	3.439	93 (+2)	91		
Århus	8.433	101 (+7)	94	7.348	92 (+3)	89		
Viborg	2.874	104 (+9)	95	2.983	91 (+6)	85		
Nordjyllands	6.378	112 (+22)	90	5.984	94 (+3)	91		
I alt	67.589	103 (+9)	94	60.702	92 (+5)	87		

Figur 1. Alder ved MFR 1- og 2-vaccination; fordeling i procent, 2002



ne var ikke vaccineret, og for én var vaccinationsstatus ukendt. I alt 25 patienter havde været indlagt på grund af mæslinger, ingen udviklede sequele. De fire indlagte voksne patienter var alle alment dårlige og havde kliniske symptomer på mæslinger med høj feber, udslæt og hoste. Indekspatienten i det omtalte udbrud var smittet med mæslingeвирус under ferie i Filippinerne, EPI-NYT 5/02. Yderligere tre patienter var også smittet i udlandet; én under flyrejse fra Asien og to under ophold i hhv. Italien og Spanien. De resterende seks patienter var alle bosiddende i Storkøbenhavn, men deres smitekilder kunne ikke identificeres. Én patient bragte mæslingeвирус til Norge, hvor en voksen person med nedsat immunforsvar blev smittet.

Kommentar

Den lave forekomst af mæslinger i Danmark og den øgede vaccinations-tilslutning indikerer, at befolkningsimmuniteten nu er på et niveau, hvor

mæslingeвирус ikke kan cirkulere frit. Det er således 10 måneder siden, der sidst blev anmeldt et tilfælde af mæslinger i Danmark. Situationen i Danmark svarer i øvrigt til, hvad man ser i de andre nordiske lande.

Der er imidlertid fortsat risiko for smitte ved udlandsophold, og udbruddet i Nordjylland viste, at der i løbet af kort tid kan ske smitte til uvaccinerede børn i Danmark. MFR-vaccination bør derfor også anbefales til uvaccinerede før udlandsrejse. Til voksne rejsende, der ikke mener at have haft mæslinger, anbefales én MFR-vaccination.

(S. Glismann, A. H. Christiansen, A. Gervelmeyer, Epidemiologisk afd.)

SOMMERFERIE

Med mindre særlige forhold gør sig gældende, udkommer EPI-NYT ikke i ugerne 26-32. Personalet i Epidemiologisk afdeling ønsker alle en god sommer.

Patienter med laboratoriepåvist klamydia fordelt på køn og amt

1. kvartal 2003 sammenlignet med tilsvarende periode i 2002

Amt	1. kvartal 2003			1. kvartal 2002		
	M	K	I alt	M	K	I alt
Kbh.s + Frb. Kommune	301	671	973 *	250	480	730
Københavns	151	281	432	112	253	366 *
Frederiksborg	79	145	224	59	113	172
Roskilde	40	103	143	31	100	131
Vestsjællands	36	97	133	66	129	195
Storstrøms	36	103	139	30	94	125 *
Bornholms	3	24	27	2	18	20
Fyns	117	278	395	85	221	306
Sønderjyllands	46	131	178 *	39	133	173 *
Ribe	45	101	146	51	96	147
Vejle	77	167	244	69	176	246 *
Ringkøbing	50	156	206	49	124	174 *
Århus	170	358	529 *	203	349	553
Viborg	53	108	162 *	49	109	158
Nordjyllands	142	292	434	121	277	399 *
I alt	1346	3015	4365	1216	2672	3895

* For én person var kønnet ukendt

Patienter med laboratoriepåvist gonoré fordelt på køn og amt

1. kvartal 2003 sammenlignet med tilsvarende periode i 2002

Amt	1. kvartal 2003			1. kvartal 2002		
	M	K	I alt	M	K	I alt
Kbh.s + Frb. Kommune	22	5	27	40	8	48
Københavns	5	1	6	3	-	3
Frederiksborg	4	-	4	2	1	3
Roskilde	3	-	3	-	-	-
Vestsjællands	3	1	4	2	-	2
Storstrøms	1	-	1	1	-	1
Bornholms	-	-	-	1	1	2
Fyns	5	1	6	1	-	1
Sønderjyllands	2	-	2	3	1	4
Ribe	1	-	1	1	-	1
Vejle	1	-	1	2	-	2
Ringkøbing	3	-	3	-	-	-
Århus	7	1	8	7	-	7
Viborg	-	-	-	1	-	1
Nordjyllands	1	-	1	1	1	2
I alt	58	9	67	65	12	77

Patienter med laboratoriepåvist kighoste

1. kvartal 2003 sammenlignet med tilsvarende periode i 2002

	2003				2002			
	Januar	Februar	Marts	I alt	Januar	Februar	Marts	I alt
< 2 år	24	16	8	48	39	16	21	76
2-17 år	96	39	20	155	109	95	80	284
≥ 18 år	19	11	2	32	20	21	13	54
I alt	139	66	30	235	168	132	114	414