

MÆSLINGEUDBRUD I NORDJYLLAND

Uge 5, 2002

Siden indførelsen af MFR-vaccination har mæslinger været sjældent forekommende i Danmark, og forud for aktuelle blev det sidste udbrud registreret i 1998, EPI-NYT 9/01.

Ultimo december 2001 startede et mæslingeudbrud i Nordjyllands Amt, hvor et 9-årigt dansk barn (indexpatienten) blev indlagt på børneafdelingen, Aalborg Sygehus Nord. Patienten var smittet under ferieophold på Filippinerne. Indtil ultimo januar 2002 er der konstateret yderligere 11 tilfælde af mæslinger, det seneste hos en patient med udslæt fra den 24. januar. Patienterne har følgende aldersfordeling:

< 2 år:	4 patienter
2- 5 år:	1 patient
6-10 år:	7 patienter

Patienterne er spredt geografisk over stort set hele Nordjyllands Amt.

Hos 10 af de i alt 12 patienter er påvist morbilli IgM; de resterende to patienter havde klassiske kliniske symptomer på mæslinger, og er begge søskende til en patient med serologisk verificeret infektion.

Vaccinationsstatus

Otte af patienterne var uvaccinerede. For tre af patienterne var vaccinationsstatus usikker eller uoplyst. Én patient havde fået MFR 1.

Smitteforhold

Fire af patienterne har haft direkte kontakt med indexpatienten, og to har haft direkte kontakt til ét sekundært tilfælde. For de resterende fem patienter er smitteforhold usikre eller uoplyste. Det vides dog, at fire af disse samtidigt har været indlagt eller ambulantly undersøgt på børneafdelingen, Aalborg Sygehus Nord.

(H. Hamburger, Embedslægeinstitutionen Nordjyllands Amt, A. Hartvig Christiansen, Epidemiologisk afd.)

KOMMENTAR

Det aktuelle udbrud understreger, at mæslingevirus er meget smitsomt. Med debut hos det senest diagnosticerede tilfælde inden for den seneste uge kan yderligere tilfælde ikke udelukkes. Mæslinger har en inkubationstid på 8-11 dage til det kataralske stadium og 13-14 dage til udslæt. Smitteperioden er fra én dag før det kataralske stadium til fire dage efter debut med udslæt.

Profylakse

MFR-vaccinen anbefales som profylakse til børn, som har været udsat for smitte inden for 72 timer. Ved udbrud af mæslinger anbefales vaccination af børn ≥ 12 mdr. Vaccinen kan anvendes, også selvom barnet tidligere har haft fåresyge og/eller røde hunde. Humant normalt immunglobulin kan anvendes som profylakse eller for at svække sygdommen hos personer >4 mdr., der er modtagelige for smitte og har været eksponeret inden for seks døgn. Dosering i henhold til indlægsseddel for det anvendte præparat. Vaccination foretages tidligst tre måneder efter indgift af immunglobulin.

Overvågning

Kliniske tilfælde med mæslinger skal anmeldes på formular 1515, når der foreligger positiv serologi eller oplysninger om kontakt til serologisk verificeret tilfælde i omgivelserne. Det er vigtigt i videst muligt omfang at tage blodprøve til antistofbestemmelse. Ved mistanke om udbrud modtages gerne telefonisk henvendelse. (S. Glismann, Epidemiologisk afd.)

NYHEDSBREVE PÅ INTERNETTET

Ligesom EPI-NYT kan læses på www.ssi.dk, findes tilsvarende nyhedsbreve fra andre lande i elektronisk format, eksempelvis følgende: www.smittskyddsinstytutet.se: Sverige har nyligt lanceret et ugebrev, EPI-aktuelt, med svenske og internationale nyheder om smitsomme sygdomme.

www.folkehelsa.no: Det norske nyhedsbrev, MSIS-rapport, udkommer også ugentligt med tilbagemelding om overvågning af smitsomme sygdomme mv.

www.phls.co.uk/publications: Communicable Disease Report (CDR) udkommer ugentligt med nyheder om smitsomme sygdomme i England og Wales samt internationalt:

www.epinorth.org: Epi-North omhandler smitsomme sygdomme i de Nordiske og Baltiske lande samt Nordvest Rusland. Seneste udgave udkom i januar 2002 og omhandler bl.a. tuberkulose i russiske fængsler, hepatitis C hos hæmodialysepatienter samt forekomst af smitsomme sygdomme i de nye lande i det tidligere Sovjetunionen. Nyhedsbrevet udgives

af et netværk af 12 institutioner i ni lande og udkommer hvert kvartal. www.eurosurveillance.org: Eurosurveillance er et EU-projekt og udkommer i to udgaver: en ugentlig og en månedlig. Nyhedsbrevet omhandler fx data fra nationale institutioner og europæiske overvågningsnetværk, samt udbrudsopsporing og information om sundhedspolitik vedrørende overvågning og kontrol af smitsomme sygdomme i Europa.

www.cdc.gov: Morbidity and Mortality Weekly Report (MMWR) omhandler forekomst og forebyggelse af smitsomme sygdomme i både USA og internationalt.

www.who.int/wer: Weekly Epidemiological Record (WER) udgives af WHO med information om forekomst og udbrud af smitsomme sygdomme på verdensplan.

(Epidemiologisk afdeling)

INFLUENZA-OVERVÅGNING

Indberetninger fra praktiserende læger til sentinelovervågningen startede i uge 40. Resultatet af disse har kunnet ses på EPI-NYT's bagside og bliver nu også bragt på Institutets hjemmeside hver uge.

Influenzaaktiviteten i Danmark har indtil nu været meget lav for årstiden, se bagsiden. Det første influenza A virus blev påvist i uge 3 og yderligere ét i uge 4, begge hos børn fra Sjælland. Begge isolater er typet til A/Moscow/10/99 (H3N2)-lignende virus, som også er indeholdt i årets vaccine.

Fra flere lande i Europa rapporteres nu om stigende influenzaaktivitet. Frankrig og Spanien melder om udbredt aktivitet, Belgien og Schweiz om stigende aktivitet. Influenza A(H3N2) er dominerende i de fleste lande, men der er også isoleret A(H1N1) og B virus. De isolater, der er yderligere karakteriserede, indgår alle i årets vaccine. Situationen i Europa kan følges på www.eiss.org. (S. Samuelsson, Epidemiologisk afd., P. C. Grauballe, Virologisk afd.)

RETTELSE

I EPI-NYT 4/02 var der fejl i tabellen på bagsiden vedrørende *Listeria monocytogenes*. Den korrekte tabel bringes nu, se bagsiden. (Epidemiologisk afdeling)

30. januar 2002

Patienter med påvist infektion med *Listeria monocytogenes*

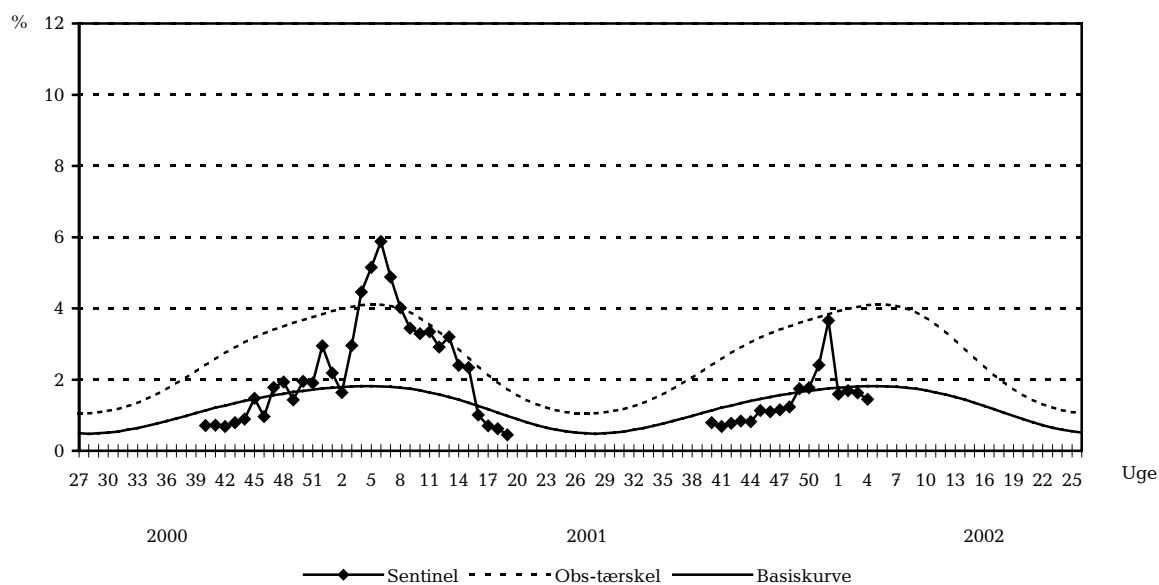
4. kvartal samt hele år 2001 sammenlignet med 4. kvartal samt hele år 2000

	4. kvartal 2001	4. kvartal 2000	Hele året 2001	Hele året 2000
Mor/barn infektion	1	1	3	7
Sepsis	7	5	25	24
Meningitis	3	2	10	8
Andet	0	0	0	0
I alt	11	8	38	39

(AMTI/KMA)

Sentinelovervågning af influenzaaktiviteten

Konsultationsprocent pr. uge 2000/2001/2002



Sentinel: Influenzakonsultationer i % af det samlede antal konsultationer
Basiskurve: Forventet frekvens influenzakonsultationer under ikke-epidemi
Obs-tærskel: Mulig, begyndende epidemi

(Epidemiologisk afdeling)