



## AKUT OG KRONISK HEPATITIS C 2000-2001

Uge 43, 2002

### AKUT HEPATITIS C

Epidemiologisk afdeling modtog i 2000 15 og i 2001 otte anmeldelser på patienter diagnosticeret med akut hepatitis C virus (HCV). Af disse i alt 23 patienter var 17 (74%) mænd og seks (26%) kvinder. Medianalderen var 32 år (20-54 år). Ti (43%) patienter var mellem 20 og 29 år og i alt 15 (67%) patienter var mellem 25 og 44 år.

I alt 10 (43%) patienter kom fra Fyn, fire fra Storkøbenhavn og ni fra Jylland. I alt 21 (91%) patienter var danskfødte og to (9%) patienter var fra Asien.

For patienter med kendt smittemåde var i. v. stofmisbrug anført for 80% (12/15). For to var anført stik-/skæreuheld og én mentes smittet ved heteroseksuel kontakt. Der var ikke anmeldt patienter mistænkt for smitte ved blodtransfusion. For 35% (8/23) af patienterne var smittemåden ukendt.

### KRONISK HEPATITIS C

Kronisk HCV infektion har været anmeldelsespligtig siden maj 2000. Anmeldte patienter diagnosticeret før den dato er ikke medtaget. I alt 469 patienter blev anmeldt og har fået stillet diagnosen i perioden 1. maj 2000 til 31. december 2001: 347 (74%) mænd og 122 (26%) kvinder. M:K-ratio var 2.8:1. Medianalderen for mænd var 35 år (4-59 år) og for kvinder 38 år (17-80 år). Aldersfordelingen fremgår af [tabel 1](#). Af samtlige patienter var 70% mellem 25 og 44 år.

**Tabel 1. Antal anmeldte patienter diagnosticeret med kronisk HCV 2000-2001, fordelt på køn og alder**

Alder (år)	2000		2001	
	M	K	M	K
0-14	0	0	1	0
15-19	2	0	2	1
20-24	14	5	15	2
25-29	31	6	32	9
30-34	32	14	37	8
35-39	29	11	27	13
40-44	26	14	28	10
45-49	17	10	27	9
50+	12	6	15	4
I alt	163	66	184	56

Fordeling på bopælsamt fremgår af [tabel 2](#). Raten for de otte måneder i 2000 er ekstrapoleret til 12 måneder. Raten var begge år højest i Fyns

**Tabel 2. Antal anmeldte patienter diagnosticeret med kronisk HCV samt rate pr. 10<sup>5</sup> 2000-2001, fordelt på bopælsamt**

Amt	Antal (pr. 10 <sup>5</sup> pr. år)	
	2000	2001
Kbh.'s Kom.	34 (10,3)	19 (3,8)
Frb. Kom.	2 (3,3)	1 (1,1)
Københavns	12 (2,9)	9 (1,5)
Frederiksborg	10 (4,1)	9 (2,4)
Roskilde	6 (3,9)	3 (1,3)
Vestsjælland	10 (5,1)	6 (2,0)
Storstrøms	11 (6,4)	5 (1,9)
Bornholms	4 (13,5)	1 (2,3)
Fyns	41 (13,0)	65 (13,8)
Sønderjyllands	5 (3,0)	1 (0,4)
Ribe	10 (6,7)	19 (8,5)
Vejle	12 (5,2)	28 (8,0)
Ringkøbing	7 (3,8)	7 (2,6)
Århus	16 (3,8)	28 (4,4)
Viborg	7 (4,5)	9 (3,8)
Nordjyllands	8 (2,4)	17 (3,4)
Andet	1 -	0 -
Ukendt	33 -	13 -
I alt	229 (6,4)	240 (4,5)

Amt, mere end dobbelt så høj som landsgennemsnittet.

Vedrørende patienter anmeldt med både kronisk HCV og akut eller kronisk HBV henvises til EPI-NYT 42/02 og 34/02.

### Nationalitet

I alt 422 (90%) patienter var danskfødte, og 47 (10%) var indvandrere. Blandt danskfødte var 314 (74%) mænd og 108 (26%) kvinder. Blandt indvandrere var 33 (70%) mænd og 14 (30%) kvinder. I alt 20 (43%) indvandrere kom fra Europa og 19 (40%) kom fra Asien. Fire kom fra Afrika, to fra Amerika og for to var oprindelsesland uoplyst.

### Smitteforhold

For patienter med kendt smittemåde var langt den hyppigste smittemåde i. v. stofmisbrug, anført for 91%, [tabel 3](#). For henholdsvis én og to af disse patienter var homoseksuel og heteroseksuel kontakt tillige angivet som mulig smittemåde. Blandt de ti, der mentes smittet heteroseksuelt, havde syv haft sex med person med kendt risiko for HCV.

I alt 17 mentes smittet nosokomielt. Tolv mentes smittet i udlandet, heriblandt én danskfødt ved blodtransfusion. De 11 indvandrere, der var smittet på hospital i udlandet var

smittet enten ved transfusion eller ved usterile injektioner. Fem patienter var smittet i Danmark via blodtransfusion, alle danskfødte og alle smittet før 1991. For én af disse patienter var det oplyst, at donor siden blev identificeret.

For 9% af patienterne var smittemåden ukendt. I alt seks danskfødte patienter mentes smittet i udlandet. Otte indvandrere var smittet i Danmark, heraf fem via narkomani.

**Tabel 3. Antal anmeldte patienter diagnosticeret med kronisk HCV 2000-2001, fordelt på smittemåde**

Smittemåde	2000	2001
Narkomani	193	195
Nosokomielt	9	8
Heteroseksuelt	6	4
Tatovering/piercing	1	7
Stik-/skæreuheld	0	2
Mor/nyfødt barn	1	0
Nær social kontakt	0	1
Ukendt	19	23
I alt	229	240

### Kommentar

HCV er et blodbårent virus, der kan overføres perkutant med blod, og i. v. stofmisbrug er den hyppigste smittemåde. Enkelte patienter er blevet smittet med HCV via blodtransfusion før donorblodscreening for anti-HCV blev indført i Danmark i 1991.

Infektion med HCV forløber oftest subklinisk. Hvis den primære infektion giver symptomer, er disse ofte ukarakteristiske, hvorfor akut hepatitis C er vanskelig at diagnosticere. Omkring 70% af de, der smittes med HCV, udvikler kronisk infektion.

Kronisk HCV infektion er anmeldelsespligtig ved påvisning af tilstedeværelse af HCV-RNA i mere end 6 mdr., eller hvis HCV-RNA påvises i en enkelt prøve samtidig med påvisning af histologiske forandringer.

Epidemiologisk afdeling ser dog gerne, at også personer, der blot har fået påvist fx anti-HCV en enkelt gang, indberettes.

I enkelte amter var anmeldt mange patienter med kronisk HCV. Dette afspejler formentlig forskelle i såvel antal i. v. stofmisbrugere, prøvetagningshyppighed som praksis for anmeldelse i de enkelte amter.

(A. Lemcke, E. Smith, Epidemiologisk afdeling)

## Patienter med laboratoriepåvist *Listeria monocytogenes*

3. kvartal 2002 sammenlignet med 3. kvartal 2001 samt hele 2001

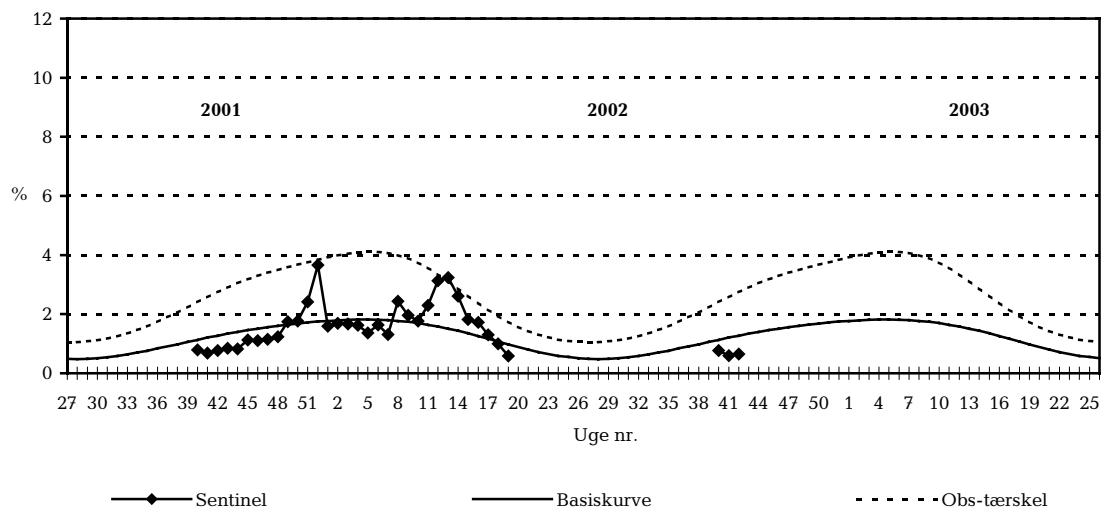
	3. kvartal 2002	3. kvartal 2001	Total 2001
Mor/barn infektion	-	-	3
Sepsis	8	5	25
Meningitis	4	-	10
Andet	2 *	-	-
I alt	14	5	38

\* Ledvæske, urin

(AMTI)

## Sentinelovervågning af influenzaaktiviteten

Konsultationsprocent pr. uge, 2001/2002/2003



**Sentinel:** Influenzakonsultationer i procent af det samlede antal konsultationer

**Basiskurve:** Forventet frekvens influenzakonsultationer under ikke-epidemi

**Obs-tærskel:** Mulig, begyndende epidemi

(Epidemiologisk afdeling)