

OVERVÅGNING AF SMITSOMME SYGDOMME PRIMO 2002 Uge 1-2, 2002**Epidemiologisk afdeling**

Epidemiologisk afdeling blev etableret på Statens Serum Institut i sin nuværende form i 1979. Dengang var der ansat tre læger og fire og en halv sekretær.

I dag er der ansat to overlæger, to afdelingslæger, to reservelæger, to sygeplejersker, en IT-databasemedarbejder, to data-sekretærer samt to sekretærer, som bl.a. sikrer skrivning og trykning af EPI-NYT samt dets præsentation på SSI's hjemmeside.

Det første nummer af EPI-NYT udkom i januar 1980, som et aktuelt nyhedsbrev vedr. forekomsten af smitsomme sygdomme, vacciner, vaccinationer og udbrud, såvel i ind- som i udland. I de forgangne år har EPI-NYT ændret udseende en smule, mens formålet er det samme. Både EPI-NYT og den engelske version EPI-NEWS er i dag tilgængelige under "Public Health" / EPI-NYT på SSI's hjemmeside:

www.ssi.dk.

Overvågning i Danmark

I Danmark kan en national registrering af forekomsten af smitsomme sygdomme genfindes helt tilbage til 1600-tallet. Overvågning af forekomsten af smitsomme sygdomme er en central funktion i forebyggelsen af disse, og sikrer indblik dels i ændringer i forekomsten af de overvågede infektioner, dels i effekten af implementerede forebyggende foranstaltninger. Dette samspil kræver en aktuell, dækkende og løbende registrering, hvorfor samarbejdet med indberettende læger er altafgørende for kvaliteten af overvågningen og dermed brugbarheden af resultatet.

Den ændrede sammensætning af befolkningen har medført ændringer i forekomsten af visse infektionssygdomme og har naturligt stillet nye krav til det forebyggende arbejde. Den af Sundhedsstyrelsen berammede lovpligtige kliniske indberetning omhandler en lang række infektioner med brug af patientens navn og cpr-nummer samt anonyme indberetningssystemer for påvist HIV-infektion, gonoré og syfilis. Endvidere overvåges resultaterne af den serologiske screening af donorblod.

Der eksisterer også lovpligtige laboratoriebaserede systemer, fx for tarmpatogene bakterier og malaria.

Influenza overvåges via et frivilligt sentinelbaseret system, etableret af

Epidemiologisk afdeling i 1994.

Herudover er det danske børnevaccinationsprogram under løbende overvågning, validering og opdatering.

Året 2001

I 2001 modtog Epidemiologisk afdeling knap 4.000 anmeldelser på smitsomme sygdomme. Det tilsvarende antal var ca. 3.200 i 1990.

I dag modtages flest anmeldelser på følgende infektioner: levedsmiddelbåren sygdom, tuberkulose, meningokoksygdom, HIV samt kighoste hos børn under 2 år. I 1990 var billedet det samme, bortset fra at også antal AIDS-tilfælde dengang var højt.

I 2001 var der små-udbrud af hepatitis A, tuberkulose, levedsmiddelbåren sygdom og meningokoksygdom.

Tilslutningen til børnevaccinationsprogrammer er afgørende for disses virkning. MFR-vaccination har i flere år været genstand for en øget indsats, og tilslutningen nåede i 2000 et tilfredsstillende niveau. Tallet for 2001 foreligger endnu ikke.

International overvågning og samarbejde

Danmark deltager i det internationale overvågningssamarbejde i såvel WHO som EU regi. WHO har i mange år haft et medansvar for den globale kontrol med smitsomme sygdomme og har støttet vaccinationsprogrammer samt andre kontrolforanstaltninger, primært i udviklingslande. Det er også WHO, der har ansvaret for de gældende "International Health Regulations", der bl.a. påbyder gul feber vaccination ved visse rejser samt giver mulighed for restriktioner af transport af varer mellem lande. Disse retningslinier er under revision.

EU-medlemsskabet har de seneste ca. 5 år medført en voldsom stigning i omfanget af samarbejdsopgaver. En EU-parlamentsbeslutning i 1998 betød, at alle medlemslande nu er forpligtet til at indgå i såkaldte samarbejdsnetværk til overvågning af i alt 35 smitsomme sygdomme. For hver infektion skal etableres et center for overvågning, hvortil de øvrige medlemslande løbende indberetter. Epidemiologisk afdeling er således center for EU-overvågningen af vaccineforebyggelige infektioner, det såkaldte EUVAC-NET. Til at varetage denne opgave er der ansat en epidemiolog og en databasemedarbejder.

Danmark deltager også i EU-overvågning af bl.a. TB, HIV og AIDS, influenza, meningokoksygdom og rejsrelateret legionella.

Den sidste halvdel af 2001 blev globalt set præget af terrorangrebet den 11. september. I stort set alle lande blev der sat fokus på det nationale biologiske beredskab og på det internationale samarbejde. I Danmark foreligger nu et forslag til retningslinier for det biologiske sundhedsberedskab, og der er etableret et Center for Biologisk Beredskab på SSI. Centeret skal sammen med de diagnostiske afdelinger og Epidemiologisk afdeling på SSI samt eksterne samarbejdspartnere bl.a. sikre opdateret viden om biologisk terrorisme samt koordinere indsatsen i tilfælde af mistanke om angreb.

I EU-regi er der skabt netværk, der vil kunne fungere som hurtige beslutningskanaler og ikke mindst kommunikations- og diskussionsfora. Risikoen for biologisk terror har også sat fokus på vigtigheden af god løbende national overvågning med muligheder for fleksibilitet og hurtig reaktion.

Fremtidige udfordringer

I takt med den mikrobiologiske udvikling, ikke mindst den virologiske, bør den specifikke mikrobiologiske diagnostik indgå som en central del af anmeldekriterierne for mange af de smitsomme sygdomme, der overvåges. De kommende år vil således skulle sikre en bedre integration af den kliniske og den laboratoriemæssige overvågning.

Andre vigtige opgaver er monitorering af resistensudvikling, strategier for koppevaccination samt planer for influenza-pandemiberedskab.

IT-udviklingen har medført nye udfordringer. Der arbejdes på en samlet forbedring af Institutets hjemmeside, og Epidemiologisk afdeling vil via hjemmesiden i løbet af 2002 kunne tilbyde adgang til udvalgte data fra overvågningen.

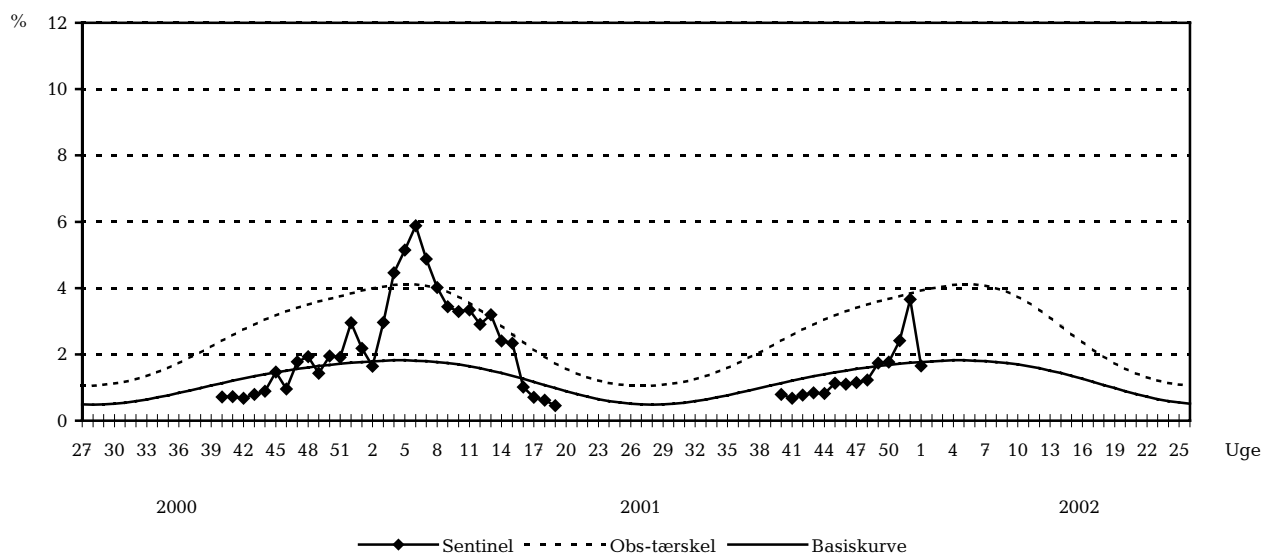
SSI fylder 100 år i september 2002. Dette vil bl.a. blive markeret ved et stort internationalt vaccinesymposium med fokus på fremtidige vacciner, herunder vacciner mod HIV, malaria og tuberkulose. Der foreligger et foreløbigt program, som kan ses på SSI's hjemmeside.

(Else Smith, Epidemiologisk afdeling)

9. januar 2002

Sentinelovervågning af influenzaaktiviteten

Konsultationsprocent pr. uge 2000/2001/2002



- Sentinel:** Influenzakonsultationer i % af det samlede antal konsultationer
Basiskurve: Forventet frekvens influenzakonsultationer under ikke-epidemi
Obs-tærskel: Mulig, begyndende epidemi

Modtagne sekretprøver i sentinelovervågningen 2001/2002

Uge	40-44	45	46	47	48	49	50	51	52	1
Modtagne prøver i alt	2	9	6	10	4	3	7	2	0	1

Der er endnu ikke isoleret influenzavirus i Danmark

(Epidemiologisk afdeling, Virologisk afdeling)