



MFR-VACCINATION 2001

Uge 17/18, 2002

Tabel 1. Tilslutning til MFR 1- og 2-vaccination 2001 og 2000, fordelt på amt. Ændring i %point i forhold til 2000 i ()

Amt	MFR 1				MFR 2		
	2001		2000		2001		2000
	Antal	%	%	Antal	%	%	
Kbh. Kommune	6.400	88 (+8)	96	3.061	81 (+19)	100	
Frb. Kommune	1.221	88 (+6)	94	444	80 (+14)	94	
Københavns	7.280	97 (+7)	104	6.430	85 (+3)	88	
Frederiksborg	4.386	96 (+7)	103	3.935	83 (+7)	90	
Roskilde	2.918	97 (+6)	103	2.455	85 (+5)	90	
Vestsjællands	3.292	97 (+3)	100	3.142	85 (+3)	88	
Storstrøms	2.572	95 (+4)	99	2.734	87 (+2)	89	
Bornholms	398	99 (+2)	101	513	90 (0)	90	
Fyns	5.140	91 (+4)	95	4.949	88 (+4)	92	
Sønderjyllands	2.913	96 (+4)	100	3.022	89 (+5)	94	
Ribe	2.632	91 (+5)	96	2.697	90 (0)	90	
Vejle	4.370	97 (+8)	105	3.804	89 (+5)	94	
Ringkøbing	3.287	93 (+7)	100	3.346	91 (+4)	95	
Århus	7.942	94 (+7)	101	6.870	89 (+3)	92	
Viborg	2.728	95 (+5)	90	2.612	85 (+3)	82	
Nordjyllands	5.234	90 (+9)	99	5.685	91 (+1)	92	
I alt	62.713	94 (+6)	100	55.699	87 (+4)	91	

Ifølge oplysninger fra Sygesikringen blev i alt 118.412 børn MFR-vaccineret i 2001. Tilslutningen er beregnet som for 2000, EPI-NYT 22-23/00. Tilslutningen til MFR 1 faldt i alle amter på nær Viborg Amt, [tabel 1](#). For MFR 2 steg tilslutningen ligeledes kun i Viborg Amt, mens den var uændret i Bornholms og Ribe amter. Af [figur 1](#) fremgår den samlede tilslutning til MFR 1 og 2 for perioden 1992 - 2001.

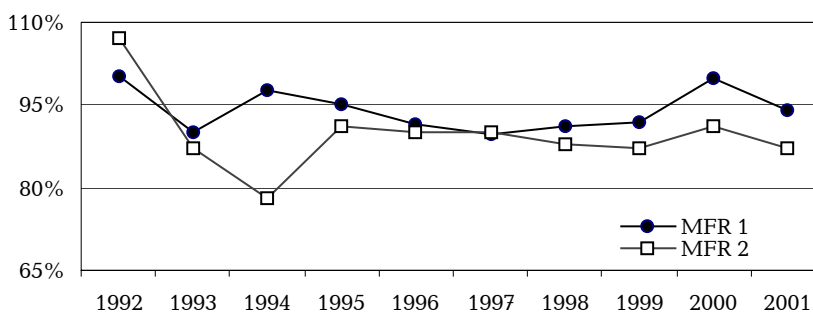
Kommentar

På landsplan faldt tilslutningen til MFR 1 med 6 %point i forhold til 2000. Effekten af den øgede indsats kan stadig spores, idet MFR 1-tilslutningen i ni amter fortsat var mindst 95%. I 12 amter var tilslutningen højere end eller på samme niveau som i 1999, EPI-NYT 22-23/00.

For MFR 2 faldt tilslutningen med 4 %point i forhold til 2000 og til samme niveau som i 1999. I 12 amter var tilslutningen lavere end i 1999. Det markante fald i forhold til den høje MFR-tilslutning i 2000 kan kun delvis forklares ved, at også ældre børn blev vaccineret dette år, EPI-NYT 34/2001. Der er derfor fortsat behov for en særlig indsats for at nå målet for en mindst 95% tilslutning i alle amter.

(S. Glismann, A. H. Christiansen, Epidemiologisk afdeling)

Figur 1. Samlet tilslutning til MFR 1- og 2-vaccination, 1992 - 2001



MÆSLINGEUDBRUD - AFSLUTTET
Mæslingeudbruddet startede i Nordjyllands Amt sidst i december 2001, EPI-NYT 5 og 6/02. Det sidste barn fik udslæt den 5. februar, og udbruddet anses nu for afsluttet.

Der blev i alt anmeldt 24 børn med mæslinger; 21 havde bopæl i Nordjyllands Amt og tre i Københavns Kommune. For 18 børn var smittekil-den kendt, enten i forbindelse med hospitalsindlæggelse eller anden

Tabel 2. Mæslingeudbrud dec. 2001 - feb. 2002. Antal anmeldte tilfælde fordelt på alder, køn, vaccinations- og indlæggelsesstatus

Alder (år)	+		÷		Indlagte
	M	K	MFR	MFR	
< 2	6	3		8	7
2-5	3	2		6	5
6-10	6	3	3	6	6
11-13	1	0		1	0
I alt	16	8	3	21	18

kontakt til barn med mæslinger. Et barn blev smittet under indlæggelse i Nordjylland og smittede efterfølgende to børn under en senere indlæggelse i København. I alt 21 børn var uvaccinerede, heraf var fem <15 mdr. Tre børn var vaccineret én gang, [tabel 2](#).

For 20 børn blev diagnosen serologisk verificeret, de øvrige fire var søskende til verificerede tilfælde. I alt 18 børn havde været indlagt eller set på hospital i forbindelse med deres mæslingesygdom.

(A. H. Christiansen, S. Glismann, Epid. afd., H. Hamburger, Embedslægeinstitutionen, Nordjyllands Amt)

UDBRUD - GRÆKENLAND

De græske sundhedsmyndigheder har rapporteret om 44 patienter med alvorlig viruslignende sygdom siden starten af april, heraf er tre voksne patienter døde. Patienterne er over-

vejende voksne og fra hele landet. Der er ikke rapporteret om sygdomstilfælde blandt rejsende til Grækenland. Der er isoleret enterovirus, sandsynligvis coxsackievirus, fra flere patienter, og yderligere udredning pågår. Der vurderes ikke at være øget sundhedsrisiko for befolkningen, og der er ikke indført begrænsninger vedrørende rejser til Grækenland. Situationen kan følges på: www.ssi.dk.

(Epidemiologisk afdeling)

REJSEMEDICINSK KONGRES I KØBENHAVN

Den 22 - 24 maj 2002 afholdes 3rd Scandinavian Forum for Travel Medicine. Yderligere information kan findes på: www.forum2002.ics.dk (Epidemiologisk afdeling)

EPI-NYT udkommer ikke i uge 19.

1. maj 2002

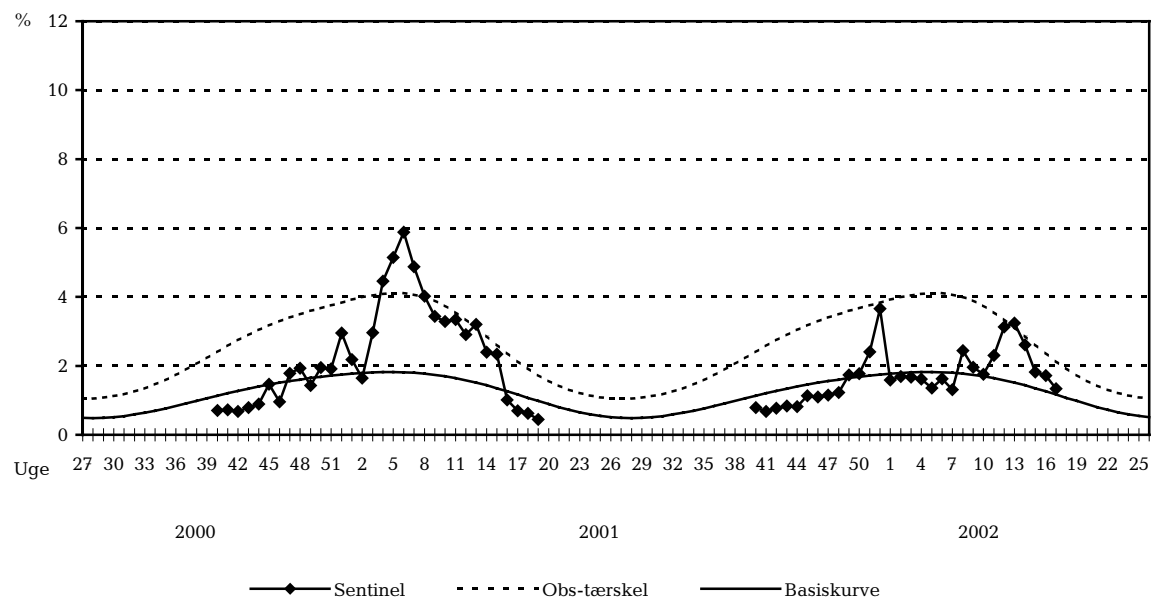
Månedlige antal serumprøver positive for *Mycoplasma pneumoniae* i komplement-bindingstest, 1. kvartal 2002, SSI

	Januar	Februar	Marts
Positive prøver i aktuelle periode	93	85	58
Positive prøver i samme periode foregående år	60	44	41
Gennemsnit i samme periode de foregående 5 år	134	84	58

(ALMOS)

Sentinelovervågning af influenzaaktiviteten

Konsultationsprocent pr. uge 2000/2001/2002



Sentinel: Influenzakonsultationer i % af det samlede antal konsultationer

Basiskurve: Forventet frekvens influenzakonsultationer under ikke-epidemi

Obs-tærskel: Mulig, begyndende epidemi

(Epidemiologisk afdeling)