

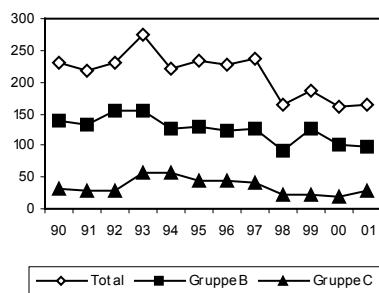


MENINGOKOKSYGDOM 2001

Uge 16, 2002

I 2001 blev anmeldt i alt 165 tilfælde af meningokoksygdom (MS), hvilket er samme lave niveau som de foregående tre år, figur 1. I 40% af tilfældene blev der rykket for en skriftlig anmeldelse.

Figur 1. Antal anmeldte tilfælde af meningokoksygdom, 1990-2001



Incidensen var som tidligere højest blandt de 0-2-årige, men den var også høj blandt de 14-17-årige, tabel 1. Af de 165 patienter havde 22 haft meningitis, 47 sepsis og 96 havde haft både meningitis og sepsis som klinisk manifestation.

Sygdommens følger

I alt 12 patienter (7%) døde, tabel 1, alle havde haft sepsis med eller uden meningitis. Fem af disse havde haft MS gruppe B, fire MS gruppe C, én MS gruppe Y, og to havde haft klinisk meningokoksygdom. Dødeligheden var 17% for <1-årige, 3% for 1-39-årige og 18% for ≥40-årige. For 18 patienter blev oplyst om alvorlige sequelae: tre patienter fik nedsat hørelse, to blev efterfølgende behandlet for epilepsi, én fik facialisparese, syv fik hudnekroses, tre fik reaktiv arthritis, én udviklede både peri- og myocarditis, én fik akut nyresvigt og var i dialysebehandling. Alle patienterne havde haft sepsis

Tabel 1. Antal anmeldte patienter med meningokoksygdom, 2001, fordelt på alder, serogruppe B og C, M/K ratio, incidens pr. 100.000 og antal døde

Alder, år	Gr. B	Gr. C	Total	M/K ratio	Incidens	Døde
< 1	16	0	18	0,6	26,8	3
1-2	18	3	28	1,8	21,0	1
3-6	11	4	18	0,8	6,4	2
7-13	19	3	27	1,7	5,9	0
14-17	16	7	33	0,9	14,7	1
18-29	6	3	13	0,9	1,6	0
30-39	0	0	0	0	0,0	0
40+	13	7	28	0,9	1,1	5
I alt	99	27	165	1,1	3,1	12

med eller uden meningitis som klinisk manifestation.

Diagnose

Hos 134 (81%) patienter blev meningokokker påvist ved dyrkning. Hos de resterende 31 patienter blev diagnosen hos én verificeret ved counterimmunoelektroforese, hos 22 (13%) ved positiv meningokokantistof-titer (MAT), hos fire (2%) ved mikroskopi, fire (2%) fik stillet diagnosen klinisk. I 128 af de dyrkningsverificerede tilfælde blev der foretaget gruppebestemmelse i Neisseriaafsnittet:

Serogruppe A:	2	(2%)
Serogruppe B:	97	(76%)
Serogruppe C:	26	(20%)
Serogruppe W135:	2	(2%)
Serogruppe Y:	1	(<1%)

Ingen af de fire patienter med MS gruppe A eller W135 havde haft kontakt til udlandet, heller ikke Mekka. Antal patienter med MS gruppe C er steget lidt i forhold til de sidste tre år, men er fortsat lavt. Aldersfordeling fremgår af tabel 1.

Amtfordeling

Incidensen af MS steg markant i Viborg Amt, tabel 2. Fire af de beskrevne ophobninger forekom i Viborg Amt, men uden sammenhæng i øvrigt.

Ophobede tilfælde

Der blev anmeldt tre koprimary og fire sekundære tilfælde.

- To søskende blev syge inden for ét døgn. Begge havde MS gruppe B.
- Et barn og en forælder blev syge samtidig. Det ene tilfælde var MS gruppe B, det andet tilfælde fik stillet diagnosen klinisk.
- To elever i samme skoleklasse blev

Tabel 2. Antal patienter med meningokoksygdom i 2001 fordelt på amt samt incidens pr. 100.000. I () incidens i 2000

Amt	Antal	Incidens
Kbh.'s Kom.	15	3,0 (2,6)
Frb. Kom.	0	0,0 (1,1)
Københavns	11	1,8 (3,4)
Frederiksborg	9	2,4 (2,5)
Roskilde	6	2,6 (2,2)
Vestsjællands	7	2,4 (3,4)
Storstrøms	2	0,8 (1,9)
Bornholms	0	0,0 (2,3)
Fyns	17	3,6 (2,5)
Sønderjyllands	10	3,9 (2,8)
Ribe	7	3,1 (3,6)
Vejle	14	4,0 (3,7)
Ringkøbing	10	3,7 (4,0)
Århus	16	2,5 (2,0)
Viborg	18	7,7 (3,0)
Nordjyllands	21	4,2 (4,5)
Andet	2	-
I alt	165	3,1 (3,0)

syge inden for ét døgn. Det ene tilfælde var MS gruppe B, det andet blev verificeret ved positiv MAT.

- En fætter og en kusine blev syge med to døgn interval. Begge tilfælde var MS gruppe B.

- To elever på samme efterskole blev syge med tre døgn interval. Begge tilfælde var MS gruppe B.

- To børn i samme børnehave blev syge med fire døgn interval. Begge tilfælde var MS gruppe C.

- To elever på samme gymnasium blev syge med 19 dages interval. Begge tilfælde var MS gruppe C.

Herudover blev to elever på samme efterskole syge med knap fire måneders interval. Begge tilfælde var MS gruppe B.

Der var tre tilfælde af MS i Kolding inden for to døgn. Der var dog ingen sammenhæng mellem disse.

(A. H. Christiansen, S. Samuelsson, Epidemiologisk afdeling)

MENINGOKOKSYGDOM – UDBRUD I BURKINA FASO

Der er rapporteret om et stort udbrud af MS gruppe W135 i Burkina Faso, hvorfor det anbefales at anvende den firevalente meningokokkvaccine A+C+W135+Y ved rejse dertil. (Epidemiologisk afdeling)

RABIES I FÅR I VESTJYLLAND

Se bagsiden.

EPI-NYT udkommer ikke i uge 17.

17. april 2002

INFEKTION MED FLAGERMUS RABIESVIRUS (EBL) I FÅR

Flagermus kan være inficeret med en mindre patogen type af rabiesvirus, European Bat Lyssavirus (EBL). Der blev i begyndelsen af april i år konstateret infektion med EBL i et enkelt får i Vestjylland. Fåret havde karakteristiske forstyrrelser i centralnervesystemet, og ved undersøgelse fandt man EBL i samtlige hjerneafsnit.

EBL er tidligere relateret til nogle få infektioner hos får og dyr af mårfamilien foruden enkelte fatale tilfælde hos mennesker. Disse infektioner blev første gang beskrevet i Danmark hos får i 1998, EPI-NYT 35/98, hvor der også var konstateret en stigning i antal EBL-infektioner hos flagermus. Fårene husede samtidigt symptomer på listeriainfektion, som i sig selv kan være sygdomsfremkaldende. En efterfølgende eksperimentel infektion af fire får var ikke i stand til at afsløre, hvilket af disse agens, der spillede den primære ætiologiske rolle, EPI-NYT 13/00.

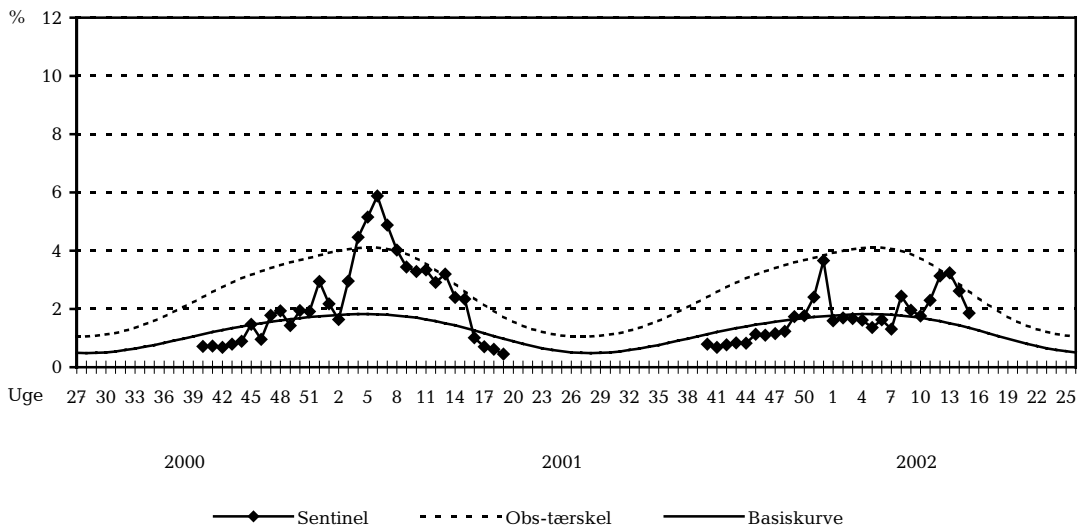
Det aktuelle får befandt sig geografisk ikke langt fra de tidligere rapporterede tilfælde. Forekomsten af EBL i flagermus er for tiden lav, og det vides ikke, hvordan smitten kan være overført. Aktivisering af en eventuel latent infektion i forbindelse med læmningsperioden og ukendte sekundære værter, såsom fx vilde mink, må også overvejes.

Infektion med EBL hos får forekommer tilsyneladende meget sjældent. Kun dyr med kliniske symptomer er smittefarlige. Betinget af at der er åbne sår eller rifter på de berørte legemsdele, vil der i forbindelse med spytskret passivt kunne overføres smitte. I det aktuelle tilfælde er fire personer sat i profylaktisk behandling.

(L. Rønsholt, Danmarks Veterinærinstitut, Lindholm)

Sentinelovervågning af influenzaaktiviteten

Konsultationsprocent pr. uge 2000/2001/2002



- Sentinel:** Influenzakonsultationer i % af det samlede antal konsultationer
Basiskurve: Forventet frekvens influenzakonsultationer under ikke-epidemi
Obs-tærskel: Mulig, begyndende epidemi

(Epidemiologisk afdeling)