



Uge 15, 2002

TILSLUTNING TIL BØRNE- VACCINATIONSPROGRAMMET 1998-2001

Som for tidligere år beregnes vaccinationstilslutningen for tællerens vedkommende ud fra Sygesikringens ydelsesstatistik. Den er dermed afhængig af, hvordan lægerne udfylder regningsbilagene. Den anvendte afregningskode bestemmes af nummer vaccine i serien, uanset om barnet evt. er ældre end den anbefalede vaccinationsalder. Nævneren er antal børn i den anbefalede vaccinationsalder i det pågældende år. Epidemiologisk afdeling arbejder på at forbedre beregningsgrundlaget for vaccinationstilslutningen ved at kunne anvende vaccinationsdata for det enkelte barn i hver fødselskohorte.

Tabel 1 viser tilslutningen i procent til de enkelte børnevaccinationer for perioden 1998-2001. Vaccinationstilslutningen for tidligere år fremgår af EPI-NYT 47/97 og 03/01.

Kommentar

I perioden 1998-2001 blev der kun foretaget en enkelt ændring i børnevaccinationsprogrammet, idet udfasingen af OPV begyndte 1. juli 2001, EPI-NYT 23/01. Dette afspejles i den lave dækning for OPV 1 i 2001, som svarer til vaccination af ca. en halv årgang. Tilslutningen til OPV 2 og 3 ligger på niveau med de foregående år.

Tilslutningen til DiTeKiPol- og Hib-programmet har været på samme høje niveau gennem hele perioden og må betragtes som tilfredsstillende. Tilslutningen til DiTe-revaccination er knap så tilfredsstillende men viser dog en opadgående tendens. Data for tilslutningen til MFR-vaccinationsprogrammet for 2001 vil blive bragt i et efterfølgende EPI-NYT. (A. H. Christiansen, P. Andersen, Epidemiologisk afdeling)

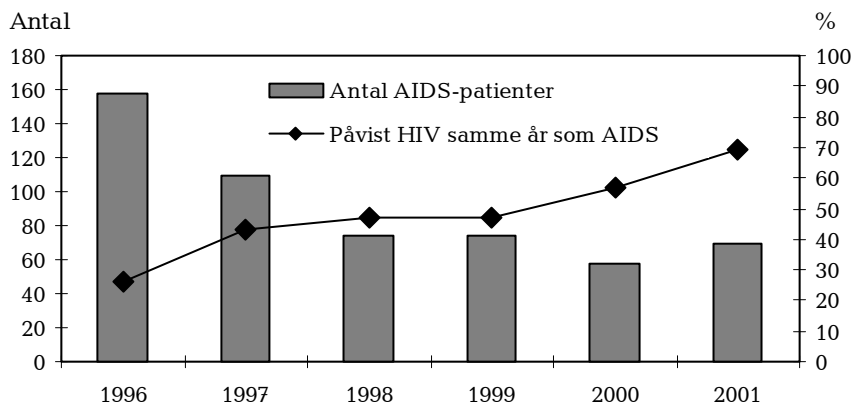
AIDS 2001

I 2001 blev i alt anmeldt 70 patienter med AIDS: 25 (36%) kvinder og 45 (64%) mænd. Antal nye AIDS-tilfælde er derved ikke længere faldende, figur 1. Medianalderen var for kvinder 32 år (spændvidde: 1-48 år) og for mænd 43 år (spændvidde: 0-83 år). Henholdsvis én mand og to kvinder var under 25 år, heraf to under 10 år.

Tabel 1. Tilslutning i procent til børnevaccinationsprogrammet 1998-2001. Anbefalet vaccinationsalder i ()

	1998	1999	2000	2001
DiTeKiPol 1 (3 mdr.)	95	96	95	97
DiTeKiPol 2 (5 mdr.)	97	99	97	98
DiTeKiPol 3 (12 mdr.)	99	99	97	97
Hib 1 (5 mdr.)	93	94	93	95
Hib 2 (6 mdr.)	94	97	95	97
Hib 3 (12 mdr.)	97	95	95	95
OPV 1 (2 år)	94	94	94	54
OPV 2 (3 år)	92	90	91	89
OPV 3 (4 år)	89	88	88	88
DiTe-revaccination (5 år)	84	83	86	86
MFR 1 (15 mdr.)	91	92	100	-
MFR 2 (12 år)	88	87	91	-

Figur 1. Antal anmeldte AIDS-patienter samt andel i procent, der fik påvist HIV-infektion for første gang i samme år, 1996-2001



I alt 18 AIDS-patienter (26%) var mænd, der var smittet seksuelt af andre mænd, mens 35 (50%) var smittet heteroseksuelt. Elleve (16%) var intravenøse stofbrugere. I alt 53% af patienterne var fra det stor-københavnske område, hvor AIDS-incidensen også fortsat er højere end i landet som helhed (3,1 per 10^5 versus 1,3).

I alt 44 patienter (63%) var dansk-fødte og 26 (37%) var indvandrere. Blandt indvandrerne kom halvdelen fra Central- og Østafrika, mens seks patienter kom fra Thailand. Siden 1996 har en stigende andel patienter fået stillet diagnosen AIDS stort set samtidig med påvist HIV-infektion, figur 1. Blandt de anmeldte AIDS-patienter i 2001 var 48 (69%) også fundet HIV-positive for første gang i 2001. Disse patienter var oftere fra provinsen, oftere indvandrere og oftere seksuelt smittede end de 22, der har været erkendt HIV-smittede i længere tid før AIDS-diagnosen.

Ved udgangen af 2001 var i alt diagnosticeret 2.391 patienter med AIDS, hvoraf 517 stadig var i live, svarende til en AIDS-prævalens i Danmark på 9,7 pr. 10^5 .

I alt blev registreret 16 AIDS-relaterede dødsfald i 2001, hvilket fortsat er et fald sammenlignet med de foregående år.

Kommentar

I Danmark er AIDS-incidensen fortsat lav, men ikke længere faldende. Fra 2000 til 2001 blev registreret en stigning i antal anmeldte AIDS-patienter på 21%. Antal AIDS-relaterede dødsfald falder fortsat.

Over 2/3 af de patienter, der fik stillet diagnosen AIDS i 2001, var nyerekendte som HIV-smittede. Som det kunne forventes, har denne andel været stigende siden 1996, hvor HIV-smittede har kunnet tilbydes antivirale kombinationsbehandlinger.

(E. Smith, Epidemiologisk afdeling)

10. april 2002

Patienter med udvalgte individuelt anmeldelsespligtige sygdomme

Antal anmeldelser modtaget i oktober-december 2001 sammenlignet med tilsvarende periode i 2000

Amt	AIDS		Hepatitis A		Meningokoksygdom		Tuberkulose	
	2001	2000	2001	2000	2001	2000	2001	2000
Kbh.'s Kom.	9	7	5	9	1	5	45	26
Frb. Kom.	2	1	-	1	-	-	3	1
Københavns	4	-	8	4	3	5	12	24
Frederiksborg	4	1	-	2	1	2	7	6
Roskilde	2	1	-	8	3	-	-	4
Vestsjællands	1	-	-	3	2	3	3	-
Storstrøms	-	-	1	-	-	-	8	11
Bornholms	-	-	-	-	-	1	-	1
Fyns	1	1	2	1	4	2	12	14
Sønderjyllands	-	-	-	-	4	2	-	3
Ribe	-	-	-	-	1	3	1	2
Vejle	-	-	1	1	4	3	3	8
Ringkøbing	-	1	-	-	3	2	8	6
Århus	1	2	2	1	2	4	15	16
Viborg	-	-	-	-	2	1	4	5
Nordjyllands	1	1	-	3	1	4	5	8
Andet	-	-	-	-	1	-	-	1
I alt	25	15	19	33	32	37	126	136

Patienter med øvrige individuelt anmeldelsespligtige sygdomme

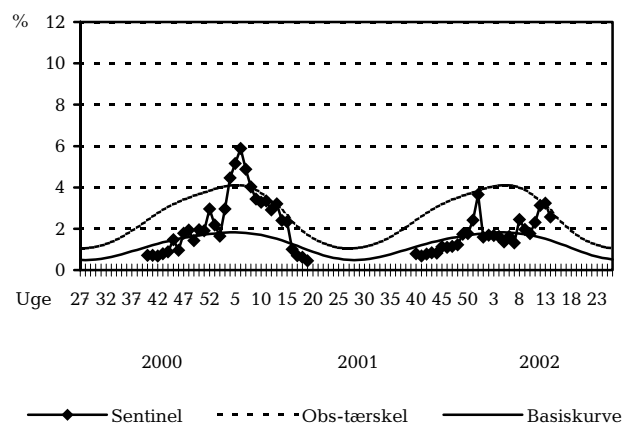
Antal anmeldelser modtaget i oktober-december 2001 og 2000, hele landet

	2001	2000
Fåresyge	4	11
Hepatitis B - akut	8	20
Hepatitis B - kronisk *	21	34
Hepatitis C - akut	1	1
Hepatitis C - kronisk *	46	111
Kighoste < 2 år	55	50
Legionellapneumoni	26	31
Meningitis purulenta	23	15
Mæslinger	-	7
Ornitose	3	7
Paratyfus	5	2
Shigella	38	37
Tyfus	4	5

* Kronisk hepatitis B og C blev anmeldelsespligtige 1. maj 2000.

Sentinelovervågning af influenzaaktiviteten

Konsultationsprocent pr. uge 2000/2001/2002



Sentinel: Influenzakonsultationer i % af det samlede antal konsultationer

Basiskurve: Forventet frekvens influenza-konsultationer under ikke-epidemi

Obs-tærskel: Mulig, begyndende epidemi