

HIV 2000

Uge 48, 2001

I 2000 blev i alt anmeldt 258 nypåviste HIV-positive personer: 162 mænd (63%) og 96 kvinder (37%). Medianalderen var for mænd 36 år (spændvidde: 4-70 år) og for kvinder 31 år (spændvidde: 0-62 år). Alder var uoplyst for hhv. fem mænd og tre kvinder. Godt halvdelen af de anmeldte personer var mellem 25-39 år, hhv. 54% af mænd og 52% af kvinder. Syv børn, fire piger og tre drenge, var under 15 år. Af de nypåviste HIV-positive personer var 52% fra Storkøbenhavn, tabel 1. Landets højeste incidens fandtes i Københavns Kommune.

Tabel 1. Antal anmeldte personer med nypåvist HIV-infektion fordelt på amt, procentandel samt incidens pr. 10⁵

Amt	Antal	(%)	Incidens pr. 10 ⁵
Kbh. ¹⁵ Kom.	77	(30)	15,5
Frb. Kom.	8	(3)	8,9
Københavns	48	(19)	7,8
Frederiksborg	12	(5)	3,3
Roskilde	11	(4)	4,8
Vestsjællands	8	(3)	2,7
Storstrøms	7	(3)	2,7
Bornholms	-	-	-
Fyns	8	(3)	1,7
Sønderjyllands	4	(2)	1,6
Ribe	2	(1)	0,9
Vejle	11	(4)	3,2
Ringkøbing	12	(5)	4,4
Århus	29	(11)	4,6
Viborg	3	(1)	1,3
Nordjyllands	6	(2)	1,2
Andet	5	(2)	-
Uoplyst	7	(3)	-
I alt	258	(100)	4,8

Smitteforhold

I alt 156 (60%) af de HIV-positive personer var danskfødte og 95 (37%) var indvandrere, tabel 2. Blandt mænd var 73% (119/162) danskfødte, en andel der var 39% (37/96) blandt kvinder. Af danskfødte mænd var 64 (54%) smittet seksuelt af mænd, heraf 56 i Danmark. Af de heteroseksuelt smittede danskfødte mænd var (15/41) 37% smittet i udlandet; ni personer i et afrikansk land og seks personer i Thailand. Blandt de 28 anmeldte danskfødte heteroseksuelt smittede kvinder var 24 smittet i Danmark. To var smittet i et afrikansk land, én i Sverige og for én var smitteland uoplyst. Blandt indvandrere var 87% af kvinderne

Tabel 2. Antal anmeldte nypåviste HIV-positive personer fordelt på smitte-måde, på danskfødte og indvandrere og på, hvorvidt de havde AIDS, 2000

Smittetmåde	Dansk-fødte	Indvandrere	Uoplyst	Total	Heraf også AIDS (%)
MSM ¹⁾ , inkl. biseksuel	64	5	3	72	11 (15)
Heteroseksuel	69	75	3	147	22 (15)
Narkoman	17	3	0	20	0
Blodtransfusion	0	5	0	5	1 (20)
Andet	6	7	1	14	2 (14)
I alt	156	95	7	258	36 (14)

¹⁾ Mænd, der har sex med mænd

Tabel 3. Nypåviste heteroseksuelt erhvervede HIV-infektioner blandt danskfødte, fordelt på smittested, smitterisiko og køn, 1990-2000. Procent i ()

Smittested og risiko	Mænd	Kvinder	Total
Smittet i Danmark	217 (49)	169 (75)	386 (58)
Partner i.v. stofmisbruger	20	13	33 (5)
Partner biseksuel	0	26	26 (4)
Partner fra højendemisk område	40	37	77 (11)
Partner HIV+, - andre risici	26	36	62 (9)
Partner prostitueret	32	0	32 (5)
Ingen kendt risikopartner	99	57	156 (23)
Smittet i udlandet	181 (41)	41 (18)	222 (33)
Partner i.v. stofmisbruger	1	3	4 (<1)
Partner biseksuel	0	3	3 (<1)
Partner fra højendemisk område	152	21	173 (26)
Partner HIV+, - andre risici	1	4	5 (<1)
Partner prostitueret	10	0	10 (1)
Ingen kendt risikopartner	17	10	27 (4)
Smittet uoplyst	48	15	63 (9)
I alt	446	225	671 (100)

og 68% af mændene smittet heteroseksuelt. Otte (8%) nypåviste HIV-positive kvinder var gravide, alle i alderen 22-28 år, heraf fem indvandrere. Et antal der svarer til det påviste de seneste år. Fem indvandrere mentes smittet via blodtransfusion i et centralafrikansk land.

Smitteforhold for heteroseksuelle, 1990-2000

I perioden 1990-2000 var i alt diagnosticeret HIV-infektion hos 671 heteroseksuelt smittede danskfødte, hvoraf 58% var smittet i Danmark, mens 33% var smittet i udlandet, tabel 3. Hovedparten af mænd smittet i udlandet var smittet af en kvinde fra et højendemisk område (84%), mens 99 mænd (46%) smittet i Danmark var smittet af kvinde med ukendt risiko for HIV.

HIV-testning

Antal HIV-tests udført i 2000, eksklusiv tests udført på bloddonorer, var 134.116. Dette er en stigning på

12% i forhold til 1998, som havde det laveste antal siden 1993.

Kommentar

Antal årlige HIV-tests er igen stigende efter nogle år med faldende testaktivitet. Antal nypåviste HIV-infektioner er i disse år næsten stabilt, hvilket ikke nødvendigvis afspejler den aktuelle HIV-smittespredning. I alt 36 patienter (14%) havde AIDS, tabel 2, da de fik påvist HIV-infektion i 2000. Dvs. nogle HIV-smittede personer lader sig først HIV-teste mange år efter, at de er blevet smittede. (G. Høy, E. Smith, Epidemiologisk afdeling)

IKKE GUL FEBER I ZAMBIA

I følge WHO er der ikke længere transmission af gul feber noget sted i Zambia. Der anbefales derfor ikke vaccination mod gul feber ved rejse til Zambia, uanset rejsens længde. (P. Andersen, Epidemiologisk afdeling)

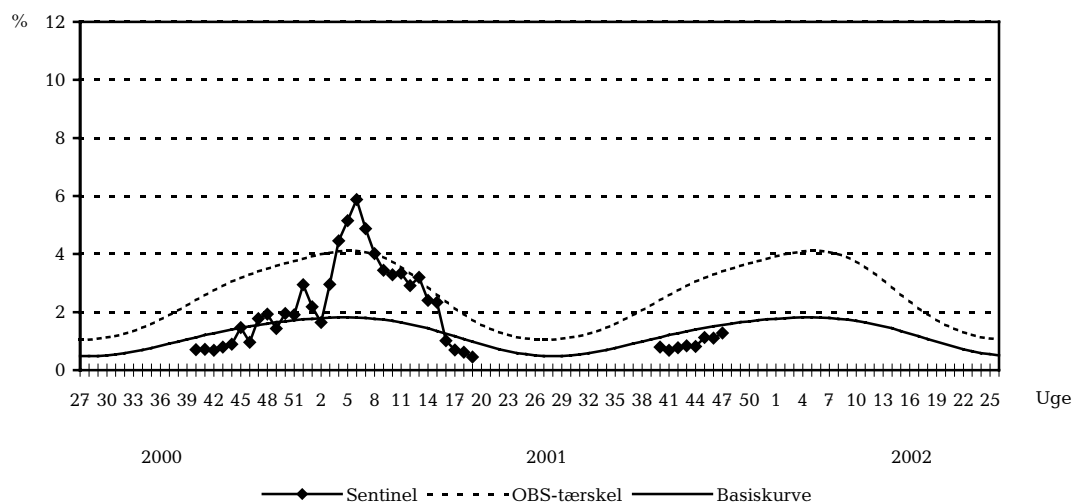
Patienter med positiv dyrkning for tarmpatogene bakterier i juli-august 2001, pr. amt

Amt	Andre zoon. salmonella-typer									
	Campylobacter		Yersinia ent.		S. typhimurium		S. enteritidis		Andre zoon. salmonella-typer	
	Juli	August	Juli	August	Juli	August	Juli	August	Juli	August
Kbh.'s Kom.	61	77	2	-	8	9	24	26	15	21
Frb. Kom.	3	3	-	-	2	1	4	2	1	1
Københavns	58	74	4	4	9	6	13	12	18	12
Frederiksborg	53	48	2	6	3	6	9	15	7	8
Roskilde	23	44	1	2	4	3	14	10	5	6
Vestsjællands	21	14	3	1	6	6	5	8	3	10
Storstrøms	28	24	-	-	4	2	13	16	4	9
Bornholms	7	8	1	1	-	-	2	1	1	1
Fyns	68	77	2	4	2	13	35	32	7	11
Sønderjyllands	33	37	-	2	5	4	12	6	2	12
Ribe	47	43	2	1	9	8	11	19	4	8
Vejle	60	57	-	1	6	16	24	16	14	9
Ringkøbing	57	45	3	-	1	5	24	11	6	9
Århus	84	90	3	8	12	11	18	23	18	14
Viborg	30	44	-	2	2	17	11	12	5	6
Nordjyllands	62	63	-	1	6	9	14	23	9	10
Ukendt	-	-	-	-	-	-	-	-	-	-
DK juli/aug 2001	695	748	23	33	79	116	233	232	119	147
DK juli/aug 2000	760	656	17	34	46	65	170	171	84	92

(AMTI)

Sentinelovervågning af influenzaaktiviteten

Konsultationsprocent pr. uge 2000/2001/2002



- Sentinel:** Influenzakonsultationer i % af det samlede antal konsultationer
Basiskurve: Forventet frekvens influenzakonsultationer under ikke-epidemi
Obs-tærskel: Mulig, begyndende epidemi

(Epidemiologisk afdeling)