

TUBERKULOSE 2000, DEL I

Uge 43, 2001

I 2000 blev anmeldt i alt 548 tilfælde af tuberkulose sammenlignet med 536 tilfælde i 1999, EPI-NYT 45/00. Den samlede incidens var 10,3 pr. 10⁵, tabel 1. Denne opgørelse omfatter ikke anmeldte tilfælde i Grønland og på Færøerne. 123 (22%) anmeldelser blev først modtaget efter en rykerskrivelse.

En indvandrer er defineret som en person født i udlandet eller en person under 25 år født i Danmark, hvor den ene eller begge forældre ikke er danskfødt. Grønlændere bosiddende i Danmark regnes som indvandrere. Pr. 1. maj 2000 blev anmeldekriterierne for TB udvidet til at omfatte hele Mycobacterium tuberculosis komplekset, dvs. M. tuberculosis, M. africanum, M. microti samt M. bovis ekskl. BCG-stammen, EPI-NYT 37/00.

Der blev anmeldt 199 tilfælde blandt danskere. Incidensen steg til 4,0 pr. 10⁵ fra 3,3 i 1999. Stigningen sås i alle aldersgrupper, men specielt blandt de 15-39 årige, figur 1. Mand/kvinde ratio var 2,1.

Der blev anmeldt 349 tilfælde blandt indvandrere med en mand/kvinde ratio på 1,1. Incidensen faldt fra 102,6 pr. 10⁵ i 1999 til 92,3. Indvandrere fra Somalia udgjorde fortsat langt den største gruppe (47%) efterfulgt af indvandrere fra Pakistan (10%), Grønland (4%) samt Tyrkiet, Irak og Afghanistan, som alle bidrog med 3%. Sammenlignet med 5-års perioden 1995-99 sås de største numeriske stigninger i Fyns, Københavns og Ringkøbing amter, mens de største fald sås i Vestsjællands og Nordjyllands amter, tabel 1. Stigningen i Fyns Amt var bl.a. forårsaget af en fordobling af tilfælde blandt danskere i 2000 i forhold til de foregående fem år. Der blev ikke registreret større udbrud.

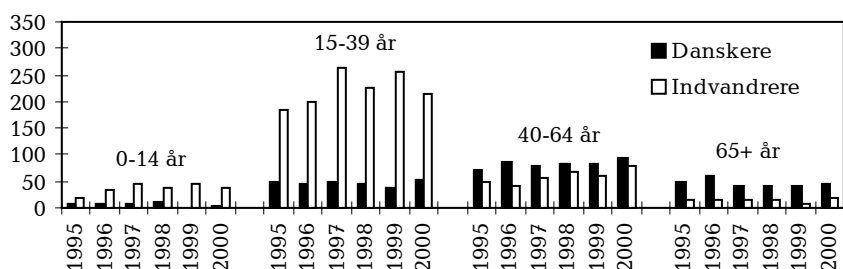
Lokalisation

I alt 397 (72%) patienter havde lunge-TB, heraf havde 37 samtidig en anden lokalisation. Blandt danskere havde 174 (87%) lunge-TB, denne andel var 223 (64%) blandt indvandrere. Den hyppigste ekstrapulmonale manifestation (+/-lunge-TB) var TB i glandler (14%), knogler (5%), tarm (4%) samt pleura (3%). Tretten procent (25) af danskere havde udelukkende ekstrapulmonal TB. Blandt indvandrere var denne andel 36% (126). Denne gruppe udgjorde således fortsat en stor andel af patienter med TB uden for lungerne.

Tabel 1. Antal anmeldte tilfælde af TB 1995-2000 hos danskere og indvandrere samt incidens pr. 10⁵ i 2000, fordelt på amter

Amt	Danskere		Indvandrere		Total		Incidens pr. 10 ⁵ , 2000		
	2000	95-99	2000	95-99	2000	95-99	Dan-skere	Ind-vandrere	Total
Kbh.s Komm.	48	53	91	86	139	140	11,7	107,6	28,0
Frb. Komm.	4	2	9	9	13	11	5,0	85,8	14,4
Københavns	23	19	53	44	76	63	4,2	80,6	12,4
Frederiksborg	6	8	12	16	18	24	1,8	44,9	4,9
Roskilde	4	5	15	7	19	12	1,8	106,6	8,2
Vestsjællands	5	6	5	12	10	18	1,8	34,5	3,4
Storstrøms	17	11	9	11	26	22	6,8	83,3	10,0
Bornholms	1	1	0	1	1	2	2,3	0,0	2,3
Fyns	20	10	42	28	62	39	4,5	153,6	13,1
Sønderjyllands	6	5	2	5	8	10	2,5	13,2	3,2
Ribe	3	3	6	7	9	10	1,4	56,7	4,0
Vejle	7	6	17	15	24	21	2,1	101,5	6,9
Ringkøbing	11	9	12	6	23	15	4,2	109,9	8,4
Århus	17	14	41	45	58	59	2,9	98,4	9,1
Viborg	9	7	10	6	19	13	4,0	137,5	8,1
Nordjyllands	16	17	19	26	35	43	3,4	99,1	7,1
Andre/Ukendt	2	0	6	2	8	2	-	-	-
I alt	199	176	349	326	548	504	4,0	92,3	10,3

Fig. 1. Antal anmeldte tilfælde af TB i Danmark 1995-2000, fordelt på alder



Syv personer havde miliær tuberkulose, alle indvandrere. Fem personer havde tuberkuløs meningitis, heraf to danskere.

Risikogrupper

For 11 personer, fire danskere og syv indvandrere, var oplyst, at de var HIV-positive; dette er formentlig et minimumstal. For 29 personer, 25 danskere og fire indvandrere, var oplyst om alkoholmisbrug. Danskerne fordelte sig på 18 mænd og syv kvinder med en medianalder på henholdsvis 43 og 51 år. Af disse 25 var 19 bosiddende i enten Københavns Kommune (10), Københavns Amt (6) eller Nordjyllands Amt (3).

Smitteforhold

Størstedelen (93%) af danskere med TB mentes smittet i Danmark, mens størstedelen (88%) af indvandrere mentes smittet uden for Danmark, typisk i deres tidligere hjemland. I alt 41 indvandrere var angiveligt smittet i

Danmark, heraf var 30 fra Somalia (16), Grønland (9) eller Pakistan (5). I alt 13 danskere var angiveligt smittet i udlandet, heraf havde fem rejst i Asien og tre i Afrika.

I alt 39 patienter blev anmeldt med recidiv, 17 danskere og 22 indvandrere. I 51 tilfælde, 9 danskere og 42 indvandrere, var angivet en smittekilde i husstanden inden for tre år. I yderligere 50 tilfælde, 31 danskere og 19 indvandrere, var angivet en smittekilde uden for husstanden inden for tre år.

For 32 patienter, 12 danskere og 20 indvandrere, lå en mulig smittekilde mere end tre år tilbage. For 376 (70%) var smitekilden ukendt.

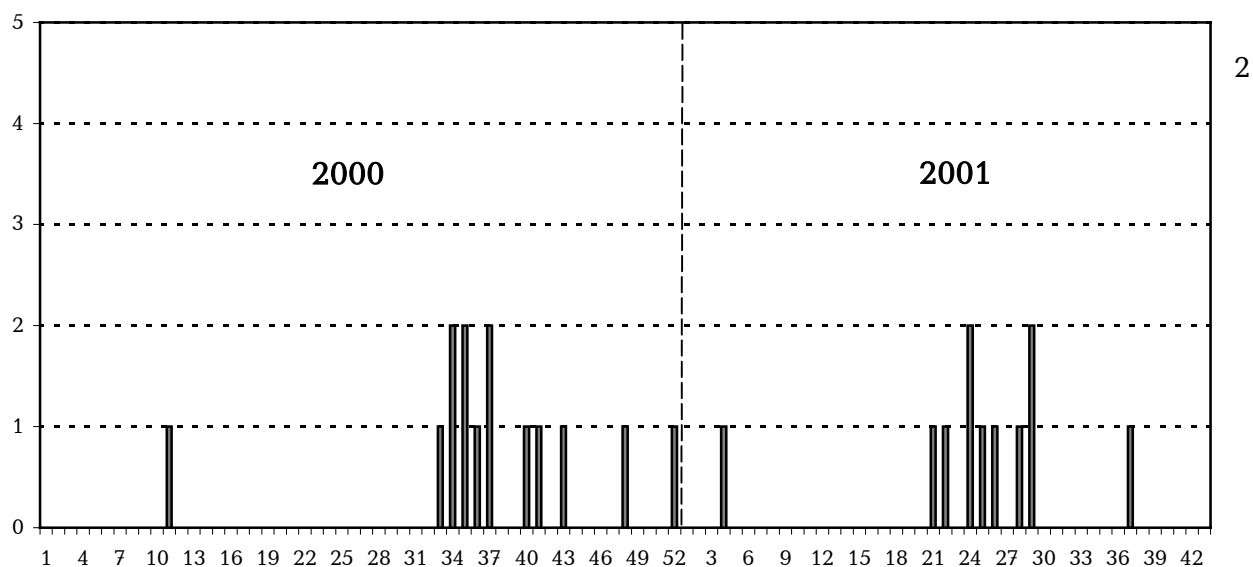
Kommentar følger i del II.

(P. Andersen, Epidemiologisk afd., V. Ø. Thomsen, Mykobakt. Lab.)

NY MEDARBEJDER

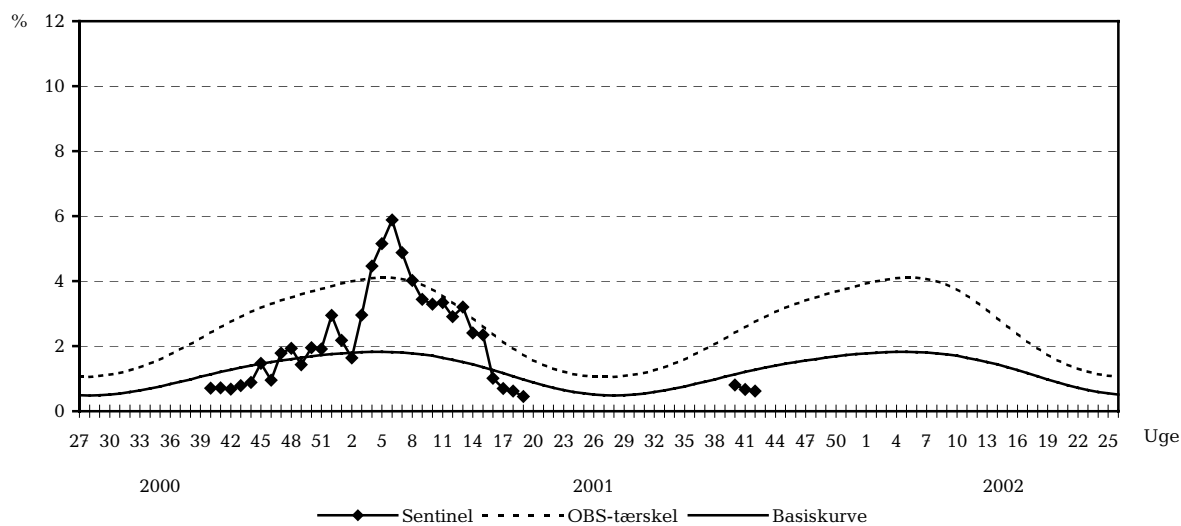
Pr. 1. oktober er Asja Lemcke ansat som res.læge i Epidemiologisk afd.

Antal anmeldte tilfælde af mæslinger pr. uge, 2000 - 2001



Influenzaaktivitet i sentinelovervågning

Konsultationsprocent pr. uge 2000/2001/2002



Sentinel: Influenzakonsultationer i % af det samlede antal konsultationer
Basiskurve: Forventet frekvens influenzakonsultationer under ikke-epidemi
Obs-tærskel: Mulig, begyndende epidemi

(Epidemiologisk afdeling)