

PAROTITIS EPIDEMICA 1987-2000

Uge 26-33, 2001

Parotitis epidemica, fåresyge, blev indberettet summarisk via ugesyge-  
lister indtil 1994. Fra og med 1994 har  
fåresyge været individuelt anmeldel-  
sespligtig, når der foreligger klinisk  
diagnose samt påvisning af IgM.

**Forekomst**

I 1987, hvor MFR-vaccination blev  
indført i det danske børnevaccinati-  
onsprogram, blev der rapporteret om  
26.080 tilfælde af fåresyge.

I perioden 1988-1993 blev der rappor-  
teret om i alt 2.765 tilfælde, fra 148 til  
1.221 tilfælde pr. år. I perioden 1994-  
2000 blev der i alt anmeldt 184 tilfæl-  
de, fra 13 til 40 tilfælde årligt, [figur 1](#).

**Fordeling på amt**

I perioden efter 1993 er der registreret  
et fald i alle amter, [tabel 1](#).

Forskellige meldesystemer i de to pe-  
rioder medfører, at tallene ikke er helt  
sammenlignelige, men incidensen på  
landsplan i perioden fra 1990-1993  
faldt fra 7,0 pr. 100.000 til 2,8 pr.  
100.000.

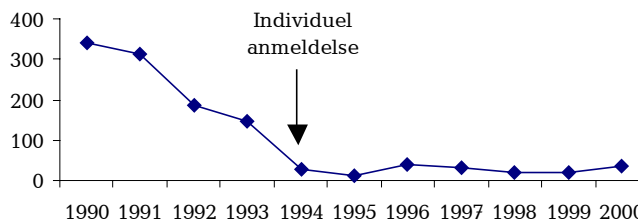
**Tabel 1. Anmeldte tilfælde af fåre-  
syge fordelt på amt, gennemsnitlig  
årlig incidens pr. 100.000 i 1990-  
1993 og 1994-2000**

Amt	90-93	94-00
Kbh. og Frb. Kom.	5,9	0,7
Københavns	5,3	0,7
Frederiksborg	2,7	0,6
Roskilde	3,8	0,3
Vestsjællands	3,9	0,2
Storstrøms	4,7	0,4
Bornholms	7,7	0,3
Fyns	7,2	0,5
Sønderjyllands	3,6	0,5
Ribe	3,2	0,7
Vejle	3,8	0,5
Ringkøbing	5,1	0,4
Århus	4,6	0,5
Viborg	4,7	0,3
Nordjyllands	5,0	0,3
Hele landet	4,8	0,5

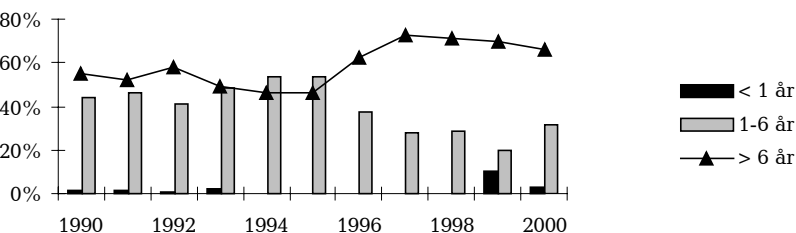
**Fåresyge 1994-2000**

Ud af 184 anmeldte tilfælde var diag-  
nosen serologisk verificeret i 83 (45%)  
tilfælde. I resten af tilfældene var di-  
agnosen alene stillet på kliniske  
symptomer. I perioden er sket en æn-  
dring i retning af, at flere tilfælde ve-  
rificeres serologisk. Fra 1997 har an-  
delen været ret konstant, i gennem-  
snit 58%, [figur 3](#). Rykkerskrivelse på  
basis af positiv serologi blev indført i

**Figur 1. Antal anmeldte tilfælde af fåresyge, 1990-2000**



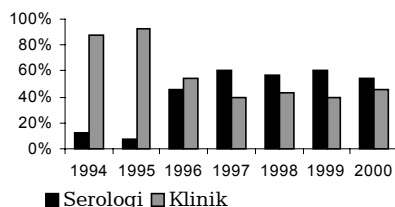
**Figur 2. Anmeldte tilfælde af fåresyge, relativ aldersfordeling i %, 1990-2000**



1996. Af de 184 anmeldelser blev der  
rykket for 62 (34%).

**Køn og alder**

**Figur 3. Anmeldte tilfælde af fåresyge  
fordelt på serologisk og klinisk diag-  
nose, 1994-2000**



De 184 patienter var fordelt på 110  
mænd og 74 kvinder i alderen 0-67 år  
(median 11). Andelen af personer over  
6 år er steget fra 54% i perioden 1990-  
1995 til 68% i perioden 1996-2000, [fi-  
gur 2](#).

**Vaccinationsstatus**

I perioden var 33% (60) uvaccinerede,  
heraf var 3 personer under 15 måne-  
der; 40% (73) var vaccinerede og hos  
28% (51) var vaccinationsstatus  
ukendt.

**Indlæggelser og komplikationer**

For 46% af tilfældene forelå der op-  
lysninger om symptomer. Af disse  
havde 85% haft symptomer på fåresy-  
ge med ensidig eller dobbeltsidig pa-  
rotissvulst. Ni personer i alderen 14-  
50 år (median 31) havde i tilslutning  
til fåresyge haft symptomer på  
orchitis. Desuden havde en 23-årig  
kvinde været indlagt med meningitis,

et 3-årigt barn med thrombocytopeni  
samt en 38-årig kvinde med facia-  
lisparese og nedsat hørelse. I alt hav-  
de 14 (8%) af de anmeldte patienter  
været indlagt. De indlagte var i alde-  
ren 2-48 år (median 27).

**Kommentar**

Det totale antal af fåresygetilfælde er  
faldet drastisk efter MFR vaccina-  
tionens indførelse i 1987. Sygdoms-  
alderen er rykket opad, hvil-  
ket betyder, at relativt flere får kom-  
plikationer, fx i form af orchitis.  
Fåresygekomponenten i MFR-vac-  
cinen er ikke helt så immunogen som  
mæslingekomponenten, til gengæld  
er fåresyge mindre smitsom. Ligesom  
for mæslinger har der været lange pe-  
rioder uden fåresyge, således har der i  
år været en periode på 11 uger uden  
anmeldelser, se [bagsiden](#).  
For at kunne overvåge effekten af  
vaccinationsprogrammet er det vig-  
tigt, at tilfældene så vidt muligt bliver  
serologisk verificeret, og at der anfø-  
res vaccinationsstatus på anmeldel-  
sen: 0, 1 eller 2 vaccinationer og gerne  
med dato.

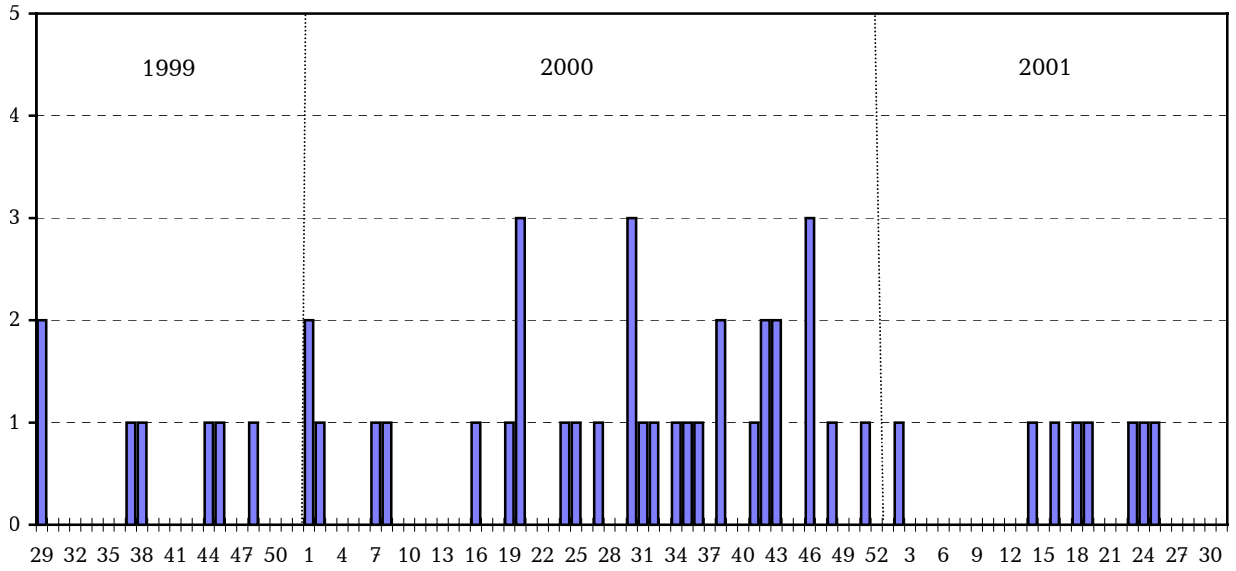
Børn under 18 år, som ikke har fået  
MFR vaccine i 12-års alderen, kan få  
denne dækket af sygesikringen.

(Annette Hartvig Christiansen og  
Tove Rønne, Epidemiologisk afdeling)

15. august 2001

Antal anmeldte tilfælde af fåresyge pr. uge, uge 29 1999 - uge 33 2001

---



(Epidemiologisk afdeling)