



HVORDAN UNDGÅR MAN FLÅTBID?

- Undgå områder med højt græs, lyng og krat hvor der findes mange flåter. Der er lille risiko for flåtbid på de almindelige anlagte stier.
- Sørg for at dække din hud til, når du færdes i områder med mange flåter.
- Gå med lange bukser gerne stoppet ned i strømper/støvler.
- Beskyt dig med flåt- eller myggespray.
- Gå med lyst tøj, da det gør det lettere at se flåten og fjerne den.

HVORDAN UNDGÅR MAN AT BLIVE SYG?

Når du har opholdt dig i et område med flåter, bør du nøje tjekke dit tøj, hår og hud efter flåter og fjerne dem straks. Husk at skovflåten er meget lille og svær at få øje på. Flåten foretrækker skjulte, tyndhudede steder som nederst på læggene, knæhaserne, lysken, armhulerne og området bag ørerne. Hos børn bør man også tjekke hovedbunden.

Ved rejser til skovområder med høj risiko for TBE kan vaccination overvejes.



Flåter



Brochuren er udviklet af Statens Serum Institut som en del af EU-InterReg ØKS-projektet ScandTick Innovation. Lignende brochure findes også på norsk og svensk.

Foto: Per Eikeset Knudsen og fotolia.com
Design: Melkeveien Designkontor AS
Tryk: Byråservice AS
Bestilling: serum@ssi.dk

Læs mere:
1177.se
SSI.dk
Scandtick.com

Maj 2017

Interreg
Øresund-Kapitolat-Skagerrak
European Regional Development Fund



STATENS
SERUM
INSTITUT



SCANDTICK
INNOVATION

HVAD ER EN FLÅT?

Flåten er en mide i familie med edderkoppen, som lever af at suge blod fra store pattedyr, fugle og smånavere. På verdensplan kender man til 900 forskellige arter. I Danmark er skovflåten (*Ixodes ricinus*) den mest almindelige.

Skovflåten har fire udviklingsstadier: æg, larve, nymfe og voksen. Både larverne, nymferne og de voksne hunner kan suge blod.

HVOR FINDES FLÅTEN?

I Danmark findes skovflåten stort set overalt, hvor der er fugtigt, tæt vegetation og skov.

Flåten er sårbar over for tørke og trives bedst på fugtige steder med højt græs, buske og krat samt i skove, hvor der findes råvildt og mindre gnavere. Man kan også finde skovflåten i haver.

Skovflåten er som regel aktiv fra april til november, men hvis temperaturen overstiger 5°C, kan den også være aktiv om vinteren.

BLIVER MAN SYG AF ET FLÅTBID?

Et flåtbid er ikke i sig selv farligt, men flåten kan være smittebærer af bakterier og vira som kan overføres til mennesker og dyr.

Studier fra de nordiske lande viser, at selv i områder med mange flåter er risikoen for at blive syg efter et flåtbid meget lav - omkring 2 %.



Borreliose, som skyldes Borrelia-bakterien, er den mest almindelige flåtbårne sygdom. Borrelia-bakterien findes i tarmen på flåten og bevæger sig fra flåtens tarm til dens spytkirtler, når flåten suger blod. Bakterier kan overføres med spyttil til mennesker og dyr. Dette tager omkring 24 timer. Fjern derfor flåten så hurtigt som muligt.

Centraleuropæisk hjernebetændelse (TBE) er en anden velkendt sygdom, der kan overføres af flåter. TBE er langt mere sjælden end borreliose og skyldes et virus. De fleste, som smittes, bliver ikke syge. Enkelte får influenzalignende symptomer, og nogle gennemgår et alvorligt sygdomsforløb med hjernebetændelse. TBE-viruset kan smitte kort tid efter et flåtbid. Der findes en vaccine mod TBE, men ikke mod Borrelia-infektion.

HVORDAN FJERNER MAN FLÅTEN?

Det er bedst at bruge en pincet/flåtfjerner eller neglene. Tag fat helt inde ved huden og træk flåten lige ud. Det gør ikke noget, hvis lidt af flåten sidder tilbage i bidstedet.

HVORNÅR BØR DU OPSØGE EN LÆGE?

Efter et flåtbid kan man få en blå/rød zone på 1-2 cm som klør rundt om bidstedet. Dette er ufarligt og betyder ikke, at du er smittet med Borrelia.

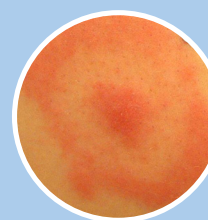
Opsøg din læge, hvis du får et rødt udslæt, Erythema migrans, som breder sig ud over bidstedet og får en diameter på mere end 5 cm. Udslættet er det mest almindelige symptom på borreliose og kan ses fra 3-30 dage efter et flåtbid. Erythema migrans er et symptom på lokal Borrelia-infektion fordi bakterien sidder i huden.

Erythema migrans skal **ALTID** behandles med antibiotika. Det er ikke nødvendigt at tage en blodprøve.

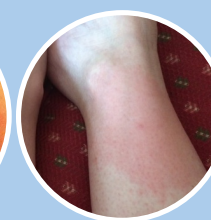
Hos 10-15 % af dem, som bliver smittet, kan bakterien vandre til andre organer og væv i kroppen. I Norden er det mest almindeligt, at bakterien spreder sig til nervesystemet (neuroborreliose). I nogle tilfælde spredes Borrelia-bakterien også til led (borrelia-artrit). Symptomer opstår typisk 1-2 måneder efter smitte, hvorefter mange har glemt flåtbidstedet eller udslættet.

Kontakt din læge hvis du oplever følgende symptomer efter et flåtbid:

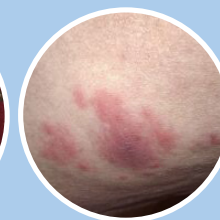
- Udslæt der kan være Erythema migrans
- Ansigtsslammelse
- Udstrålende smerter med eller uden lammelser i ryg/arme/ben og/eller føleforstyrrelser i huden
- Influenzalignende symptomer som hovedpine, lysfølsomhed, sygdomsfornemmelse, feber, muskel- og ledsmerter
- Hævelse og væskeansamling i knæleddet eller et af de andre store led.



Erythema migrans er ofte ringformet.



Erythema migrans kan også have en mere jævn farve. Udslættet kan være meget rødt eller svagt rosa.



Atypisk Erythema migrans med et "pletet" udseende.

