

Forbruget af antidepressiva 2001-2011

Indhold

RESUMÉ	2
LÆGEMIDDELGRUPPE	2
ANTIDEPRESSIVA	2
ANDRE LÆGEMIDLER MED ANTIDEPRESSIV VIRKNING	3
RESULTATER	4
ANTALLET AF BRUGERE ER STAGNERET	4
NOGLE BRUGERE INDLØSER KUN ÉN RECEPT	4
DOBBELT SÅ MANGE KVINDER SOM MÆND ER I BEHANDLING	5
SANDSYNLIGHEDEN FOR AT VÆRE I BEHANDLING STIGER MED ALDEREN	5
I NOGLE ALDERSGRUPPER ER ANTALLET MERE END FORDOBLET PÅ 10 ÅR.....	7
UDVIKLINGEN OPBREMSET I 2011 FOR ALLE ALDERSGRUPPER	8
MANGE GENGANGERE OG LANGTIDSBRUGERE	8
FÆRRE NYE BRUGERE I ALLE ALDERSGRUPPER I 2011.....	9
FLEST I BEHANDLING MED SSRI.....	10
METODE OG AFGRÆNSNING AF MATERIALE	11
DATAKILDE	11
LÆGEMIDLER INKLUDERET I RAPPORTEN (ATC-KODER).....	11
DEFINITIONER.....	11
REFERENCER	12
ORDLISTE	12
BILAG 1	13

Resumé

I 2011 købte 1 ud af 12 danskere antidepressiv medicin. Det drejer sig om et gennemsnit, hvor både børn og voksne tælles med. Antallet af brugere har været stigende gennem de sidste mange år. I 2011 var der mere end 50 procent flere brugere pr. indbygger end 10 år tidligere. I 2011 stagnerede antallet af brugere dog, idet antallet var på niveau med antallet i 2010 ([Læs mere her](#)).

Antidepressiv medicin anvendes ikke kun til behandling af depression. Lægemidlerne kan også anvendes mod andre psykiske lidelser, som for eksempel forskellige angsttilstande. Derudover kan nogle antidepressiva også bruges til behandling af bestemte former for smerter ([Læs mere her](#)).

En mindre del af brugerne er personer, der kun har købt antidepressiva en gang uden at købe inden for et år før og efter dette køb. Det drejer sig om mellem 7 og 9 procent hvert år ([læs mere her](#)). Omfanget af personer med enkeltkøb varierer dog mellem aldersgrupperne, hvor aldersgruppen 18-24 år har den største andel af engangsbrugere ([Læs mere her](#)).

Der er næsten dobbelt så mange kvinder som mænd, der behandles med antidepressiv medicin ([læs mere her](#)), og sandsynligheden for at være i behandling med antidepressiv medicin stiger generelt med alderen. Blandt 85-årige havde næsten 1 ud af 4 købt antidepressiva i 2011, mens tallet var 1 ud af 10 for de 45-årige og cirka 1 ud af 15 for de 25-årige ([Læs mere her](#)).

Antallet af brugere er ikke steget procentvist lige meget i alle køns- og aldersgrupper, de seneste 10 år. Antallet, der har købt antidepressiva blandt de unge i aldersgrupperne fra 13 til 34 år er mere end fordoblet på 10 år. Og der, hvor der er sket den mindste procentvise stigning i forhold til 2001 er i aldersgrupperne fra 65 til 85 år, hvor antallet af brugere er steget med 17 procent på 10 år. Der er også forskel på kønnene, hvor der for kvinder generelt ses en stigning på 50 procent mod en stigning på 60 procent for mændene ([Læs mere her](#)).

For første gang i nyere tid er antallet af brugere af antidepressiva ikke steget det seneste år. For alle aldersgrupper undtagen de 7-12-årige børn ses enten et fald i antal brugere siden 2010 eller i det mindste en mindre stigning end set de tidligere år. Forskellene mellem de to år er generelt meget små. De største procentvise ændringer ses for piger i gruppen 13-17 år, hvor der var et fald på 11 procent. Og dernæst for drenge i gruppen 7-12 år, hvor der var en stigning på 8 procent ([Læs mere her](#)).

Den stigning i antal brugere af antidepressiva, der er set frem til 2010, kan ikke forklares ved, at antallet af nye brugere er steget år for år. Antallet af nye brugere har svinget igennem årene. Det var lavest i 2004 med ca. 74.000 nye brugere og højest i 2010 med ca. 94.000 nye brugere. Stigningen i antal brugere skyldes primært at en del bliver i behandlingen i en længere periode, og at det antal, der hvert år stopper med behandlingen, er lavere end det antal, der begynder med behandlingen ([Læs mere her](#)).

For nogle aldersgrupper er der dog gennem årene set en klar stigning i antallet af nye brugere. Det drejer sig især om de 13-24-årige. Det er dog værd at bemærke, at der for alle aldersgrupper ses et lavere antal nye brugere i 2011 end i 2010 ([Læs mere her](#)).

Blandt de forskellige typer af antidepressiv medicin er de selektive serotonin genoptagelses hæmmere (SSRI) de mest brugte. 2 ud af 3 af dem, der købte antidepressiva i 2011, købte et SSRI ([Læs mere her](#)).

Lægemiddelgruppe

Antidepressiva

Antidepressive lægemidler eller *antidepressiva* er en gruppe af lægemidler med antidepressiv og angstdæmpende virkning. Lægemidlerne er godkendt til behandling af depression af moderat til svær grad, og en del af midlerne er efterhånden også godkendt til behandling af andre psykiske lidelser¹, fx forskellige former for angst. Nogle af midlerne virker endvidere på neuropatiske smerter (smerte som opstår efter en ødelæggelse/sygdom i sansenerverne i kroppen).

Udover de godkendte indikationer, kan der også være såkaldt off-label brug til for eksempel præmenstruelt dysforisk syndrom og for tidlig sædafgang.

¹ fx panikangst, social fobi, generaliseret angst, obsessive-compulsive disorder (OCD) (tvangstanker og/eller tvangshandlinger), posttraumatisk stresstilstand og bulimia nervosa (overspisning og efterfølgende opkastning)

Antidepressiva inddeles efter virkningsmekanisme i nedenstående grupper:

1. **Non-selektive monoamin gen-optagelses hæmmere** (Nogle steder kaldes hele gruppen for tricykliske antidepressiva (TCA), selvom maprotilin er tetracyklisk. I denne rapport har vi også valgt at benytte betegnelsen TCA for hele gruppen)
2. **Selektive Serotonin gen-optagelses hæmmere** (selective serotonin reuptake inhibitors, SSRI)
3. **Noradrenalin genoptagelses hæmmere** (Noradrenalin Reuptake Inhibitors, NARI)
4. **Serotonin og Noradrenalin genoptagelses hæmmere** (Serotonin and Noradrenalin Reuptake Inhibitors, SNRI) eller dual action antidepressiva
5. **Monoaminoxidasehæmmere** (MAO-hæmmere) herunder irreversible og reversible (reversible inhibitor of monoamine oxidase type A, RIMA)
6. **Noradrenerge og Specifikt Serotonerge Antidepressiva** (Noradrenergic and Specific Serotonergic Antidepressant, NaSSA)
7. **Melatoninagonister**

Gruppe 2, selektive serotonin genoptagelses hæmmere (SSRI), er den mest anvendte gruppe, og kaldes i folkemunde ofte 'Lykkepiller'. Dette er dog en misvisende betegnelse.

Denne rapport omhandler brugen af alle de nævnte typer antidepressiva og altså ikke kun den gruppe, der ofte refereres til som 'Lykkepiller'.

Lægemidler på markedet 2001-2011

I tabel 1 findes en oversigt over de antidepressiva, der er inkluderet i denne rapport med eksempler på handelsnavne for de forskellige lægemiddelstoffer.

Tabel 1: Oversigt over antidepressiva på markedet 2001-2011

Type af antidepressiva	Aktivt indholdsstof/ lægemiddelstof	Eksempler på lægemiddelnavn*
'TCA' (TCA dækker normalt kun over de tricykliske antidepressiva, men her tages den tetracykliske maprotilin også med under denne betegnelse. De er alle <i>Non-selektive monoamin genoptagelses hæmmere</i>)	Imipramin	Tofranil [®] / Deprinol [®]
	Clomipramin	Anafranil [®]
	Trimipramin (Indtil 2009)	Surmontil [®]
	Lofepramin (Indtil 2003)	Tymelyt [®]
	Amitriptylin	Saroten [®] / Tryptizol [®]
	Nortriptylin	Noritren [®]
	Doxepin	Sinquan [®] / Quitaxon [®]
	Dosulepin	Prothiaden [®]
	Amoxapin (Indtil 2002)	Demolox [®]
Maprotilin	Ludiomil [®] / Maludil [®]	
SSRI (Selektive serotonin genoptagelses hæmmere)	Fluoxetin	Fontex [®] /Flutin [®] /Fondur [®] / Caflutin [®] /Afeksin [®] , etc
	Citalopram	Cipramil [®] /Akarin [®]
	Paroxetin	Seroxat [®]
	Sertralin	Zoloft [®]
	Fluvoxamin	Fevarin [®]
	Escitalopram (Fra 2002)	Cipralext [®] / Seroplext [®] / Esertia [®] /Entact [®]
MAO-hæmmere Non-selektiv MAO-hæmmer Selektiv MAO type A hæmmer	Isocarboxazid	Marplan [®]
	Moclobemid	Aurorix [®] /Moclostad [®]
NaSSA (Noradrenerge og specifikt serotonerge antidepressiva)	Mianserin	Tolvon [®]
	Mirtazapin	Remeron [®]
SNRI (Serotonin og noradrenalin genoptagelses hæmmere)	Venlafaxin	Efexor [®]
	Duloxetin (Fra 2004)	Cymbalta [®]
NARI (Noradrenalin genoptagelses hæmmer)	Reboxetin	Edronax [®]
Melatonin-agonist	Agomelatin (Fra 2009)	Valdoxan [®]
Andet (Serotonin ₂ -receptor blokker og serotonin/noradrenalin genoptagshæmmer)	Nefazodon (Indtil 2003)	Nefadar [®]

*Lægemiddeleksemplerne er ikke nødvendigvis på markedet længere

Andre lægemidler med antidepressiv virkning

Lægemidler med indholdsstoffet bupropion er også klassificeret som et antidepressivt lægemiddel i WHO's [ATC-system](#), men er ikke medtaget i denne rapport. I Danmark er det ikke godkendt til depression, men udelukkende til rygeafvænning og i Den Nationale Rekommandationsliste fra Institut for Rationel Farmakoterapi (IRF) er det ikke rekommanderet til depression pga. begrænset effekt (1).

Der findes også lægemidler uden for gruppen af antidepressiva, som kan anvendes ved depression. Det drejer sig fx om lægemidler med quetiapin, der er klassificeret som et antipsykotisk lægemiddel til behandling af

skizofreni, men også er godkendt til manio-depressiv lidelse og som supplerende behandling ved depression, samt lithium, der ligeledes kan anvendes som supplerende behandling ved depression ud over dets anvendelse ved manio-depressiv lidelse. Disse lægemidler, hvor den primære indikation er antipsykotisk eller maniodepressiv, er ikke medtaget i denne rapport.

Resultater

Antallet af brugere er stagneret

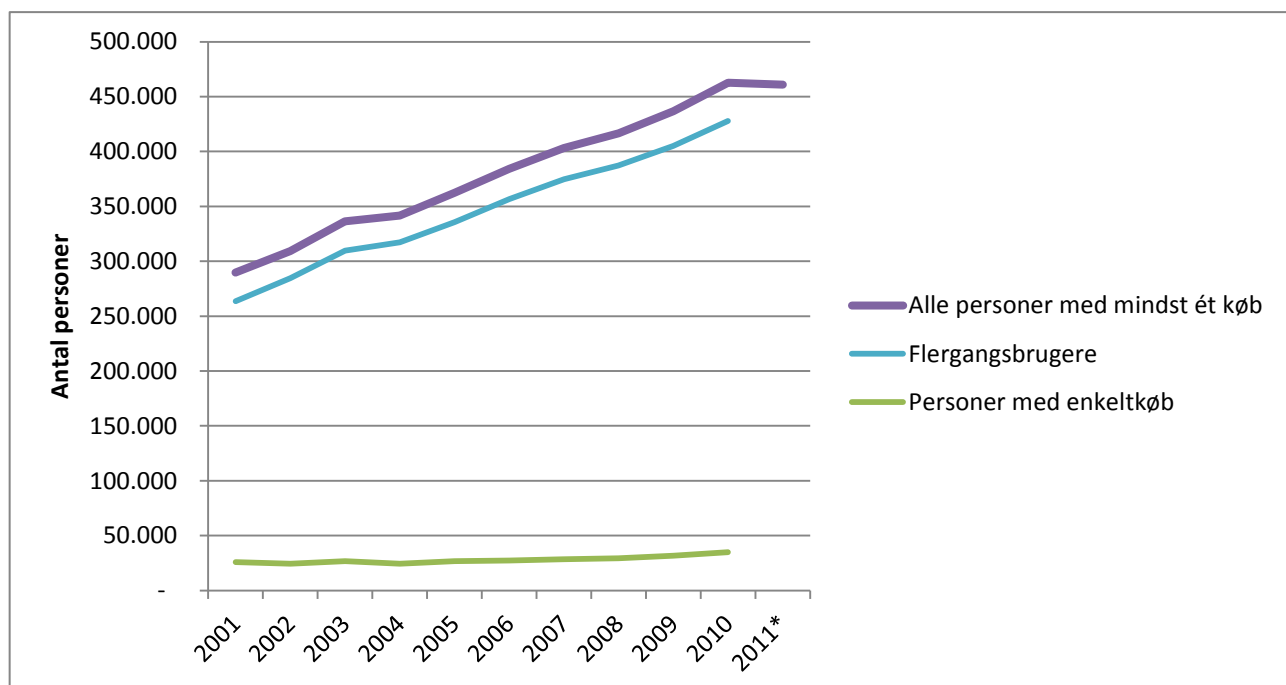
Danskernes forbrug af antidepressiv medicin har været stigende i mange år. I 2011 er der dog ikke længere en stigning i antal brugere, men derimod et mindre fald i forhold til 2010. I 2004 så man dog også en stagnering i forbruget (Figur 1).

Både i 2011 og i 2004 var der meget fokus på brugen af antidepressiva. Det har i det hele taget været diskuteret mange gange i Danmark og udlandet op gennem 00'erne og indtil nu. Der har været debatteret mange forskellige emner om effekt og sikkerhed og behandling af forskellige grupper i befolkningen. Om debatten har været ekstra stor i Danmark i 2004 og 2011, eller om stagneringen i forbruget de to år skyldes andre årsager, er svært at svare på. I 2004 handlede det bl.a. om advarsler om, at brugen af antidepressiv medicin kan medføre selvmordstanker for børn og unge (2, 4). Og derudover om at antidepressive lægemidler ikke skal anbefales som førstevalg ved behandling af milde depressioner, da forholdet mellem fordele og ulemper er ugunstigt (3, 4). I 2011 har der også været forskellige problemstillinger oppe. Især i forhold til gravide, men også andet fx brugen hos børn og unge. Der har både været megen omtale i medierne og sundhedsmyndighederne har lagt nyheder ud om problemstillingerne (5, 6, 7, 8)

På trods af det lille fald i forhold til 2010, er antal danskere, der har købt antidepressiv medicin steget med knap 60 procent på 10 år. I 2001 købte cirka 290.000 danskere antidepressiva, mens mere end 460.000 købte medicinen i 2011. Det svarer til, at 1 ud af 12 danskere købte antidepressiva mindst en gang i 2011. Der er dog også kommet flere danskere siden 2001. Hvis man tager højde for det stigende befolkningstal, er stigningen på 10 år på 53 procent.

Som nævnt i indledningen bruges midlerne også til andet end depression ([læs mere her](#)). Hvor mange der er i behandling for depression i forhold til for eksempel angst, har vi ikke tal for. Men det er formentlig en betydelig del af personerne, der får det mod andet end depression. Nogle kan også være ramt af både depression og angst.

Figur 1: Antal personer, der har købt antidepressiv medicin i 2001-2011



'Alle personer med mindst et køb' er 'flergangsbrugere' og 'personer med enkeltkøb' lagt sammen.

* I 2011 er der ikke delt op i personer med enkeltkøb og flergangsbrugere, da der endnu ikke er nok data for 2012.

Nogle brugere indløser kun én recept

En mindre del af brugerne er personer med enkeltkøb. Det drejer sig om 7-9 procent. 'Enkeltkøb' vil sige, at de kun har købt medicinen én gang uden at have købt det samme eller anden antidepressiva op til et år før og efter dette ene køb. Disse personer er muligvis ikke i egentlig behandling med antidepressiv medicin. Det

enkeltstående køb kan skyldes flere ting. Enten har de slet ikke taget medicinen alligevel, eller de er stoppet med medicinen tidligt i forløbet af forskellige årsager. Det er dog også muligt, at de er blevet indlagt i en længere periode og at de eventuelt har fået medicinen på hospitalet i stedet for. I lægemiddelstatistikregisteret, er det ikke muligt at se, hvem der får den medicin, der bruges på hospitalerne. Det kan også dreje sig om brugere, der af en eller anden grund får medicinen mere kortvarigt og derfor køber medicinen så sjældent, at der går mere end et år mellem købene. Normalt skal man være i behandling af længere varighed, men der kan være tale om andre forbrugsmønstre ved off-label brug.

I figur 1 er både vist antal personer, der har købt antidepressiva mindst en gang og antal flergangsbrugere. Man kan se, at der er den samme tendens i udviklingen for begge kurver, og selvom man nøjes med at se på flergangsbrugere, hvor engangskøberne er trukket fra, svarer det til at 1 ud af 13 danskere var i behandling med antidepressiva i 2010. Tallene kan ikke vises for 2011, da vi endnu ikke har nok data for 2012. For en del af personerne fra slutningen af 2011 kan der være tale om nyopstartet behandling, hvor personen ikke har indløst den næste recept endnu. I bilag 1 ses en tabel, hvor det er beregnet, hvor stor en andel af brugerne de enkelte år, der er kun har indløst en recept. Det ses, at andelen er i samme størrelsesorden alle år. For de mellemliggende år, der ikke er vist i tabellen var andelen også mellem 7 og 9 procent.

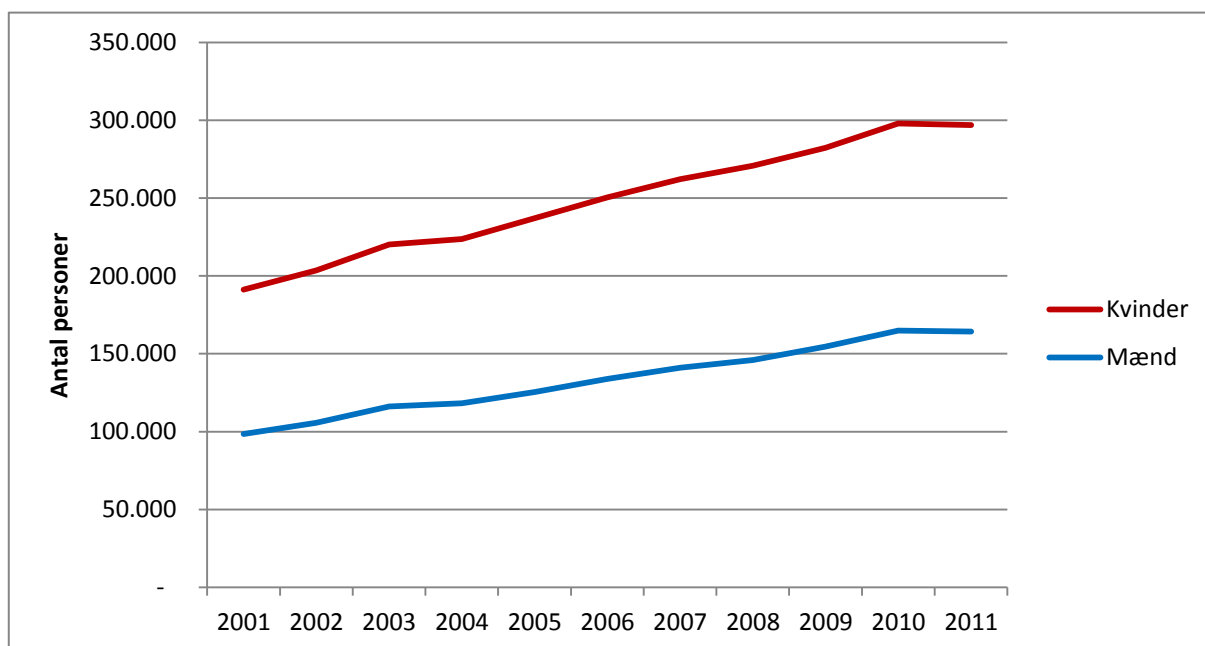
Der er ikke en lige stor andel der kun har købt antidepressiva en gang for alle aldersgrupper. Tendensen med enkeltkøb er størst for de 18-24-årige, hvor 12 procent af de 18-24 årige i 2010 var personer, der kun havde købt antidepressiva en gang uden at købe et år før og efter dette køb. Tendensen er mindst for de 85+-årige, hvor kun 5 procent af brugerne i 2010 ikke havde købt antidepressiva et år før og efter dette køb.

I 2010 var andel engangsbrugere 9 procent for mændene og 7 procent for kvinderne. Det drejer sig om knap 15.000 mænd og lidt over 20.000 kvinder, der i 2010 kun købte antidepressiva en gang uden at købe op til et år før og efter dette køb.

Dobbelt så mange kvinder som mænd er i behandling

Næsten dobbelt så mange kvinder som mænd køber antidepressiva (Figur 2). I 2011 indløste knap 300.000 kvinder recept på antidepressiv medicin og næsten 165.000 mænd. Det svarer til mellem 10 og 11 ud af 100 danske kvinder og cirka 6 ud af 100 danske mænd. Andelen af mænd er svagt stigende, idet andelen er steget fra 34 procent i 2001 til 36 procent i 2011. Det ser ud til at være en stabil tendens, da der ses en lille stigning i andelen hvert år.

Figur 2: Mænd og kvinders køb af antidepressiva 2001-2011



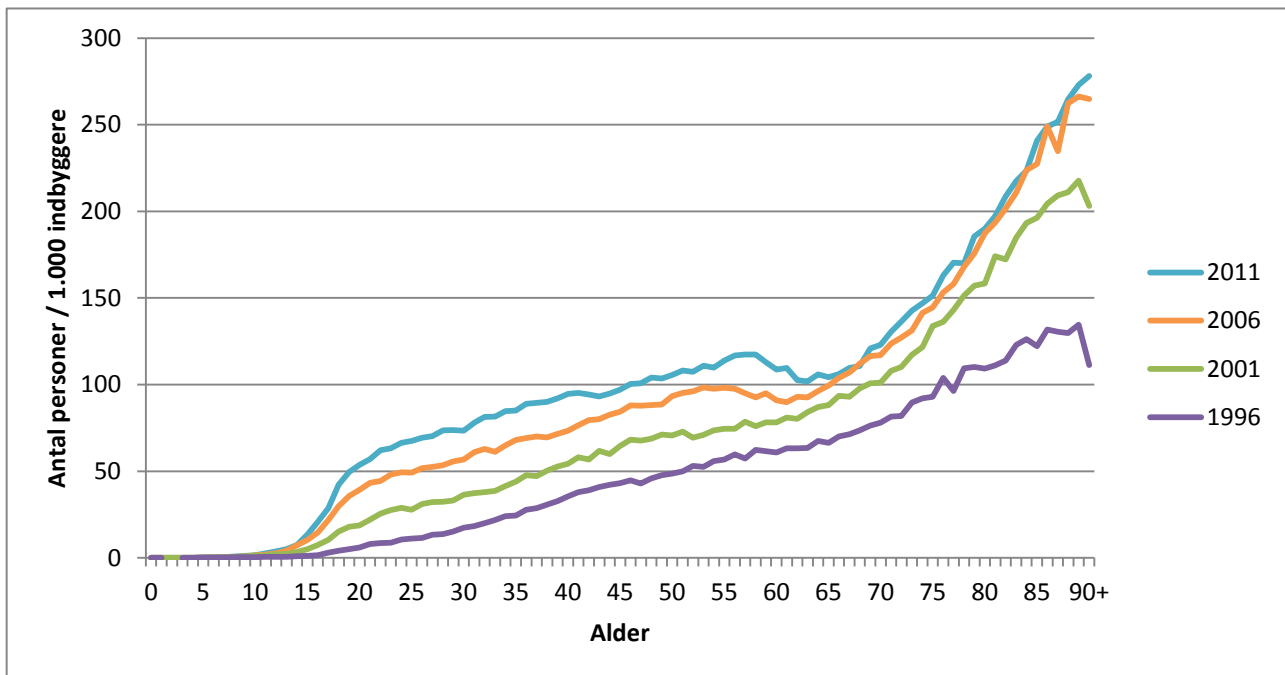
Sandsynligheden for at være i behandling stiger med alderen

Der generelt er en større andel i behandling med antidepressiva med stigende alder (Figur 3). Eksempelvis, havde 67 ud af 1000 25-årige købt antidepressiva i 2011, svarende til 1 ud af 15. Blandt de 45-årige var det 97 ud af 1000, svarende til næsten 1 ud af 10 og blandt de 85-årige var det 241 ud af 1000, svarende til næsten hver fjerde.

For personer omkring de 60 år, ser der dog ud til at være en afvigelse fra tendensen med flere i behandling med stigende alder. I 2011 var andelen i behandling lavere for personer i starten af 60'erne sammenlignet med personer sidst i 50'erne. For de 57-58-årige var der således 117 brugere pr 1.000. Til sammenligning var der

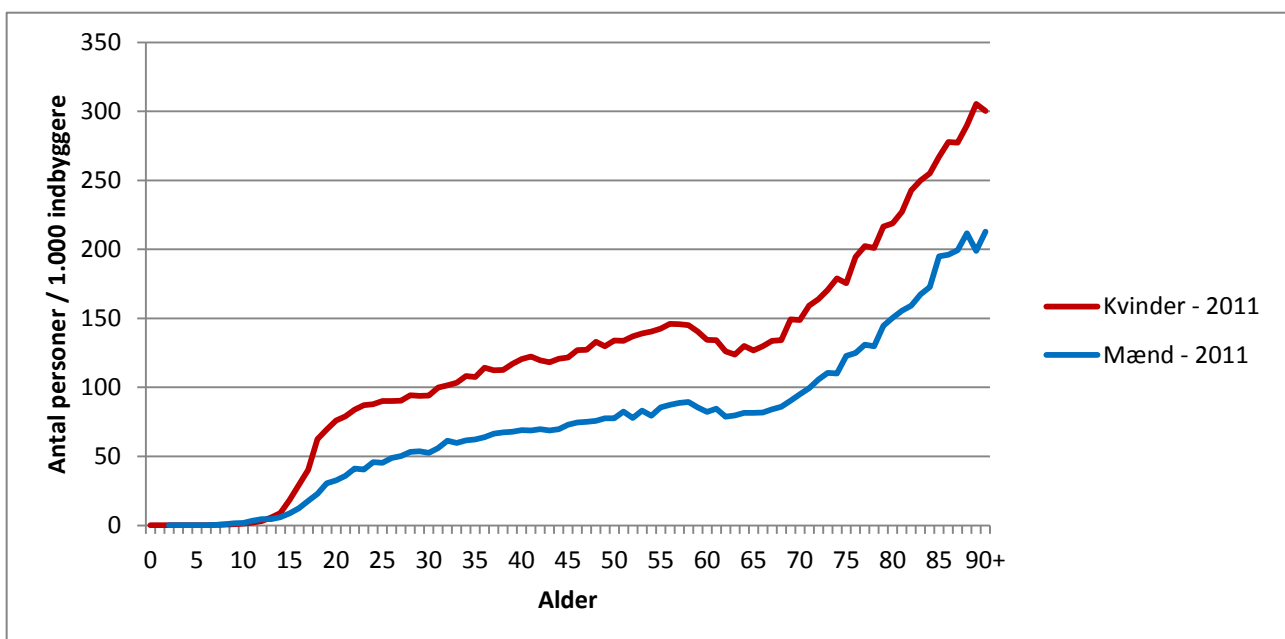
102 pr. 1.000 63-årige, svarende til niveauet for dem der er ca. 15 år yngre. Fra de personer, der er midt i 60'erne stiger forbruget igen kraftigt med alderen. Denne tendens omkring de 60-årige var der også i mindre omfang i 2006. Der var toppen dog ved dem der var 5 år yngre, hvilket passer med, at det er den samme befolkningsgruppe, der blot er blevet 5 år ældre i 2011. I 2001 og 1996 kan man ikke rigtigt se denne tendens.

Figur 3: Fordeling på alder for forskellige år



Der er flere kvinder end mænd i behandling i alle aldersgrupperne, bortset fra blandt børnene (Figur 4). For de 7 til 12-årige er der i gennemsnit halvdelen gang flere drenge end piger i behandling. For de unge fra cirka 15 til 23 år er der mere end dobbelt så mange piger end drenge i behandling, mens der for de ældste kun er cirka halvdelen gang flere kvinder end mænd i behandling pr. 1000 indbyggere. Det fremgår også af figuren, at tendensen med de lidt flere i behandling i slut 50'erne end start 60'erne er mest dominerende for kvinderne.

Figur 4: Fordeling på alder for hhv. mænd og kvinder i 2011



Der er ikke en lige stor andel af personer der kun har købt antidepressiva en gang i de forskellige aldersgrupper (jf. afsnittet 'Nogle brugere indløser kun én recept') og graferne i Figur 3 og Figur 4 er for alle købere af antidepressiva uanset antal køb. Forskellene i andel engangskøbere mellem aldersgrupperne er dog ikke større

end, at man får grafer med samme tendens som de viste, hvis man i stedet laver figur 3 og 4 kun med flergangsbrugerne (ikke vist).

I nogle aldersgrupper er antallet mere end fordoblet på 10 år

Der er kommet mange flere brugere af antidepressiva gennem de sidste 10 år, men udviklingen har været forskellig for de forskellige køns- og aldersgrupper. I Tabel 2 (næstsidste kolonne) ses hvor meget antal personer pr. 1.000 indbyggere er steget for de forskellige køns- og aldersgrupper på 10 år.

De største procentvise stigninger ses for de yngre. Aldersgrupperne mellem 13 og 34 år er steget med mere end 100 procent. Det vil sige, at antallet, der har købt antidepressiv medicin, er mere end fordoblet på 10 år for disse grupper. De laveste procentvise stigninger ses for aldersgrupperne mellem 65 og 84 år. Her ses der en stigning på 17 procent på 10 år.

Der er desuden forskel på kønnene. Overordnet er der kommet flere kvinder end mænd i behandling pr. 1.000 indbyggere. Men da der også er væsentligt flere kvinder i behandling end mænd, er mænd i behandling faktisk steget mere procentvist end kvinder i behandling, med henholdsvis 60 og 50 procent. Tendensen med, at der ses større procentvise stigninger for mænd end for kvinder, gælder for de fleste aldersgrupper. Men for aldersgrupperne mellem 18 og 34 år er kvinderne både procentvist og i faktiske tal steget mere end mændene på de seneste 10 år.

Tabel 2: Stigning på henholdsvis 10 år og 1 år i antal personer, der har købt antidepressiva - fordelt på køn og alder

Køn	Aldersgruppe	Antal personer pr. 1.000 indb.*			Stigning på 10 år / (procentvis stigning siden 2001)		Stigning på 1 år / (procentvis stigning siden 2010)	
		2001	2010	2011				
Begge køn	07-12	1,0	1,7	1,7	0,7	(69 %)	0,1	(6 %)
	13-17	6	17	15	10	(170 %)	-1,4	(-8 %)
	18-24	23	57	56	33	(148 %)	-1,1	(-2 %)
	25-34	35	76	76	41	(116 %)	-0,2	(0 %)
	35-44	53	92	92	39	(73 %)	-0,4	(0 %)
	45-54	70	106	104	35	(50 %)	-1,3	(-1 %)
	55-64	79	111	111	32	(41 %)	0,0	(0 %)
	65-74	102	123	120	18	(17 %)	-2,6	(-2 %)
	75-84	156	188	183	27	(17 %)	-4,4	(-2 %)
	85+	205	266	262	57	(28 %)	-3,4	(-1 %)
	Total	54	84	83	29	(53 %)	-0,7	(-1 %)
Kvinder	07-12	0,8	1,4	1,4	0,5	(66 %)	0,0	(2 %)
	13-17	8	23	21	13	(169 %)	-2,6	(-11 %)
	18-24	31	79	78	47	(152 %)	-1,1	(-1 %)
	25-34	44	97	97	53	(122 %)	-0,4	(0 %)
	35-44	67	117	117	49	(73 %)	-0,4	(0 %)
	45-54	90	133	132	42	(47 %)	-1,3	(-1 %)
	55-64	102	137	137	35	(34 %)	-0,1	(0 %)
	65-74	127	149	146	19	(15 %)	-2,8	(-2 %)
	75-84	181	219	215	33	(19 %)	-4,2	(-2 %)
	85+	226	292	289	63	(28 %)	-3,7	(-1 %)
	Total	71	107	106	35	(50 %)	-0,9	(-1 %)
Mænd	07-12	1,2	1,9	2,1	0,9	(71 %)	0,2	(8 %)
	13-17	4	10	10	6	(171 %)	-0,3	(-3 %)
	18-24	15	37	35	21	(142 %)	-1,2	(-3 %)
	25-34	27	54	54	28	(105 %)	0,0	(0 %)
	35-44	39	68	67	28	(73 %)	-0,5	(-1 %)
	45-54	50	79	77	27	(54 %)	-1,3	(-2 %)
	55-64	55	84	84	29	(53 %)	0,0	(0 %)
	65-74	74	94	92	18	(25 %)	-2,1	(-2 %)
	75-84	118	146	142	23	(20 %)	-3,8	(-3 %)
	85+	155	205	203	48	(31 %)	-1,7	(-1 %)
	Total	37	60	60	22	(60 %)	-0,5	(-1 %)

* Antal personer pr. 1.000 indbyggere er valgt for at kunne sammenligne på tværs af køns- og aldersgrupper, hvor der ikke er lige mange personer i hver gruppe.

Udviklingen opbremses i 2011 for alle aldersgrupper

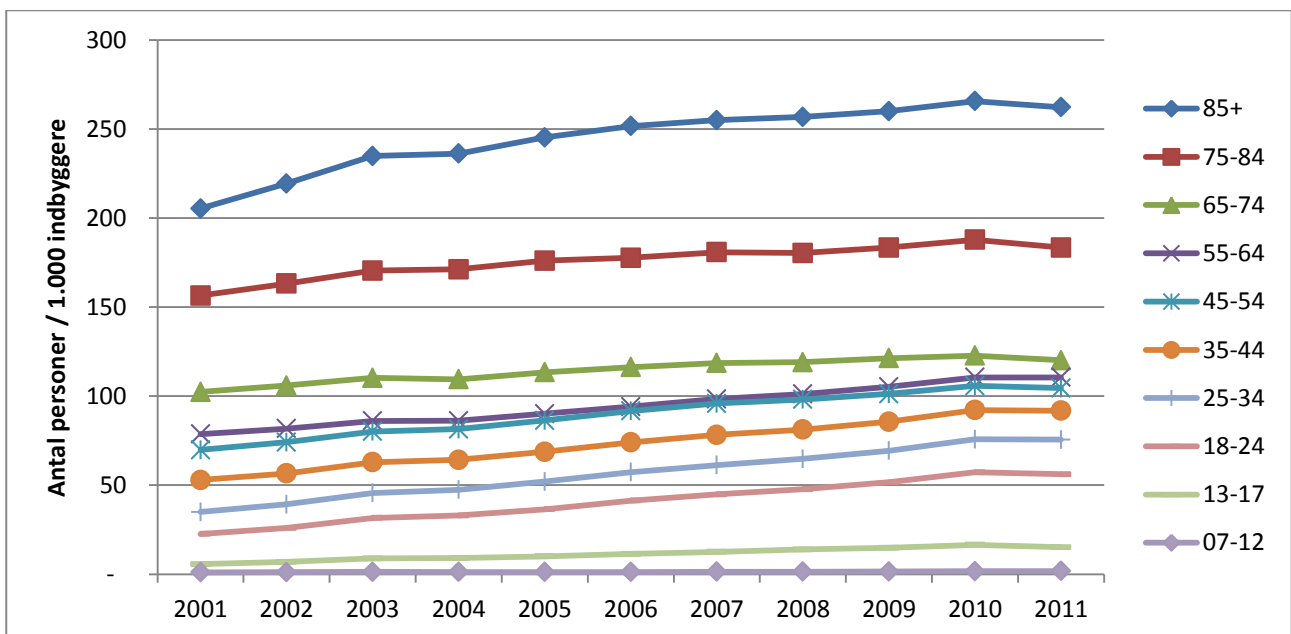
For første gang i nyere tid er der ikke kommet flere brugere i behandling det seneste år. Som det fremgår af Tabel 2 (sidste kolonne) er der en anelse færre, der har købt antidepressiva i 2011 end i 2010. For nogle af aldersgrupperne er niveauet i 2011 som i 2010, mens det for andre er faldet til et niveau tættere på tallene fra 2009. Det er dog ganske små forskelle, der er tale om. For de fleste køns- og aldersgrupper drejer det sig om ændringer på 0 til 2 procent i forhold til niveauet i 2010. For alle aldersgrupperne gælder, at der ses en opbremsning i forhold til stigningen året før (Figur 5), dog ikke så tydeligt for de 7-12-årige.

Den største procentvise forskel mellem 2010 og 2011 ses for piger i alderen 13-17 år. Her er der 11 procent færre, der har købt antidepressiva i 2011 end i 2010, hvilket dækker over et fald fra 23 til 21 per 1.000 13-17-årige piger (Tabel 2). Det fald, der ses her, er i samme størrelsesorden som stigningen året før (data ikke vist).

For drenge i alderen 7-12 år ses derimod en stigning fra 2010 til 2011 på 8 procent. Det dækker over at tallet er steget fra 1,9 til 2,1 per 1.000 drenge i alderen 7-12 år. Stigningen er en anelse lavere end stigningen året før, men større end ændringen fra 2008 til 2009, hvor der var et lille fald (data ikke vist). Så for denne gruppe ses umiddelbart ikke den samme opbremsning som for de andre aldersgrupper. Da der er tale om forholdsvist lave tal skal man dog være varsom med at tolke for meget på små udsving år for år.

De lidt større procentvise ændringer i de yngre aldersgrupper end i de ældre, skyldes ikke nødvendigvis, at ændringerne er meget større end for de ældre aldersgrupper i faktiske tal. Den gruppe, hvor der er sket den største ændring i antal brugere pr. 1000 indbyggere det sidste år, er for de 75-84-årige, hvor der er 4,4 pr. 1.000 indbyggere færre i 2011 end 2010. Men da der generelt er mange i behandling i den gruppe, er det kun et fald på 2 procent.

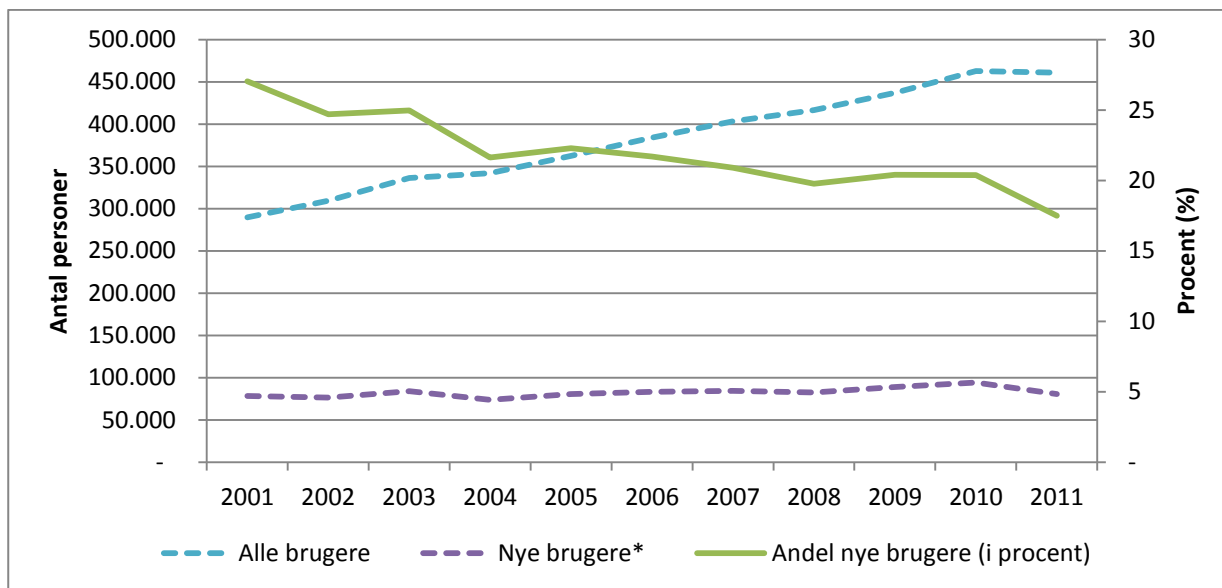
Figur 5: Udvikling i antal der har købt antidepressiva pr. 1.000 indbyggere for forskellige aldersgrupper



Mange gengangere og langtidsbrugere

Selvom antal brugere af antidepressiv medicin er steget siden 2001, ses der ikke en klar stigning i antallet af nye brugere hvert år (Figur 6, stiplede linjer). Antal nye brugere er lavest i 2004 med knap 74.000 nye brugere og højest i 2010 med ca. 94.000. Nye brugere er i denne rapport defineret som personer, der aldrig har købt antidepressiva før, eller hvor der er gået mere end 5 år siden sidste køb.

Figur 6: Andelen af nye brugere for årene 2001-2011. Samt antal brugere og antal nye brugere



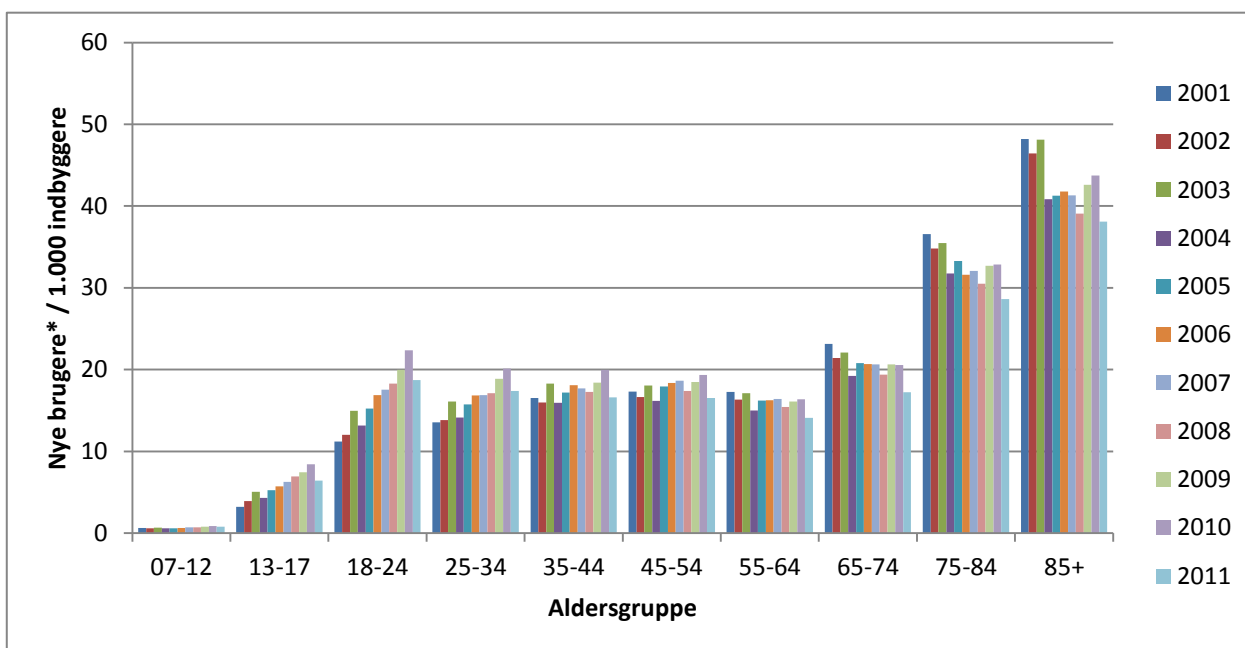
* 'Nye brugere' har ikke købt antidepressiva inden for de sidste 5 år.

Andelen af nye brugere ud af alle brugere af antidepressiva er faldet fra 27 procent i 2001 til knap 18 procent i 2011 (Figur 6, sammenhængende linje). Stigningen i antal brugere gennem årene skyldes altså ikke, at der hele tiden kommer en større mængde nye brugere, men mere, at en stor del af de personer, der er i behandling, bliver i behandlingen igennem længere tid eller i hvert fald har flere episoder med behandling inden for en periode på 5 år. Og at det antal personer, der hvert år stopper behandlingen, er lavere end det antal personer, der begynder i behandling.

Færre nye brugere i alle aldersgrupper i 2011

Selvom antal nye brugere overordnet er nogenlunde konstant gennem årene, gælder det ikke for alle aldersgrupper. For de unge er der kommet flere nye brugere de seneste 10 år, mens der er kommet færre nye brugere for de ældre i samme periode, dog med nogle udsving undervejs (Figur 7).

Figur 7: Nye brugere* over tid fordelt på aldersgrupper: Antal nye brugere pr 1.000 indbyggere i pågældende aldersgruppe – for årene 2001-2011

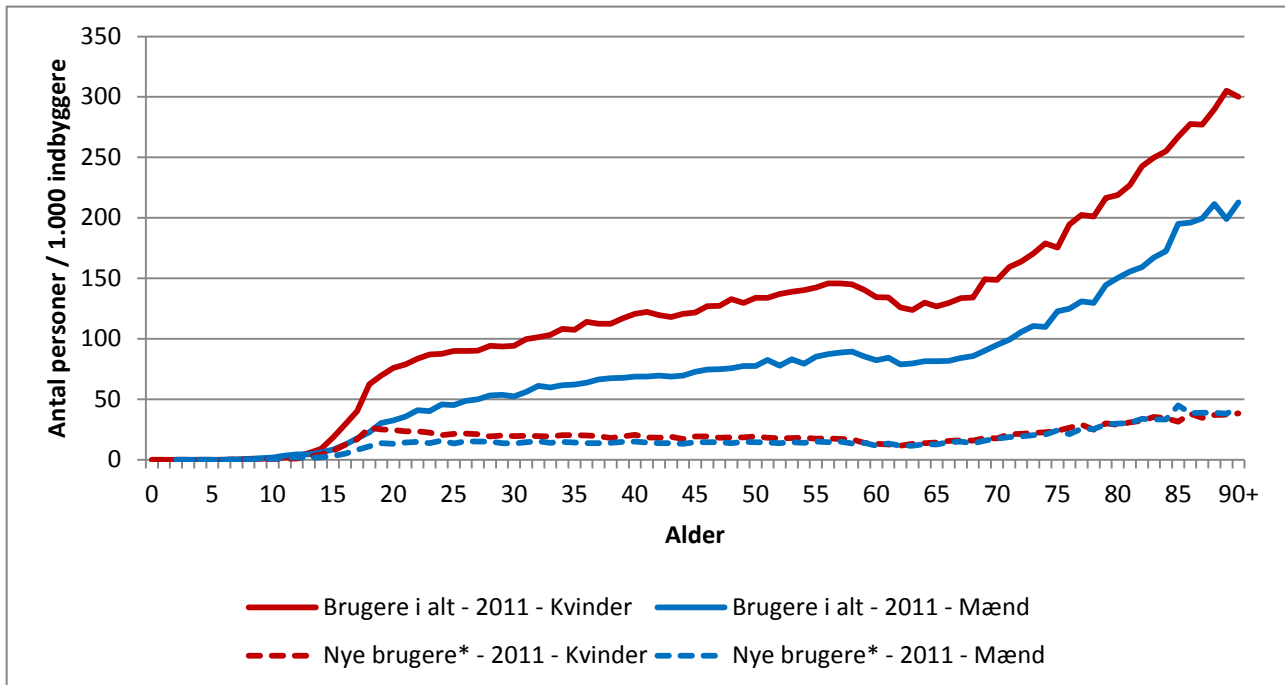


* 'Nye brugere' har ikke købt antidepressiva inden for de sidste 5 år.

Det er også interessant at bemærke, at der for alle aldersgrupper er færre nye brugere i 2011 end i de foregående par år. Den samme tendens kan man se i 2004, hvor der i alle aldersgrupper er færre nye brugere end i 2003, hvor det til gengæld ser ud til, at der generelt var en stigning i nye brugere i alle aldersgrupper.

Der er flere nye brugere i de ældre aldersgrupper end i de yngre, men det skal ses i forhold til, at der generelt er flere i behandling blandt de ældre. Det er illustreret i Figur 8, hvor både de nye brugere og alle brugere er vist. Som forventet er det i de yngste aldersgrupper, der er flest nye brugere i forhold til det totale antal brugere.

Figur 8: Nye brugere* i 2011 fordelt på alder og køn (stiplede linjer) samt alle brugere af antidepressiva i 2011 fordelt på alder og køn (sammenhængende linjer)



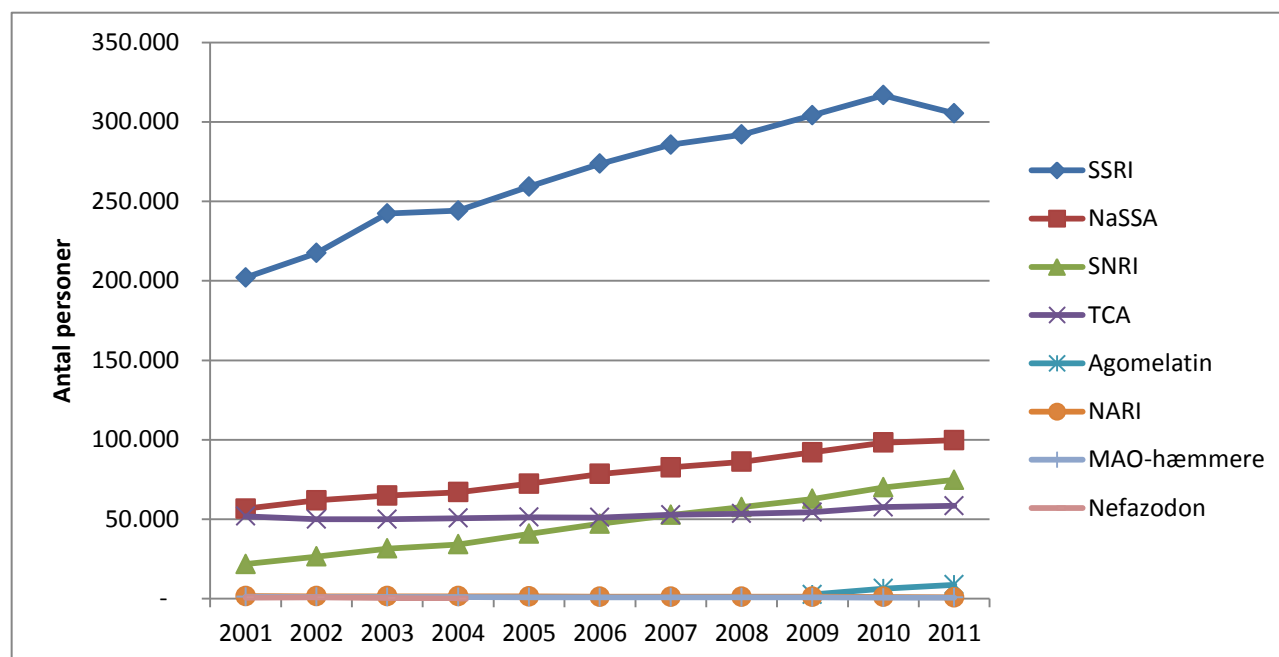
* 'Nye brugere' har ikke købt antidepressiva inden for de sidste 5 år.

Som omtalt tidligere er der generelt flere kvinder i behandling. Men det forholder sig ikke sådan med antallet af nye brugere (Figur 8). Fra ca. 60 år og opefter er antallet af nye brugere pr. 1000 indbyggere ens for mænd og kvinder. Og for alle aldersgrupperne (bortset fra børn) gælder det, at der er mindre forskel på kønnene for de nye brugere, end der er for alle brugere.

Ovenstående medfører, at der er en mindre andel nye brugere blandt kvinder end blandt mænd i behandling med antidepressiva. Sagt på en anden måde betyder det, at der blandt de kvindelige brugere af antidepressiva er en større andel af brugerne, der har været i behandling indenfor de seneste 5 år end blandt mændene. Det er muligt, at denne tendens til dels skyldes, at der er flere kvinder end mænd, der generelt er længere tid i behandling eller har flere behandlingsepisoder inden for 5 år. Det er dog ikke undersøgt nærmere i denne analyse. Det kan også udelukkende skyldes, at der tidligere har været sat en del flere kvinder end mænd i behandling, og at der går lang tid før denne kønsforskel er udlignet.

Flest i behandling med SSRI

Blandt de forskellige typer af antidepressiv medicin er SSRI'erne de mest brugte. En oversigt over de forskellige typer af antidepressiv medicin ses i Tabel 1 i starten af rapporten. I 2011 købte lidt over 300.000 personer et SSRI mindst én gang (Figur 9). Det drejer sig om 2/3 af dem, der købte et hvilket som helst antidepressiva i 2011, og svarer til 1 ud af 18 danskere. At SSRI'erne er de mest anvendte, stemmer meget godt overens med, at de anbefales som førstevalg til de fleste tilfælde af depression og angst. Vær opmærksom på, at den samme person godt kan have købt flere forskellige typer antidepressiva i det samme år. Enten fordi de er i kombinationsbehandling med flere typer eller, fordi de har skiftet medicin.

Figur 9: Udviklingen fra 2001 til 2011 af hvor mange, der har købt de forskellige typer antidepressiv medicin

Det fremgår af Tabel 1, hvilke lægemiddelstoffer der hører til de enkelte grupper.

De viste tal er for alle, der har købt antidepressiva mindst én gang. Det er ikke alle lægemiddelgrupper, der har en lige stor andel af personer med enkeltkøb (Tabel 4 i bilag 1).

Metode og afgrænsning af materiale

Datakilde

Undersøgelsens data er baseret på udtræk fra Lægemiddelstatistikregisteret. Der er kun set på salget, der er købt via recept på apotekerne, og altså ikke forbruget på sygehusene.

For data købt via recept findes en entydig anonymiseret identifikation af de enkelte personer med angivelse af køn og alder. Det er på den måde muligt at opgøre, hvor mange forskellige personer, der køber medicinen i løbet af et år, og om disse personer for eksempel har købt medicinen tidligere. Det er desuden muligt at lave køns- og aldersopgørelser.

Det er ikke muligt at identificere hvor mange forskellige personer, der modtager den medicin, der anvendes på sygehusene eller personernes køn og alder. Da denne rapport fokuserer på antal personer, der anvender antidepressiva, er sygehusdata derfor ikke med.

For de antidepressiva, der er med i denne rapport stod receptsalget i 2010 for 98,3 procent af det samlede salg. Resten af salget er hovedsageligt brugt på sygehusene. Der er udtrukket data for 1996-2011. Data fra før 2001 er trukket ud for at kunne undersøge, hvem der er nye brugere.

Lægemidler inkluderet i rapporten (ATC-koder)

Lægemidler i ATC-gruppen N06A (antidepressive midler) undtagen N06AX12 (bupropion) er inkluderet i denne undersøgelse. For at se hvilke lægemiddelstoffer det omfatter henvises til Tabel 1 i indledningen.

Definitioner

Antal personer med mindst ét køb/antal brugere:

Personer, der har købt medicinen mindst én gang det pågældende år.

Personer med enkeltkøb:

Personer, der kun har indløst én recept på antidepressiva omfattet af rapporten i det pågældende år, og heller ikke har indløst recept på nogle af disse antidepressiva i 365 dage før eller efter dette køb.

Flergangsbrugere:

'Antal personer med mindst ét køb' fratrukket personer med enkeltkøb.

Nye brugere:

Personer, der ikke har købt antidepressiva i 5 år før.

Da Lægemiddelstatistikregisteret kun går tilbage til 1995, er det ikke muligt at undersøge, hvorvidt brugerne aldrig har købt antidepressiva før, eller om det bare er meget længe siden. Vi har derfor valgt en grænse på 5 år for at finde de personer, der i det mindste har været ude af medicinsk behandling i en årrække.

Referencer

1. Institut for Rational farmakoterapi (IRF)s hjemmeside: www.irf.dk/dk/rekommandationsliste/ (N06A Antidepressiva)
2. Sundhedsstyrelsens hjemmeside: http://www.sst.dk/Nyhedscenter/Nyheder/2004/Lykkepiller_boern.aspx
3. Tidligere version af Lægemiddelstyrelsens hjemmeside: <http://web.archive.org/web/20040805110703/http://www.laegemiddelstyrelsen.dk/1024/visLSArtikel.asp?artikelID=3389>
4. <http://www.psykeogsex.dk/ssri01.htm>
5. Nyhed fra Lægemiddelstyrelsen februar 2011: 'Risiko for dødsfald eller alvorlige bivirkninger hos spædbørn efter brug af antidepressiv medicin (fluoxetin og andre SSRI'er)'. <http://laegemiddelstyrelsen.dk/da/topics/bivirkninger-og-forsog/bivirkninger/nyheder/risiko-for-doedsfald-eller-alvorlige-biv--dre-ssrier>
6. Nyhed fra Lægemiddelstyrelsen maj 2011: 'Medicin mod depression til børn og unge'. <http://laegemiddelstyrelsen.dk/da/topics/godkendelse-og-kontrol/godkendelse-af-laegemidler/nyheder/medicin-mod-depression-til-boern-og-unge>
7. Nyhed fra Sundhedsstyrelsen maj 2011: 'Specialistopgave at behandle børn med antidepressiv medicin'. http://www.sst.dk/Nyhedscenter/Nyheder/2011/Antidepressiv_medicin_boern.aspx
8. 'Oversigtsnotat om SSRI' fra Lægemiddelstyrelsen september 2011. Nyhed om notatet: <http://laegemiddelstyrelsen.dk/da/topics/bivirkninger-og-forsog/bivirkninger/nyheder/notat-om-behandling-med-antidepressiv-me--typen-ssri>
- 9.

Ordlister

ATC-system:

ATC-systemet (**A**natomical **T**herapeutic **C**hemical Classification System) er et system til klassifikation af lægemidler efter deres primære indholdsstof samt virkeområde.

De gældende regler for ATC-systemet er defineret af WHO Collaborating Centre for Drug Statistics, Oslo, Norge.

En kode til identifikation af et bestemt aktivt stof består af syv bogstaver og tal, som fx N06AB04, der er koden for citalopram. Ud af koden kan man se, at den tilhører gruppen SSRI (N06AB), som tilhører antidepressiva (N06A) osv.

Læs mere om ATC-systemet her: <http://laegemiddelstyrelsen.dk/da/topics/statistik,-priser-og-tilskud/statistik-og-analyser/statistik/atc-systemet> eller på WHO's hjemmeside: www.whocc.no

Bilag 1

Personer med enkeltkøb: Personer, der har indløst recept på antidepressiva én gang uden at købe den samme eller anden antidepressiva indenfor et år før og et år efter dette køb. Seneste år er 2010, da vi endnu ikke har nok data for 2012 til at adskille nye brugere i 2011 fra personer med enkeltkøb.

Tablet 3: Personer med enkeltkøb i forhold til alle personer, der køber antidepressiva - fordelt på køn og aldersgruppe

Køn	Aldersgruppe	Data	2001	2006	2010
Begge køn	Total	Alle personer (et eller flere køb)	289.574	384.131	462.663
		Personer med enkeltkøb	25.897	27.461	34.870
		Andel enkeltkøbere ud af alle (i procent)	9 %	7 %	8 %
	07-12	Alle personer (et eller flere køb)	411	534	665
		Personer med enkeltkøb	44	40	55
		Andel enkeltkøbere ud af alle (i procent)	11 %	8 %	8 %
	13-17	Alle personer (et eller flere køb)	1.594	3.786	5.880
		Personer med enkeltkøb	148	255	494
		Andel enkeltkøbere ud af alle (i procent)	9 %	7 %	8 %
	18-24	Alle personer (et eller flere køb)	9.932	16.994	26.524
		Personer med enkeltkøb	1.208	1.784	3.155
		Andel enkeltkøbere ud af alle (i procent)	12 %	11 %	12 %
	25-34	Alle personer (et eller flere køb)	27.526	41.184	50.347
		Personer med enkeltkøb	3.109	3.677	4.626
Andel enkeltkøbere ud af alle (i procent)		11 %	9 %	9 %	
35-44	Alle personer (et eller flere køb)	41.798	60.174	73.931	
	Personer med enkeltkøb	4.420	4.866	5.929	
	Andel enkeltkøbere ud af alle (i procent)	11 %	8 %	8 %	
45-54	Alle personer (et eller flere køb)	52.857	67.013	80.802	
	Personer med enkeltkøb	4.583	4.882	6.268	
	Andel enkeltkøbere ud af alle (i procent)	9 %	7 %	8 %	
55-64	Alle personer (et eller flere køb)	49.073	67.719	79.900	
	Personer med enkeltkøb	4.068	4.348	5.182	
	Andel enkeltkøbere ud af alle (i procent)	8 %	6 %	7 %	
65-74	Alle personer (et eller flere køb)	42.276	51.426	63.311	
	Personer med enkeltkøb	3.540	3.381	4.248	
	Andel enkeltkøbere ud af alle (i procent)	8 %	7 %	7 %	
75-84	Alle personer (et eller flere køb)	43.862	49.274	52.049	
	Personer med enkeltkøb	3.420	2.918	3.378	
	Andel enkeltkøbere ud af alle (i procent)	8 %	6 %	7 %	
85+	Alle personer (et eller flere køb)	20.207	25.987	29.207	
	Personer med enkeltkøb	1.336	1.294	1.516	
	Andel enkeltkøbere ud af alle (i procent)	7 %	5 %	5 %	
Køn	Aldersgruppe	Data	2001	2006	2010
Kvinder	Total	Alle personer (et eller flere køb)	191.138	250.373	297.871
		Personer med enkeltkøb	15.431	16.209	20.212
		Andel enkeltkøbere ud af alle (i procent)	8 %	7 %	7 %
	07-12	Alle personer (et eller flere køb)	161	220	266
		Personer med enkeltkøb	15	19	25
		Andel enkeltkøbere ud af alle (i procent)	9 %	9 %	9 %
	13-17	Alle personer (et eller flere køb)	1.064	2.544	4.026
		Personer med enkeltkøb	95	170	343
		Andel enkeltkøbere ud af alle (i procent)	9 %	7 %	9 %
	18-24	Alle personer (et eller flere køb)	6.679	11.621	17.864
		Personer med enkeltkøb	736	1.074	1.821
		Andel enkeltkøbere ud af alle (i procent)	11 %	9 %	10 %
	(fortsættes næste side)				

Kvinder (fortsat)	25-34	Alle personer (et eller flere køb)	16.890	25.887	32.207
		Personer med enkeltkøb	1.741	2.118	2.619
		Andel enkeltkøbere ud af alle (i procent)	10 %	8 %	8 %
	35-44	Alle personer (et eller flere køb)	26.093	37.885	46.392
		Personer med enkeltkøb	2.491	2.856	3.409
		Andel enkeltkøbere ud af alle (i procent)	10 %	8 %	7 %
	45-54	Alle personer (et eller flere køb)	33.631	42.303	50.389
		Personer med enkeltkøb	2.674	2.838	3.557
Andel enkeltkøbere ud af alle (i procent)		8 %	7 %	7 %	
55-64	Alle personer (et eller flere køb)	31.943	42.611	49.576	
	Personer med enkeltkøb	2.397	2.452	2.857	
	Andel enkeltkøbere ud af alle (i procent)	8 %	6 %	6 %	
65-74	Alle personer (et eller flere køb)	28.091	33.296	39.911	
	Personer med enkeltkøb	2.134	1.965	2.445	
	Andel enkeltkøbere ud af alle (i procent)	8 %	6 %	6 %	
75-84	Alle personer (et eller flere køb)	30.740	33.786	34.887	
	Personer med enkeltkøb	2.190	1.791	2.076	
	Andel enkeltkøbere ud af alle (i procent)	7 %	5 %	6 %	
85+	Alle personer (et eller flere køb)	15.831	20.203	22.337	
	Personer med enkeltkøb	948	919	1.053	
	Andel enkeltkøbere ud af alle (i procent)	6 %	5 %	5 %	
Køn	Aldersgruppe	Data	2001	2006	2010
Mænd	Total	Alle personer (et eller flere køb)	98.436	133.758	164.792
		Personer med enkeltkøb	10.466	11.252	14.658
		Andel enkeltkøbere ud af alle (i procent)	11 %	8 %	9 %
	07-12	Alle personer (et eller flere køb)	250	314	399
		Personer med enkeltkøb	29	21	30
		Andel enkeltkøbere ud af alle (i procent)	12 %	7 %	8 %
	13-17	Alle personer (et eller flere køb)	530	1.242	1.854
		Personer med enkeltkøb	53	85	151
		Andel enkeltkøbere ud af alle (i procent)	10 %	7 %	8 %
	18-24	Alle personer (et eller flere køb)	3.253	5.373	8.660
		Personer med enkeltkøb	472	710	1.334
		Andel enkeltkøbere ud af alle (i procent)	15 %	13 %	15 %
	25-34	Alle personer (et eller flere køb)	10.636	15.297	18.140
Personer med enkeltkøb		1.368	1.559	2.007	
Andel enkeltkøbere ud af alle (i procent)		13 %	10 %	11 %	
35-44	Alle personer (et eller flere køb)	15.705	22.289	27.539	
	Personer med enkeltkøb	1.929	2.010	2.520	
	Andel enkeltkøbere ud af alle (i procent)	12 %	9 %	9 %	
45-54	Alle personer (et eller flere køb)	19.226	24.710	30.413	
	Personer med enkeltkøb	1.909	2.044	2.711	
	Andel enkeltkøbere ud af alle (i procent)	10 %	8 %	9 %	
55-64	Alle personer (et eller flere køb)	17.130	25.108	30.324	
	Personer med enkeltkøb	1.671	1.896	2.325	
	Andel enkeltkøbere ud af alle (i procent)	10 %	8 %	8 %	
65-74	Alle personer (et eller flere køb)	14.185	18.130	23.400	
	Personer med enkeltkøb	1.406	1.416	1.803	
	Andel enkeltkøbere ud af alle (i procent)	10 %	8 %	8 %	
75-84	Alle personer (et eller flere køb)	13.122	15.488	17.162	
	Personer med enkeltkøb	1.230	1.127	1.302	
	Andel enkeltkøbere ud af alle (i procent)	9 %	7 %	8 %	
85+	Alle personer (et eller flere køb)	4.376	5.784	6.870	
	Personer med enkeltkøb	388	375	463	
	Andel enkeltkøbere ud af alle (i procent)	9 %	7 %	7 %	

Table 4: Personer med enkeltkøb i forhold til alle personer, der køber antidepressiva - fordelt på type af antidepressiva

OBS! Det er dem, der kun har købt antidepressiva én gang, der er vist og *ikke* dem, der kun har købt lægemidler fra pågældende lægemiddelgruppe én gang. Hvis en person for eksempel kun har købt SSRI én gang, men derimod har købt SNRI bagefter, vil personer altså *ikke* optræde som 'Person med enkeltkøb' nogen steder.

Type af antidepressiva	Data	2001	2006	2010
SSRI	Alle personer (et eller flere køb)	202.050	273.578	316.743
	Personer med enkeltkøb	14.933	15.053	17.780
	Andel enkeltkøbere ud af alle (i procent)	7 %	6 %	6 %
NaSSA	Alle personer (et eller flere køb)	56.609	78.452	98.205
	Personer med enkeltkøb	4.299	4.879	7.569
	Andel enkeltkøbere ud af alle (i procent)	8 %	6 %	8 %
SNRI	Alle personer (et eller flere køb)	21.777	47.131	70.020
	Personer med enkeltkøb	891	1.072	1.491
	Andel enkeltkøbere ud af alle (i procent)	4 %	2 %	2 %
TCA	Alle personer (et eller flere køb)	51.927	51.102	57.661
	Personer med enkeltkøb	5.704	6.432	7.823
	Andel enkeltkøbere ud af alle (i procent)	11 %	13 %	14 %
Agomelatin	Alle personer (et eller flere køb)			6.347
	Personer med enkeltkøb			180
	Andel enkeltkøbere ud af alle (i procent)			3 %
NARI	Alle personer (et eller flere køb)	1.662	1.260	1.120
	Personer med enkeltkøb	28	8	20
	Andel enkeltkøbere ud af alle (i procent)	2 %	1 %	2 %
MAO-hæmmere	Alle personer (et eller flere køb)	1.234	875	679
	Personer med enkeltkøb	27	17	7
	Andel enkeltkøbere ud af alle (i procent)	2 %	2 %	1 %
Nefazodon	Alle personer (et eller flere køb)	736		
	Personer med enkeltkøb	15		
	Andel enkeltkøbere ud af alle (i procent)	2 %		

Yderligere oplysninger kan fås ved henvendelse til Anna S. T. Engelbrecht på asn@dkma.dk eller telefon 4488 9324.

Statens Serum Institut, Dataleverancer og Lægemiddelstatistik, maj 2012